

מחקר הערכה:  
אשראי זעיר חוץ בנקאי לנשים ערביות

ספטמבר 2020

לשאלות והערות על מחקר הערכה זה ניתן לפנות לד"ר ניר בן אהרון, מנהל תחום מחקר, מדיניות וקשרים בין לאומיים בסוכנות לעסקים קטנים ובינוניים [nir.benaharon@economy.gov.il](mailto:nir.benaharon@economy.gov.il)

## תקציר מנהלים

קרן קורת SAWA הוא מיזם משותף של הסוכנות לעסקים קטנים ובינוניים וקרנות קורת ישראל, בשיתוף הרשות לפיתוח המגזר הערבי. המיזם החל לפעול בפברואר 2011 בדרום וצפון הארץ (התוכנית של קרנות קורת פועלת מאז 2006) ובהדרגה התרחב לכלל המדינה. מטרת התוכנית לפתח עסקים זעירים על ידי מתן הלוואות חוץ-בנקאיות לנשים מהמגזר הערבי והבדואי וזאת במטרה לשפר את מצבה הכלכלי והתעסוקתי של אוכלוסיית הנשים הערביות בישראל. תקציב התוכנית ממומן בחלוקה שווה בין הסוכנות ובין קרנות קורת.

חלוקת המשתתפות לפי אזורים:

חוב אבוד	סכום	הלוואות	משתתפות	
1.4%	38.8 מיליון	4538	2597	צפון
1.4%	24.7 מיליון	3324	1375	דרום
1.7%	14.1 מיליון	1870	1249	מרכז וירושלים
1.5%	77.6 מיליון	9732	5221	סה"כ

מתחילת התוכנית בפברואר 2011 עד דצמבר 2019 השתתפו בתוכנית 5,221 נשים. לנשים אלו אושרו 9,732 הלוואות בסכום של 77.6 מיליון ₪, כאשר שיעור החוב האבוד עמד על 1.5% מההלוואות.

עיקרי הממצאים מתוך ניתוח הנתונים ממאגר המידע:

- 99% מכלל הנשים (כאלה שהעסק שלהן המשיך לעבוד וכאלה שלא) מרוצות או מרוצות מאד מהשירות שהן קיבלו בתוכנית.
- רוב הנשים דיווחו, עם סיום החזר ההלוואה שלהן, שהעסקים שלהם פעילים (93% עסקים פעילים, 70% פעילים ומצליחים).
- במהלך ההשתתפות בתוכנית 72% מהנשים שהעסק שלהן לא היה רשום, רשמו את העסק או מתכוונות לרשום אותו. 9% מתוך העסקים שפעלו בבית האישה בעת קבלת ההלוואה שינו מקום. בתחילת התקופה רק 2% דווחו על קיומם של עובדים נוספים בעסק, לעומת 10% בתום התקופה.
- הנשים שיפרו באופן מובהק את הכנסותיהן מהעסק. אם בתחילת התקופה 70.6% מהן הרוויחו עד 2,000 ₪ הרי שבסוף התקופה רק 17.3% מרוויחות עד 2,000 ₪ ועוד 7% מהעסקים נסגרו. השינוי בהכנסה בין הכניסה לתוכנית למועד סיום החזר ההלוואה גדול יותר אצל נשים ערביות מהצפון ומהמרכז, מאשר אצל נשים מהדרום. בנוסף, 57% מהנשים מציינות שמקור ההכנסה העיקרי של משפחתן הוא מהעסק שלהן. המשתנה היחיד שנמצא משפיע על ההכנסה מהעסק הוא השכלה. משתנים אחרים, כגון גיל, מצב משפחתי ומספר ילדים לא מהווים גורמים מכריעים.
- שיעור גבוה יותר של עסקים נסגרו באזור הדרום (נסגרו 12% מהעסקים, לעומת 7% בכלל הארץ).
- עסקי מזון נטו פחות להיסגר (6.7% מן העסקים שנסגרו) לעומת עסקי מסחר, יופי ובגדים (20%, 20% ו-17.8%, בהתאמה) שנטו להיסגר מעט יותר.

- נראה שהתוכנית נותנת מענה לנשים מן הפריפריה, אשר רבות מהן לא היו מועסקות קודם לכניסתן, השכלתן נמוכה והגברים לא משתתפים בהכנסת המשפחה (43% מבין הנשואות).
- ב-66% מהמקרים העסק החדש מהווה מענה לנשים שכלל לא עבדו קודם ולא הצליחו להשתלב במקום עבודה בגלל מאפיינים סוציולוגיים.
- אצל רבות מהווה העסק מקור הכנסה יחיד למשפחה, במיוחד בקרב נשים יחידות.
- ישנו שינוי משמעותי בהתייחסות לנושא רישום העסק וכוונת המשתתפות לרשום אותו. 66% מהמשיבות לשאלונים כתבו שמתכננות לרשום את העסק בקרוב.
- מספר העובדים המועסקים אצל משתתפות התוכנית עלה בכ-10%.
- ההכנסה מהעסק עלתה משמעותית מאז קבלת הלוואה.
- רוב הנשים מרוצות מהשירות שקבלו בתוכנית - הליווי האישי והמימון.

#### **עיקרי הממצאים מתוך ניתוח התרומה הכלכלית:**

- העלות הכוללת של התוכנית ליצירת שנת עבודה עומדת על כ-1,271 ש"ח.
- העלות של התוכנית להוספת עובדת אחת בעסק הינה 3,116 ₪.
- תוספת ההכנסה למדינה בתשע שנות המיזם המשותף עומדת על כ-610 מיליון ₪.
- על כל שקל שהממשלה השקיעה בתוכנית, יצרו העסקים שהוקמו באמצעות התוכנית תוספת הכנסה של כ-37 ש"ח.

**תוכן עניינים:**

<b>1</b>	<b>תקציר מנהלים</b>
2	עיקרי הממצאים מתוך ניתוח התרומה הכלכלית:
<b>4</b>	<b>רקע</b>
4	על התוכנית
<b>5</b>	<b>מתודולוגיה - מחקר ההערכה</b>
5	מאפייני המשתתפות בתוכנית
7	נתוני העסקים בתוכנית
15	ניתוח התרומה הכלכלית של התוכנית
<b>18</b>	<b>נספח 1</b>
18	מאפייני כלל המשתתפות בתוכנית
<b>23</b>	<b>נספח 2</b>
23	נתוני העסקים בתוכנית – סטטוס, רישום, וותק ומספר עובדים

## רקע

### על התוכנית

מיקרו מימון, קרן קורת SAWA הוא מיזם משותף של הסוכנות לעסקים קטנים ובינוניים וקרנות קורת ישראל, בשיתוף הרשות לפיתוח המגזר הערבי. המיזם הפועל מאז פברואר 2011 בדרום וצפון הארץ (התוכנית של קרנות קורת פועלת מאז 2006) ובהדרגה התרחב לכלל המדינה. מטרת התוכנית היא פיתוח עסקים זעירים של נשים מהמגזר הערבי והבדואי על ידי מתן הלוואות חוץ-בנקאיות. זאת במטרה לשפר את מצבה הכלכלי והתעסוקתי של אוכלוסיית הנשים הערביות בישראל. תקציב התוכנית ממומן בחלוקה שווה בין הסוכנות ובין קרנות קורת.

**בדרום** התוכנית פועלת בקרב נשים בדואיות בכל רחבי הנגב ומנהלת ממשד של קורת ברהט. בצוות מנהלת אזור, רכזת מנהלה ו-6 עובדות שטח.

**בצפון** התוכנית פועלת בקרב נשים ערביות, דרוזיות ובדואיות בכ-40 ישובים בצפון ובמשולש הצפוני ומנהלת ממשד של קורת בנצרת. בצוות מנהלת אזור, רכזת מנהלה ו-7 עובדות שטח.

**במרכז** התוכנית מופעלת ברמלה, לוד, המשולש הדרומי וירושלים ומנהלת ממשד של קורת בכפר קאסם. בצוות מנהלת אזור, רכזת מנהלה ו-6 עובדות שטח.

לוח 1: משתתפות והלוואות שניתנו בתוכנית לפי אזור גיאוגרפי

משתתפות	הלוואות	סכום	חוב אבוד
צפון	2,597	38.8 מיליון ₪	1.4%
דרום	1,375	24.7 מיליון ₪	1.4%
מרכז וירושלים	1,249	14.1 מיליון ₪	1.7%
סה"כ	5,221	77.6 מיליון ₪	1.5%

מתחילת התוכנית בפברואר 2011 ועד דצמבר 2019 השתתפו בתוכנית 5,221 נשים. בתקופה זו אושרו 9,732 הלוואות בסכום של 77.6 מיליון ₪, כאשר שיעור החוב האבוד עמד על 1.5% מההלוואות. בממוצע ניתנו לכל משתתפת 1.86 הלוואות, בסכום של כ-8,000 ₪ להלוואה.

## מתודולוגיה - מחקר ההערכה

ההערכה בוצעה ע"י חברת משתנים בניהולה של נעמה בר-און. במחקר ההערכה נותחו נתונים ממאגר המידע של התוכנית הכולל נתונים על כלל המשתתפות בתוכנית - 6,239 נשים שנכנסו לתוכנית החל משנת 2006. מחקר ההערכה התבסס גם על שאלוני הערכה שמילאו כ-1,455 משתתפות עם סיום החזר הלוואה. ברוב המקרים, מאפייני הנשים שמלאו שאלוני הערכה זהים למאפייני כלל הנשים.

לוח 2: השוואה בין ממלאות שאלון הערכה לבין כלל המשתתפות בתוכנית

	ממלאות שאלון הערכה		כלל המשתתפות		
	אחוז	שכיחות	אחוז	שכיחות	
דרום	33	487	42	2,594	
צפון	61	884	54	3,345	
מרכז	6	84	4	279	
סה"כ	100	1,455	100	6,218	

## מאפייני המשתתפות בתוכנית

(סקירה מלאה יותר של מאפייני כלל המשתתפות בתוכנית מוצגת בנספח 1)

**מיקום גיאוגרפי** - רוב המשתתפות הגיעו מהצפון או מהדרום ומיעוטן מהמרכז, כרבע מהן לא הועסקו לפני התוכנית וכמעט ל – 40% מהנשים הנשואות יש ארבעה ילדים ויותר.

**יזמות** - בכ- 40% אחוז מהמקרים מדובר על פעילות עסקית חדשה (אם כי לא תמיד רשומה פורמלית). נמצא כי 66% מהעסקים החדשים נפתחו על ידי נשים שלא עבדו. היבט זה חשוב משום שהוא מלמד על התרומה שיש לעסקים אלה להשתלבות במעגל התעסוקה של נשים. חצי מהנשים היה עצמאי עם פעילות עסקית קיימת בכניסתן לתוכנית וכרבע לא עבד כלל. היתר (כ-26%) היו שכירות, כאשר מקצתן (10%) שילבו עבודה שכירה ועבודה עצמאית.

לוח 3: סטטוס תעסוקה של המשתתפות בכניסה לתוכנית

אחוז	שכיחות	
24	1,463	לא עובדת
16	977	שכירה
50	3,000	עצמאית (בעלת פעילות עסקית)
10	598	שכירה + עצמאית
100	6,038	סה"כ

**מצב משפחתי** - מהטבלות הבאות ניתן לראות כי כ-74% מהנשים המשתתפות בתוכנית הינן נשואות, כ-14% רווקות והיתר פרודות, גרושות או אלמנות.

לוח 4: מצב משפחתי

שכיחות	אחוז	
4,621	74	נשואה
872	14	רווקה
394	6	גרושה
58	1	פרודה
279	5	אלמנה
6,224	100	סה"כ

**ההכנסה המשפחתית<sup>1</sup>** - העסק מהווה מקור הכנסה חשוב, כאשר במחצית מן המקרים מתבססת הכנסת המשפחה על רווחי העסק. עבור נשים יחידות 57% ממקורות ההכנסה כרוכים בעסק. ל-3% מכלל המשיבות, העסק הוא מקור ההכנסה היחיד. אולם לשאר העסק אינו מקור ההכנסה היחיד. לדוגמה, בקרב הנשואות ב-43% מהמקרים בן הזוג משתתף בפרנסת המשפחה. (חוץ מקצבאות משותפות). עוד נמצא שכלל שעולה השכלת האישה גם ההכנסה המשפחתית וההכנסה לנפש עולות. מנגד, למספר ילדים יש השפעה פחותה על הכנסת המשפחה.

לוח 5: מקורות ההכנסה המשפחתיים (כלל המשתתפות - כולל תשובות כפולות)

שכיחות	אחוז	
3,364	54%	משכורת בן זוג
3,281	53%	הכנסות מהעסק
2,298	37%	קצבאות
1,831	29%	משכורת האישה
29	0%	אחר
6,227	100%	סה"כ

<sup>1</sup> נתונים מפורטים על ההכנסה המשפחתית ניתן למצוא בנספח 1.

## נתוני העסקים בתוכנית

(נתונים כמותיים מפורטים על העסקים מוצגים בנספח 2)

ההלוואות בתוכנית ניתנות עבור תמיכה בפעילות עסקית, ולכן כל המשתתפות הנן בעלות פעילויות כאלו, אך התוכנית לא מחייבת שהפעילות תהיה פעילות רשומה. 92% מן העסקים לא היו רשומים בעת הכניסה לתוכנית וכ-40 מהפעילויות העסקיות בתוכנית הן פעילויות חדשות.

במועד סיום ההלוואה יש מעט יותר עסקים רשומים (16% לעומת 11%). ישנה עליה משמעותית במספר הנשים המתכננות לרשום את העסק בהשוואה לתוצאות ההערכה הקודמת ב 2017 – כנראה בעקבות מפגשים בנושא עם נשות צוות קורת. 66% מהמשיבות כתבו שהן מתכננות לרשום את העסק בקרוב.

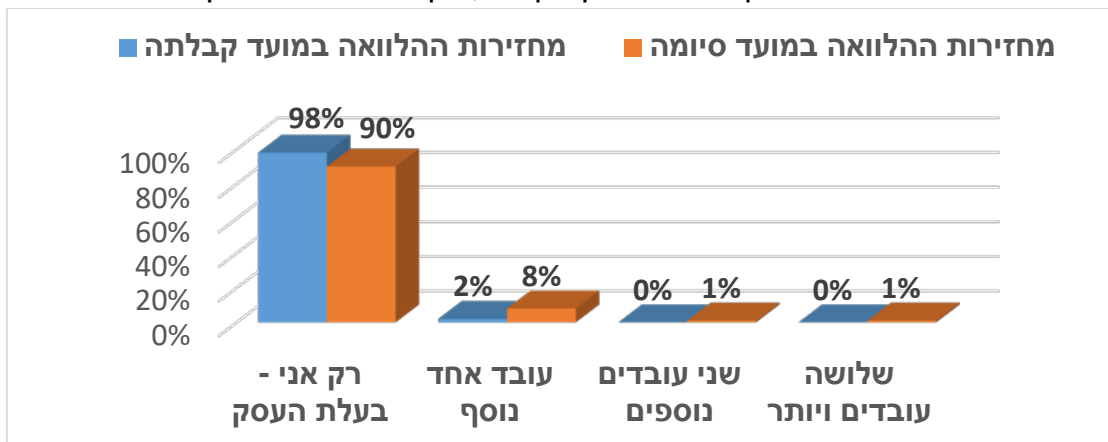
לוח 6: סטטוס העסק (פעילות עסקית) בכניסה לתוכנית

אחוז	שכיחות	
38	2401	חדש
62	3838	קיים
100	6239	סה"כ

מספר העובדים בעסק:

חלק מבעלות העסקים מעסיקות עובדים נוספים תוך כדי פיתוח העסק. בעת הכניסה לתוכנית, ב- 98% מהעסקים עבדה האישה לבדה. תוך כדי התוכנית, בעשרה אחוזים מן העסקים גדל מספר העובדים.

תרשים 1: מספר עובדים בעסק בהשוואה בין תקופות, בקרב ממלאות שאלון

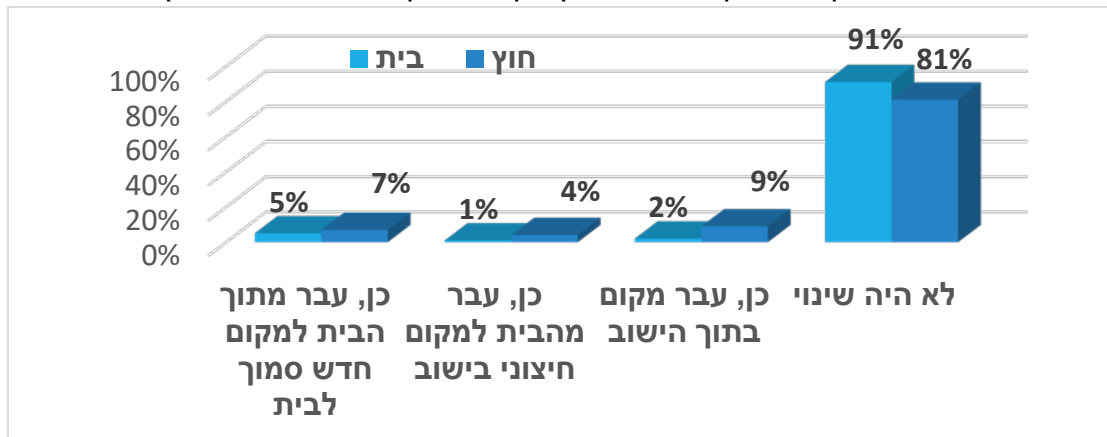




### מיקום העסק

80% מן העסקים ממוקמים בבית, ורק 16% מחוץ לבית. ניתן לראות שבמועד סיום ההלוואה עסקים שמוקמו בחוץ עברו יותר שינויים מהעסקים הביתיים.

תרשים 2: שינויים במיקום העסק בהשוואה בין תקופות, בקרב ממלאות השאלון



בחלוקה לפי אזור גיאוגרפי, באזור הדרום בולטים עסקים בתחום גידול בעלי חיים (כ-16% מהעסקים), מכירת בגדים (כ-12%) וטיפול יופי (כ-11%). בעוד באזור הצפון בולטים עסקים בתחום המזון (כ-19%), מסחר (כ-18%) וטיפול יופי (כ-20%). באזור המרכז לא היו מספיק עסקים על מנת להסיק מסקנות כלשהן.

### הכנסה משפחתית והכנסה מהעסק

לוח 7: מקור ההכנסה העיקרית של המשפחה אחרי החזר ההלוואה (ממלאות שאלונים)

מקור הכנסה	שכיחות	אחוז
רווחי האישה מהעסק	771	53.5
רווחי האישה מעבודתה כשכירה	181	12.6
קצבאות הביטוח הלאומי	180	12.5
ההכנסה של בן הזוג	308	21.4
סה"כ	1440	100.0

לוח 8: גובה הכנסה משפחתית – ממלאות שאלון

אחרי החזרת ההלוואה		בכניסה לתוכנית		הכנסה	אזור
אחוז	שכיחות	אחוז	שכיחות		
10	44	16	74	0-4,000	דרום
45	211	33	151	4,001-8,000	
25	116	32	149	8001-12000	
20	92	20	91	12,001 ומעלה	
100	463	100	465	סה"כ	
2	14	5	40	0-4,000	צפון
23	194	17	150	4,001-8,000	
34	292	37	321	8,001-12,000	
42	356	41	348	12001 ומעלה	
100	856	100	859	סה"כ	
15	12	6	5	0-4000	מרכז
68	55	40	32	4001-8000	
14	11	44	36	8001-12000	
4	3	10	8	12001 ומעלה	
100	81	100	81	סה"כ	

**הכנסה מהעסק:** נמצאה עלייה משמעותית ביותר במספר הנשים שדווחו על הכנסה מהעסק בטווח ההכנסות שבין 2,000 ל – 6,000 ₪, עליה מתונה של אלו שדווחו על הכנסות שמעל 6,000 וירידה משמעותית במספר הנשים המרוויחות פחות מ – 2,000 ₪.

נמצא שככל שעולה השכלת האישה גם ההכנסה מהעסק עולה.

בהשוואה לפי אזורים: השינוי בהכנסה בין הכניסה לתוכנית למועד סיום החזר ההלוואה גדול יותר אצל נשים מהצפון ומהמרכז מאשר אצל נשים מהדרום.

נראה שיש קשר בין מספר הילדים וגובה ההשכלה לגובה ההכנסה מהעסק אולם קשה להוכיח זאת, במדגמים בגודל זה, כיוון שההבדלים המובהקים לא תמיד מייצגים הבדל בפועל.

לוח 9: הכנסה מהעסק בהשוואה בין תקופות

השאלון ממלאות במועד סיום ההלוואה		השאלון ממלאות בכניסה לתוכנית		כלל המשתתפות		הכנסה ש"ח
אחוז	שכיחות	אחוז	שכיחות	אחוז	שכיחות	
17.3	234	70.6	1027	71.3	4424	0 - 2000
35.4	478	18.9	275	18.0	1117	2000 - 4000
37.9	512	5.9	86	5.5	342	4000 - 6,000
9.3	126	4.6	67	5.2	325	מעל 6000
100.0	1350	100.0	1455	100.0	6208	סה"כ

לוח 10: ההכנסה מהעסק, בעת הכניסה לתוכנית, לפי השכלה

הכנסה מהעסק	היקפים	השכלת האישה
1650	מס' משתתפות	יסודית
1029	ממוצע	
2239	מס' משתתפות	תיכונית
1558	ממוצע	
1547	מס' משתתפות	מקצועית
2536	ממוצע	
497	מס' משתתפות	אקדמאית
2803	ממוצע	
197	מס' משתתפות	אחר
1058	ממוצע	

לוח 11: ריכוז משווה של ההכנסות – המשפחתית וההכנסה מהעסק, בכניסה לתוכנית, לפי אזור מגורים, כלל המשתתפות

ממוצע	מס' משתתפות	היקפים	אזור
7467	2594	הכנסה משפחתית	דרום
538	2567	הכנסה מהעסק	
12482	3345	הכנסה משפחתית	צפון
2584	3341	הכנסה מהעסק	
8834	279	הכנסה משפחתית	מרכז
2550	279	הכנסה מהעסק	

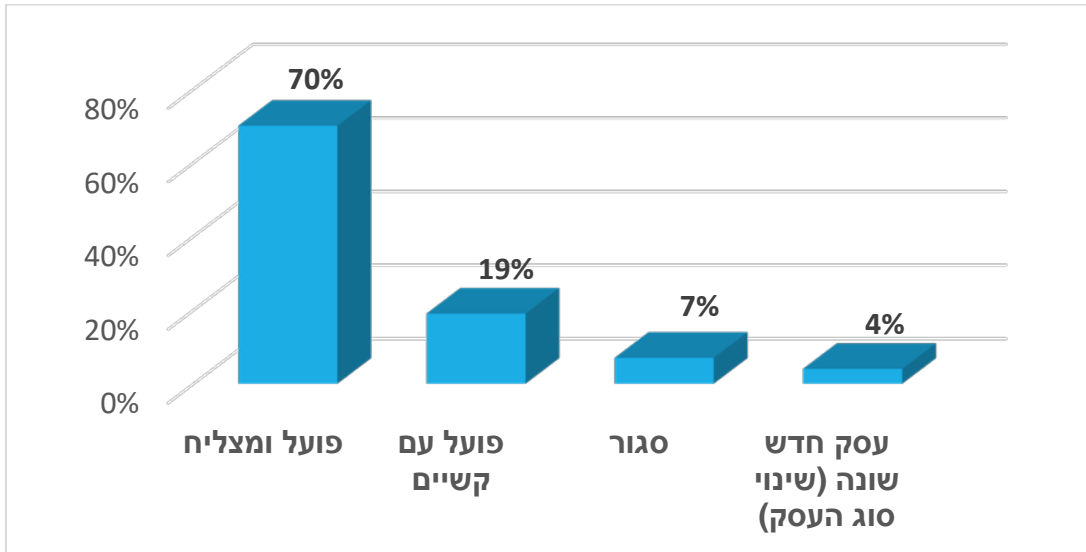
מצב העסק בסיום החזר ההלוואה – ממלאות שאלונים חלקם הארי של העסקים שורדים. 70% מן העסקים פועלים ומצליחים, 4% חדשים (סוג העסק שונה), 19% פועלים עם קשיים ו 7 אחוזים נסגרו. בקרב העסקים הוותיקים פחות פועלים עם קשיים (14% בסוף התקופה) ויותר עסקים חדשים (8%) בסוף התקופה. העסקים המצליחים שורדים בשיעור דומה לאורך התקופות.

לוח 12: מס' שנים מהכניסה לתוכנית

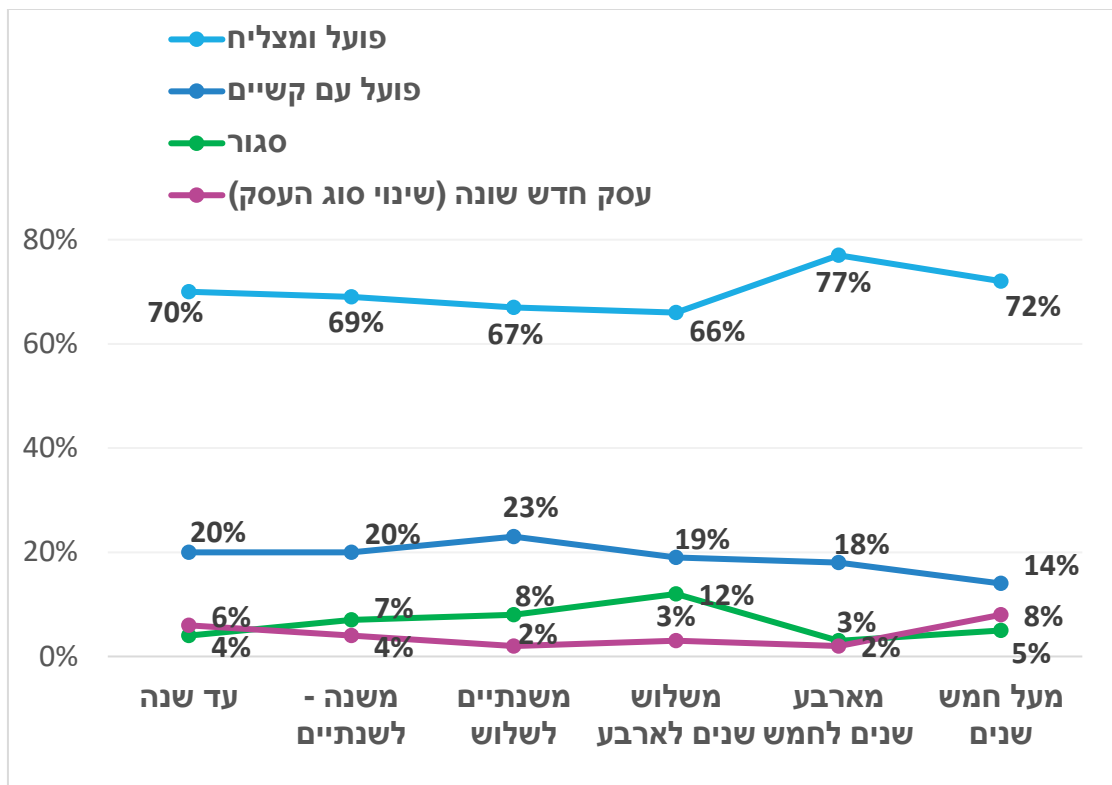
אחוז	שכיחות	עד שנה
8.7	127	עד שנה
32.7	476	משנה - לשנתיים
21.4	311	משנתיים לשלוש
9.4	137	משלוש שנים לארבע
11.5	167	מארבע שנים לחמש
16.2	236	מעל חמש שנים

100.0	1454	סה"כ
-------	------	------

תרשים 3: מצב העסק



תרשים 4: מצב העסק לפי שנים מאז הכניסה לתוכנית



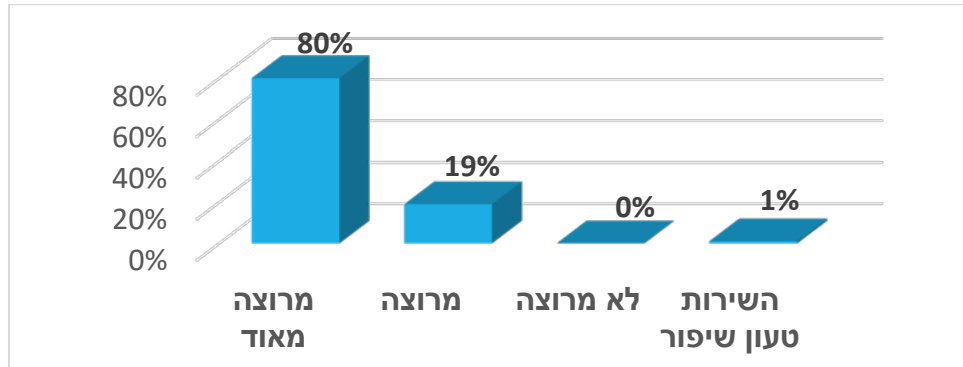
**עמדות כלפי התוכנית**

כל הנשים, למעט אחוז אחד מרוצות ורובן (80%) מרוצות מאד.

שעור שביעות הרצון גבוה במיוחד בדרום ובצפון. במרכז הוא גבוה אך לא גבוה מאד.

מספר השנים מאז הכניסה לתוכנית וההכנסה מהעסק אינם מהווים גורם משנה בשביעות הרצון.

תרשים 5: האם את מרוצה מהשירותים שניתנים לך ע"י SAWA?



לוח 13: שביעות רצון לפי אזור

מידת הרצון	שביעות	דרום	צפון	מרכז	סה"כ
מרוצה מאד	415	689	42	1146	
	85%	79%	50%	79%	
מרוצה	65	181	33	279	
	13%	21%	39%	19%	
לא מרוצה	1	1	0	2	
	0%	0%	0%	0%	
השירות טעון שיפור	5	1	9	15	
	1%	0%	11%	1%	
סה"כ	486	872	84	1442	
	100%	100%	100%	100%	

לוח 14: שביעות רצון לפי מספר שנים מקבלת הלוואה

מדת הרצון	שביעות	עד שנה	משנה - לשנתיים	משנתיים לשלוש	משלוש שנים לארבע	מארבע שנים לחמש	מעל חמש שנים	סך הכול מדווחות
מרוצה מאוד	102	356	234	102	142	209	1145	
	81.6%	75.6%	75.5%	75.6%	85.5%	89.3%	79.5%	
מרוצה	23	106	73	31	23	23	279	
	18.4%	22.5%	23.5%	23.0%	13.9%	9.8%	19.4%	
לא מרוצה	0	0	2	0	0	0	2	
	0.0%	0.0%	0.6%	0.0%	0.0%	0.0%	0.1%	
השירות שיפור טעון	0	9	1	2	1	2	15	
	0.0%	1.9%	0.3%	1.5%	0.6%	0.9%	1.0%	
סה"כ	125	471	310	135	166	234	1441	
	100.0%	100.0%	100.0%	100.0%	100.0%	100.0%	100.0%	

לוח 15: שביעות רצון לפי ההכנסה מהעסק

מדת הרצון	שביעות	0-4000	4001-8000	8001-12000	12001 ומעלה	סך הכול
מרוצה מאוד	797	223	70	56	1146	
	78.2%	82.0%	82.4%	84.8%	79.5%	
מרוצה	215	42	13	9	279	
	21.1%	15.4%	15.3%	13.6%	19.3%	
לא מרוצה	0	2	0	0	2	
	0.0%	0.7%	0.0%	0.0%	0.1%	
השירות שיפור טעון	7	5	2	1	15	
	0.7%	1.8%	2.4%	1.5%	1.0%	
סה"כ	1019	272	85	66	1442	
	100.0%	100.0%	100.0%	100.0%	100.0%	

## ניתוח התרומה הכלכלית של התוכנית

ניתוח התרומה של התוכנית מתבסס הן על התרומה של התוכנית לתוספת מועסקות במשק, שמחושבת בשנות עבודה, והן לתרומה שלה לתוספת בפעילות העסקית למדינה (תוספת להכנסות העסקיות).

### עלות לייצור שנות עבודה

בשנים 2011-2019 ניתנו הלוואות ל- 5,221 עסקים. כ- 367 עסקים נסגרו במהלך התקופה (כ- 7%), בעוד כ- 520 (כ- 10% מהעסקים) קלטו לפחות עובד נוסף אחד (סה"כ נקלטו כ- 680 עובדים נוספים). לאור זאת, סה"כ ייצר הפרויקט כ- 26,500 שנות עבודה במהלך אותן 9 שנים (2011-2019), כמפורט בטבלה הבאה:

לוח 16: תוספת עובדות בתוכנית לפי שנים

שנות עבודה	2011	2012	2013	2014	2015	2016	2017	2018	2019	סה"כ
חדשים	419	588	627	638	501	553	660	659	576	5,221
נסגרו	-11	-26	-42	-59	-72	-86	-32	-26	-12	-367
עובדים נוספים	17	41	67	93	114	136	76	72	62	679
סה"כ	425	1,028	1,680	2,352	2,895	3,497	4,201	4,906	5,532	26,518

העלות הכוללת של הפרויקט באותן שנים עמדה על כ- 34 מיליון ש"ח, לפי הפירוט:

לוח 17: עלות התוכנית לפי שנים

שנה	2011	2012	2013	2014	2015	2016	2017	2018	2019	סה"כ
עלות כוללת	2,244	2,880	3,330	3,557	3,890	3,950	4,497	4,640	4,727	33,715

המשמעות הינה שהעלות הכוללת לייצור שנת עבודה עומדת על כ- 1,271 ש"ח. העלות לממשלה של הפרויקט באותן שנים עמדה על כ- 16 מיליון ש"ח, לפי הפירוט:

לוח 18: עלות הפרויקט לפי שנים

שנה	2011	2012	2013	2014	2015	2016	2017	2018	2019	סה"כ
עלות כוללת	1,087	1,332	1,550	1,565	1,805	1,940	2,232	2,320	2,353	16,184

המשמעות הינה שהעלות לממשלה לייצור שנת עבודה עומדת על כ- 610 ש"ח.



העלויות אינן כוללות הפסדים בהיקף כ- 1.5% מסך ההלוואות (כ- 78 מיליון ש"ח באותן שנים). הנתון הסופי של ההפסדים יחושב בתום הפרויקט ואז ניתן יהיה לעשות חישוב מעודכן לתרומתו הכלכלית.

#### עלות הוספת עובדת על ידי התוכנית

מלוח 16 ניתן לראות שכמות שנות העבודה שנוספו על ידי התוכנית עד 2019 הייתה 26,518 שנים. אולם מכיוון שבתוכניות אחרות מחקרי הערכה בודקים את העלות של התוכנית לתוספת של עובד/ת נוסף למשק, הרי שלצורך השוואה עם תכניות אחרות, גם במחקר הערכה זה נעשית המרה לעלות כזו. לצורך כך המחקר מניח ששנות השרידות של עסק ממוצע בתוכנית סאווה דומה לשנות השרידות הממוצעות של עסק רגיל במשק שהן כחמש שנים. במידה ומחלקים את 26,518 שנות העבודה שנוצרו בתוכנית לעסקים שחיים 5 שנים (חלוקה ל-5), מקבלים תוספת של 5,304 עובדות לעסק ממוצע בתוכנית עד סוף 2019.

אולם התרומה של התוכנית ממשיכה גם אחרי 2019, מכיוון שגם אם תקציב התוכנית יופסק ב-2020, עדיין רוב העסקים שהוקמו בעקבות התוכנית ממשיכים לפעול. בהנחה שב-2020 השתתפו בתוכנית כמות עובדות דומה לכמות של 2019, אפשר להניח שהתוכנית תרמה ב-2020 סך של 5,532 עובדות. לגבי תרומה זו אין צורך לבצע בה המרות מכיוון שהיא כבר בנויה לפי שיעור התוספת של עובדת בעסק.

כדי לקבל את סך התרומה של התוכנית, יש לחבר את תוספת העובדות עד סוף 2019 עם תוספת העובדות מ-2020. בסך הכול מתקבל שתוספת המשרות הנה 10,836 עובדות.

העלות הכוללת של הפרויקט בשנים 2011-2019 עמדה על 33,715 מיליון ש"ח

המשמעות הינה שהעלות הכוללת של התוכנית לתוספת עובדת אחת הינה 3,116 ₪.

#### תוספת הכנסה העסקית מהעסקים שהשתתפו בתוכנית

על פי הסקר שנערך, התפלגות ההכנסות החודשיות של העסק בנקודת הכניסה לתוכנית לעומת המצב כיום הינו כלהלן:

לוח 19: תוספת ההכנסה העסקית

קבוצת הכנסה	בכניסה	כיום
0-1,999	71.3%	17.3%
2,000-3,999	18%	35.4%
4,000-5,999	5.5%	38%
6,000+	5.2%	9.3%

לצורך החישוב הנחנו שכל קבוצת הכנסה מיוצגת על ידי הממוצע שלה, למעט הקבוצה הנמוכה (0-1,999 ש"ח) בה נלקח 500 ש"ח כמייצג ההכנסה, כי רוב הקבוצה הזו בפתחת התוכנית עמד על "0". לקבוצה העליונה (6,000 ש"ח +) נלקח ממוצע 7,000 ש"ח כמייצג.

לוח 20: תוספת ההכנסה הממוצעת

כיום	בכניסה	הכנסה ממוצעת
17.3%	71.3%	500 ₪
35.4%	18%	3,000 ₪
38%	5.5%	5,000 ₪
9.3%	5.2%	7,000 ₪

משמעות הטבלה היא שההכנסה החודשית הממוצעת לעסק בכניסה לתוכנית עמדה על כ- 1,536 ש"ח וכיום עומדת על כ- 3,700 ש"ח – גידול של כ- 2,164 ש"ח (141%).  
תוספת ההכנסה השנתית לעסק עומדת על כ- 26,000 ש"ח.

לוח 21: תוספת שנות פעילות של עסקים במהלך שנות התוכנית

שנת עסקים	2011	2012	2013	2014	2015	2016	2017	2018	2019	סה"כ
חדשים	419	588	627	638	501	553	660	659	576	5,221
נסגרו	-11	-26	-42	-59	-72	-86	-32	-26	-12	-367
סה"כ	408	970	1,554	2,133	2,565	3,029	3,657	4,290	4,854	23,457

בהנחה שתוספת ההכנסה השנתית של עסק נוצרת בשנה הראשונה (שנת ההתערבות), הרי שסך תוספת ההכנסה שייצרה התוכנית עד 2019 עמדה על כ- 610 מיליון ש"ח על פני 9 השנים. אפשר, בדומה לחישוב הקודם, להוסיף לתוספת הכנסה זו גם את תוספת ההכנסה העתידית של העסקים, אולם מכיוון שאין השוואות דומות בתוכניות אחרות, הרי שגם בתוכנית זו לא נערוך הערכה דומה לשנים שאחרי 2019.

הוצאות הממשלה על התוכנית באותן 9 שנים עמדו על כ- 16.2 מיליון ₪ חצי מהעלות הכוללת של התוכנית). המשמעות היא שהמכפיל של תוספת ההכנסה על הוצאות הממשלה עומד על כ- 1:37. כל שקל שהממשלה השקיעה בתוכנית, יצר תוספת הכנסה של כ- 37 ש"ח.

## נספח 1

### מאפייני כלל המשתתפות בתוכנית

מאפייני כלל המשתתפות בתוכנית מציגות נתונים על הנשים שנכנסו לתוכנית. רוב הנתונים כוללים את נתוני 6,239 הנשים שנכנסו לתוכנית החל משנת 2006, אולם חלק מהנתונים כולל מספר נמוך יותר של נשים, לדוגמה רק נשים שנכנסו לתוכנית משנת 2011 שאז היא הפכה לתוכנית משותפת בין קרנות קורט לבין הסוכנות לעסקים קטנים ובינוניים.

**מיקום גיאוגרפי** - רוב המשתתפות הגיעו מהצפון או מהדרום ומיעוטן מהמרכז, כרבע מהן לא הועסקו לפני התוכנית וכמעט ל – 40% מהנשים הנשואות יש ארבעה ילדים ויותר.

**יזמות** - בכ- 40% אחוז מהמקרים מדובר על עסק חדש. נמצא כי 66% מהעסקים החדשים נפתחו על ידי נשים שלא עבדו. היבט זה חשוב משום שהוא מלמד על התרומה שיש לעסקים אלה להשתלבות במעגל התעסוקה של נשים. חצי מהנשים היה עצמאי עם עסק קיים בכניסתן לתוכנית וכרבע לא עבד כלל. היתר (כ-26%) היו שכירות, כאשר מקצתן (10%) שילבו עבודה שכירה ועבודה עצמאית.

לוח 22: סטטוס תעסוקה של המשתתפות בכניסה לתוכנית

אחוז	שכיחות	
24	1,463	לא עובדת
16	977	שכירה
50	3,000	עצמאית (בעלת פעילות עסקית)
10	598	שכירה + עצמאית
100	6,038	סה"כ

**מצב משפחתי** - מהטבלות הבאות ניתן לראות כי כ-74% מהנשים המשתתפות בתוכנית הינן נשואות, כ-14% רווקות והיתר פרודות, גרושות או אלמנות.

לוח 23: מצב משפחתי

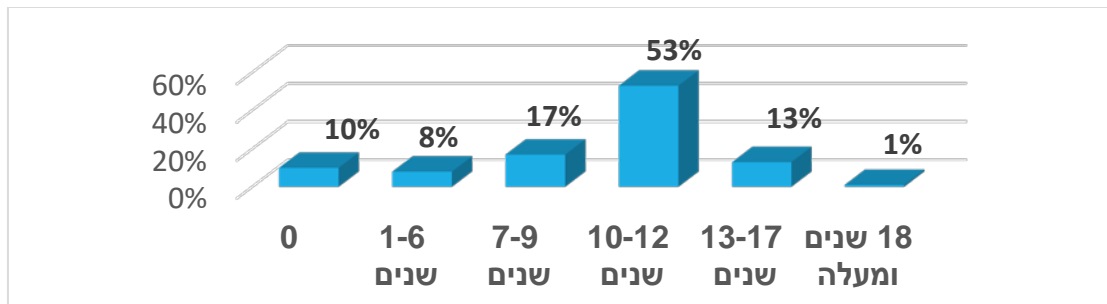
אחוז	שכיחות	
74	4,621	נשואה
14	872	רווקה
6	394	גרושה
1	58	פרודה
5	279	אלמנה
100	6,224	סה"כ

לוח 24: מספר ילדים

אחוז	שכיחות	
33	2,062	אין ילדים
12	776	ילד אחד
29	1,825	2-3 ילדים
21	1,305	4-6 ילדים
4	256	7-10 ילדים
0	14	11 ילדים ומעלה
100	6,238	סה"כ

**השכלה** - לרבע מהנשים יש רק השכלה יסודית, כ-50% בעלות השכלה תיכונית, 25% בעלות השכלה מקצועית, ל-14% השכלה אקדמית, ולכ-10% מהנשים אין כלל השכלה. חישוב לפי שנות לימוד מוצג בלוח 6.

לוח 25: שנות לימוד



### ההכנסה המשפחתית

העסק מהווה מקור הכנסה חשוב, וכמחצית מן המקרים, מתבססת הכנסת המשפחה על רווחי העסק. עבור נשים יחידות 57% ממקורות ההכנסה כרוכים בעסק. ל-3% מכלל המשיבות, העסק הוא מקור ההכנסה היחיד.

לרוב מצטרף העסק למקורות הכנסה נוספים כאשר בקרב הנשואות רק ב-43% מהמקרים בן הזוג משתתף בפרנסת המשפחה. (חוץ מקצבאות משותפות).

נמצא שככל שעולה השכלת האישה גם ההכנסה המשפחתית וההכנסה לנפש עולות.

למספר ילדים יש השפעה פחותה על הכנסת המשפחה.

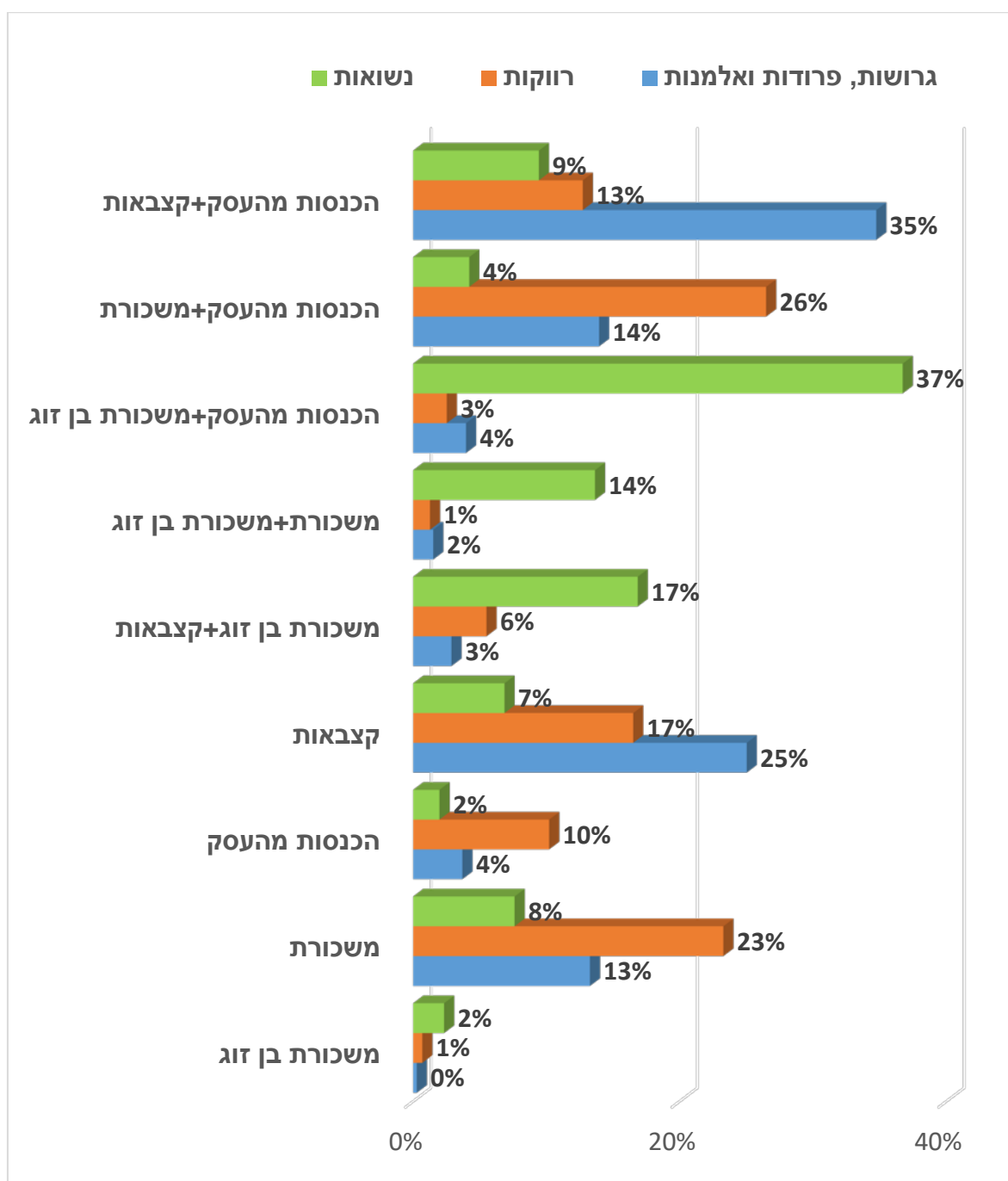
לוח 26: מקורות ההכנסה המשפחתיים (כלל המשתתפות - כולל תשובות כפולות)

שכיחות	אחוז	
3,364	54%	משכורת בן זוג
3,281	53%	הכנסות מהעסק
2,298	37%	קצבאות
1,831	29%	משכורת האישה
29	0%	אחר
6,227	100%	סה"כ

לוח 27: ההכנסה המשפחתית, בעת הכניסה לתוכנית, לפי השכלה

הכנסה משפחתית	היקפים	השכלת האישה
1,657	מס' משתתפות	יסודית
8,052	ממוצע	
2,255	מס' משתתפות	תיכונית
9,894	ממוצע	
1,551	מס' משתתפות	מקצועית
12,163	ממוצע	
501	מס' משתתפות	אקדמאית
14,107	ממוצע	
197	מס' משתתפות	אחר
7770	ממוצע	

תרשים 6: השוואת מקורות ההכנסה לפי מצב אישי, באחוזים



לוח 28: הכנסה לנפש (כלל המשתתפות)

אחוז	שכיחות	
13%	835	0-1000
31%	1910	1000-2000
23%	1457	2000-3000
13%	821	3000-4000
19%	1216	4000 +
100%	6239	סה"כ

לוח 29: הכנסה לנפש – לפי אזורים (ממלאות שאלונים)

אחוז	שכיחות	הכנסה לנפש	אזור
17.4	81	0-1000	דרום
38.3	178	1000-2000	
21.7	101	2000-3000	
10.8	50	3000-4000	
11.8	55	4000 +	
100	465	סה"כ	
2.6	22	0-1000	צפון
27.7	238	1000-2000	
30	258	2000-3000	
18.6	160	3000-4000	
21.1	181	4000 +	
100	859	סה"כ	
12.3	10	0-1000	מרכז
58	47	1000-2000	
17.3	14	2000-3000	
2.5	2	3000-4000	
9.9	8	4000 +	
100	81	סה"כ	

## נספח 2

### נתוני העסקים בתוכנית – סטטוס, רישום, וותק ומספר עובדים

וותק העסק: כ 40 מהפעילויות העסקיות הן חדשות.

רישום העסק: 92% מן העסקים לא היו רשומים בעת הכניסה לתוכנית.

כמעט כל העסקים (99%) שפתחו נשים לא עובדות או שכירות, לא היו רשומים בעוד 15% מן העסקים שפתחו נשים עצמאיות כבר היו רשומים.

רישום העסק בהשוואה בין תקופות: תמונת המצב בקרב הנשים עם שאלונים בעת הכניסה לתוכנית דומה לתמונה הכללית. במועד סיום ההלוואה יש מעט יותר עסקים רשומים (16% לעומת 11%). ישנה עליה משמעותית במספר הנשים המתכננות לרשום את העסק בהשוואה לתוצאות ההערכה הקודמת ב 2017 – כנראה בעקבות מפגשים בנושא עם נשות צוות קורת. 66% מהמשיבות כתבו שמתכננות לרשום את העסק בקרוב.

לוח 30: סטטוס העסק (פעילות עסקית) בכניסה לתוכנית

אחוז	שכיחות	
38	2401	חדש
62	3838	קיים
100	6239	סה"כ

לוח 31: סטטוס רישום העסק לפי מצב תעסוקתי בכניסה לתוכנית

סה"כ	עסק רשום	עסק לא רשום	
1463	8	1455	לא עובדת
100%	1%	99%	
977	14	963	שכירה
100%	1%	99%	
3000	448	2552	עצמאית
100%	15%	85%	
598	42	556	שכירה + עצמאית
100%	7%	93%	
6038	512	5526	סה"כ
100%	8%	92%	



לוח 32: רישום העסק בסיום החזר ההלוואה (ממלאות שאלונים)

סה"כ	סוג העסק שונה	פועל עם קשיים	פועל ומצליח	
137	1	18	118	כן, היה רשום בזמן קבלת ההלוואה ראשונה
10%	1%	13%	86%	
80	4	4	72	כן, רשמתי אותו אחרי קבלת ההלוואה
6%	5%	5%	90%	
250	10	46	194	לא, ואני לא מתכוננת לרשום אותו
18%	4%	18%	78%	
890	45	214	631	לא, אבל אני עומדת לרשום אותו בקרוב
66%	5%	24%	71%	
1357	60	282	1015	סה"כ
100%	4%	21%	75%	

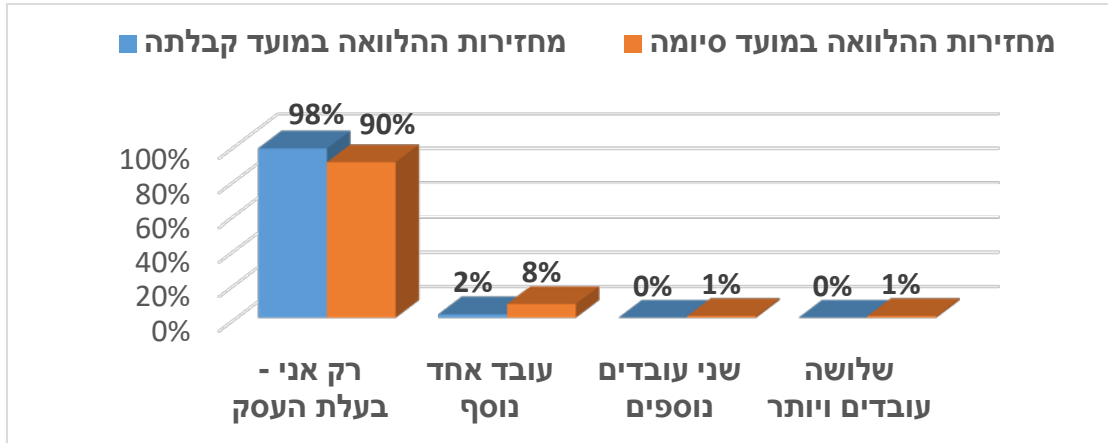
לוח 33: רישום העסק בסיום החזר ההלוואה לפי אזורים (ממלאות שאלונים)

סה"כ	מרכז	צפון	דרום	סטטוס רישום
137	12	125	0	היה רשום בזמן קבלת ההלוואה ראשונה
10%	9%	92%	0%	
80	2	58	20	רשמתי אותו אחרי קבלת ההלוואה
6%	2%	73%	25%	
250	39	169	42	לא רשום, ואני לא מתכוננת לרשום אותו
18%	15%	67%	17%	
890	31	465	394	לא רשום, אבל אני עומדת לרשום אותו בקרוב
66%	3%	53%	44%	
1357	84	817	456	סה"כ
100%	6%	60%	34%	

**מספר העובדים בעסק:**

חלק מבעלות העסקים מעסיקות עובדים נוספים תוך כדי פיתוח העסק. בעת הכניסה לתוכנית, ב- 98% מהעסקים עבדה האישה לבדה. תוך כדי התוכנית, בעשרה אחוזים מן העסקים גדל מספר העובדים.

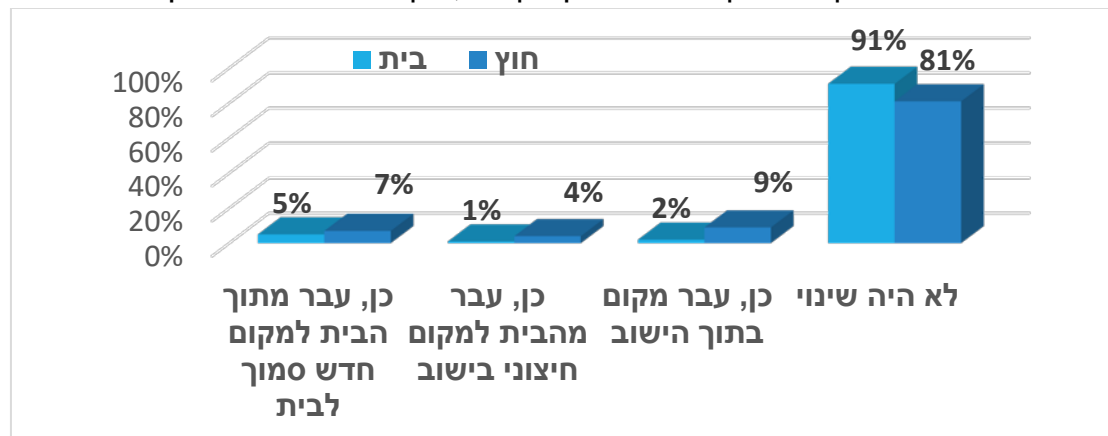
תרשים 7: מספר עובדים בעסק בהשוואה בין תקופות, בקרב ממלאות שאלון



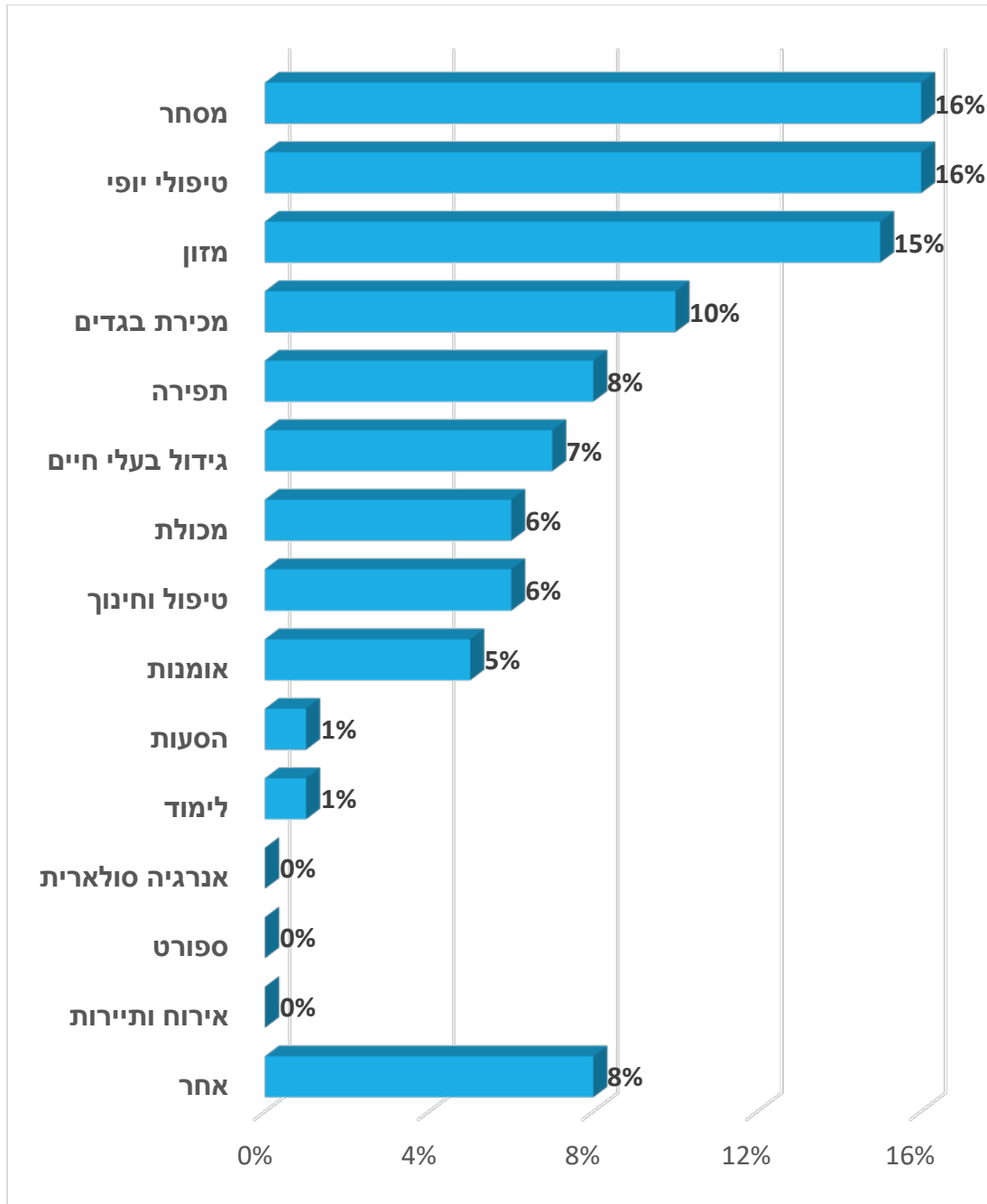
**מיקום העסק**

80% מן העסקים ממוקמים בבית, ורק 16% מחוץ לבית. ניתן לראות שבמועד סיום ההלוואה עסקים שמוקמו בחוץ עברו יותר שינויים מהעסקים הביתיים.

תרשים 8: שינויים במיקום העסק בהשוואה בין תקופות, בקרב ממלאות השאלון



תרשים 9: סוג העסק



לוח 34: סוגי עיסוק לפי אזור

תחום	דרום		צפון		מרכז		סה"כ	
	שכיחות	אחוז	שכיחות	אחוז	שכיחות	אחוז	שכיחות	אחוז
גידול בעלי חיים	16%	398	1%	21	1%	2	7%	421
טיפול וחינוך	6%	151	7%	246	4%	12	7%	409
מסחר	10%	248	18%	582	11%	31	14%	861
מכולת	16%	403	9%	297	11%	30	12%	730
אומנות	2%	47	7%	242	8%	22	5%	311
טיפול יופי	11%	275	20%	671	19%	53	16%	999
מכירת בגדים	12%	307	8%	276	21%	59	10%	642
מזון	6%	141	19%	635	17%	48	13%	824
אנרגיה סולארית	0%	3	0%	1	0%	0	0%	4
ספורט	0%	0	0%	7	0%	1	0%	8
הסעות	0%	0	1%	28	3%	7	1%	35
אירוח ותיירות	0%	5	0%	4	0%	0	0%	9
לימוד	0%	0	1%	41	3%	7	1%	48
אחר	22%	550	9%	281	3%	7	14%	838
סה"כ	100%	2528	100%	3332	100%	279	100%	6139

בחלוקה לפי אזור גיאוגרפי, באזור הדרום בולטים עסקים בתחום גידול בעלי חיים (כ-16% מהעסקים), מכירת בגדים (כ-12%) וטיפול יופי (כ-11%). בעוד באזור הצפון בולטים עסקים בתחום המזון (כ-19%), מסחר (כ-18%) וטיפול יופי (כ-20%). באזור המרכז לא היו מספיק עסקים על מנת להסיק מסקנות כלשהן.