



יזמות נשים בישראל

מחקר מאפיינים וניתוח צרכים של נשים
יזמות בישראל - ממצאי ביניים

מאי 2018

לשאלות והערות על מחקר הערכה זה ניתן לפנות לד"ר ניר בן אהרון, מנהל
תחום מחקר, מדיניות וקשרים בין לאומיים בסוכנות לעסקים קטנים ובינוניים
nir.benaharon@economy.gov.il

תמצית המחקר

דוח זה מבוסס על מחקר שמטרתו לאפיין את יזמות הנשים בישראל, להצביע על חסמים סובייקטיביים ואובייקטיביים העומדים בפני נשים יזמיות ולבחון דרכים אפשריות לשיפור מצבן של יזמיות חדשות וותיקות.

המחקר מבוסס על נתוני הלשכה המרכזית לסטטיסטיקה, סקרי יזמות בינלאומיים, ראיונות עם מומחיות ליזמות נשים ונתונים סטטיסטיים מקומיים ובין-לאומיים (בעיקר ממדינות ה-OECD). הוא מצביע על פערים ניכרים בממוצע השכר, שעות העבודה וענפי הפעילות המאפיינים את היזמות של נשים וגברים.

המחקר חושף כי פערים אלו נובעים בין היתר מקושי להקים ולנהל במקביל עסק ומשפחה, חשש בנוגע לכישורים לנהל עסק ופחד מכישלון, וכדאיות נמוכה לפעול בענפים הדורשים השקעת הון.

נראה שחסמים אלו ודומים להם גם גורמים להבדל המשמעותי במימוש הפוטנציאל היזמי בין גברים לנשים, כך שגברים מממשים רעיונות ומקימים עסקים יותר מנשים.

פערים מגדריים ביזמות אופייניים יותר למדינות מפותחות, בהן שוקי העבודה מתפקדים היטב והבעיה של מציאת משרה ראויה כשכירה קטנה ביחס למדינות המתפתחות. אולם בתחום זה הפערים בישראל אף גדולים מהפערים במדינות מפותחות אחרות. לפי ממצאי המחקר עצמאות בישראל עובדות בממוצע כ-31.6 שעות שבועיות לעומת עצמאים, העובדים בממוצע 43% יותר, 45.1 שעות שבועיות. בעוד היחס בין שעות העבודה השבועיות של עצמאים ועצמאות בישראל עומד על 1.4, במדינות ה-OECD יחס זה נמוך יותר ועומד על 1.2 שעות שבועיות בלבד. כאשר משווים את המצב של העצמאים והעצמאות מול השכירות בישראל ובמדינות ה-OECD, ניתן לראות כי בעוד שבכולם הן הנשים העצמאיות והן גברים העצמאים עובדים יותר משכירים, בישראל גברים עצמאים עובדים יותר משכירים ואילו נשים עצמאיות פחות משכירות.

כאשר בוחנים את ההכנסה השנתית של עצמאים מול ההכנסה של עצמאות, ניתן לראות כי עצמאות מרוויחות בממוצע 56 ש"ח לשעה, בעוד עצמאים מרוויחים 68 ש"ח לשעה - פער של כ-21%. בחינת הסיבות להכנסה הנמוכה של עצמאות בהשוואה לעצמאים בהתבסס על התפלגות העסקים לפי ענף פעילות מעלה כי חלק גדול מהעסקים בבעלות נשים מתרכז בענפי השירותים האישיים והטיפוליים המאופיינים בהשקעה נמוכה ופריון נמוך - שיעור עסקים מסוג זה בקרב נשים הינו הגבוה ב-OECD. הסבר אפשרי נוסף לפערים הוא הגודל הממוצע של העסקים בבעלות נשים, הקטן יותר מהגודל הממוצע של עסקים בבעלות גברים, עם ייצוג גבוה מאוד של עסקים ללא מועסקים (העסקה עצמית).

על מנת לבחון את הסיבות למאפיינים אלה של יזמות נשים בישראל בחן המחקר חסמים ותמריצים פסיכולוגיים, סוציו-חברתיים וכלכליים המשפיעים על החלטת נשים לפתוח עסק ולנהל אותו. בהשוואה ליזמים גברים, הסיבות העיקריות למוטיבציה אצל נשים יזמיות הן שעות עבודה גמישות ורצון לפתח כישרון.

כאשר נשים וגברים נשאלים האם הם מצפים להקים עסק בשנה הקרובה, שיעור גבוה יותר של גברים מדווח על ציפייה כזו לעומת נשים. ההבדלים הגדולים ביותר בציפייה להקים עסק הם בגיל העבודה הצעיר והבדלים אלו מצטמצמים בגיל העבודה הבוגר יותר, למרות שהם קיימים בכל הגילים. הפער הגדול, בציפייה להקים עסק, בקרב נשים בגילאי 18 - 35 יכול להצביע על קושי בהקמה מקבילה של עסק ומשפחה.

החסמים הפסיכולוגיים המרכזיים העומדים בפני נשים להקים עסק עצמאי הם חשש ממחסור בכישורים לניהול עסק, בדגש על אוריינות פיננסית, ופחד מכישלון העסק. בעוד התפיסה הסובייקטיבית רק של 27% מהנשים היא שיש להן את הכישורים לניהול עסק, הרי שבקרב גברים כ-43% מעריכים כי יש להם כישורים כאלו.

לא רק שנשים מעריכות שיש להן כישורים פחותים לניהול עסק, הן גם חוששות יותר מכישלון במקרה ויפתחו עסק. חששות אלו מאפיינים בעיקר את הגילים הצעירים יותר של האוכלוסייה. בגיל 18 - 25 כ-66%

מהנשים חוששות מכישלון במקרה שיקימו עסק, בשעה שבקרב הגברים האחוז הוא רק 56%. בגילים המבוגרים יותר החשש מכישלון מצטמצם, למרות שהוא עדיין גבוה יותר משל גברים בכל הגילים.

נוסף על החסמים הפסיכולוגיים והחברתיים העומדים בפני נשים, הכדאיות של יזמיות להיכנס לענפים הדורשים השקעות הון פחותה מזו של גברים מכיוון שהן סובלות מניצול הון פחות טוב ולכן מנחיתות בכיסוי הוצאות קבועות. זאת לנוכח כמות שעות העבודה שלהם בעסקים, הנמוכה באופן משמעותי לעומת גברים (כאמור, 31.6 שעות שבועיות מול 45.1 שעות בקרב הגברים).

על מנת להתמודד עם חסמים אלו ומתוך הכרה בחשיבות יזמות נשים, הסוכנות לעסקים קטנים ובינוניים במשרד הכלכלה והתעשייה משקיעה בעזרת "מעוף" בסיוע ליזמיות ובעלות עסקים בשיעור גבוה מסך חלקן היחסי במשק. בעוד רק 24% מקרב העסקים במשק הם בבעלות נשים, 47% מלקוחות מעוף הן נשים.

נוסף על שירותי מעוף הקיימים הניתנים ליזמיות ובעלות עסקים, המחקר מציע מספר כיווני פעולה להתמודדות עם הקשיים העומדים בפני יזמיות. כיווני פעולה אלה ייבחנו בידי הסוכנות לעסקים קטנים ובינוניים במהלך התקופה הקרובה לשם התאמה של כלי סיוע נוספים לנשים יזמיות ובעלות עסקים.

מחקרים רבים מצביעים על פערים מגדריים ביזמות בישראל. ממצא זה עולה, בין היתר, מסקירת ה-OECD על עסקים קטנים ובינוניים בישראל¹ ומדוחות על יזמות נשים של מחקר היזמות הגלובלי GEM (Global Entrepreneurship Monitor).

מחקר זה מתמקד בבחינת מאפייני היזמות בישראל בדגש על ההבדלים המגדריים המהותיים, ניתוח הסיבות לפערים מגדריים וניתוח הצרכים הייחודיים של נשים יזמות, במטרה להסיק על צעדים וכלי סיוע נדרשים אשר יסייעו לקידום אפקטיבי של יזמות נשים בישראל.

המסמך להלן מהווה דוח ביניים, הכולל ממצאים של העבודה בשלב הראשון של המחקר. ממצאים אלה מתבססים על מספר מקורות עיקריים:

- סקירת ספרות – אשר כללה מאמרים ומחקרים בדגש על אלה שעסקו במאפיינים ובצרכים המיוחדים של נשים יזמות.
- ראיונות עומק ראשוניים עם מומחיות בתחום יזמות נשים.
- ניתוח מגדרי של ממצאי סקרים שבוצעו בידי הסוכנות לעסקים קטנים ובינוניים ונתוני הלשכה המרכזית לסטטיסטיקה.

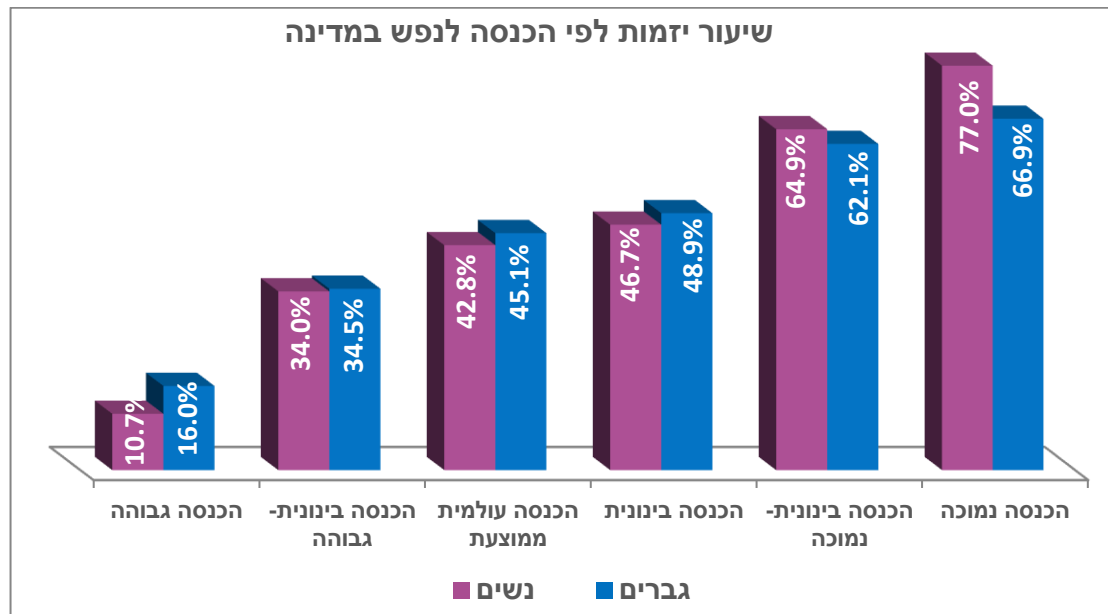
מטרת דוח ביניים זה הינה לתת תמונת מצב בנוגע למאפיינים של יזמות הנשים בישראל ויזמות זו ביחס לעולם, להציף כיוונים ראשוניים בנוגע לחסמים ייחודיים הגורמים למיעוט יזמות ולצרכים ייחודיים של נשים, אשר מענה להם יסייע בהתמודדות עם החסמים ויאפשר גיבוש החלטה על אופן ביצוע מחקר המשך בנושא.

פרק א' – רקע תיאורטי

יזמות נשים בעולם

מסקירת ספרות בינלאומית עולה כי מבחינת יזמות נשים קיים קשר הפוך בין מצבה הכלכלי של המדינה לבין היקף יזמות הנשים בה. כך, במדינות בהן ההכנסה לנפש נמוכה, קיים שיעור גבוה של נשים יזמות. לעומת זאת, במדינות בהן ההכנסה לנפש גבוהה, השיעורים של נשים יזמות קטנים בהרבה.

ניתן לראות המחשה לקשר ההפוך כאמור לפי שיעור ממוצע של יזמים מכלל המועסקים בקרב נשים וגברים בהתאם לשייך המדינה בדירוג ההכנסה לנפש של הבנק העולמי:



מקור: הבנק העולמי, 2017.

כפי שניתן לראות מהתרשים לעיל, פער מגדרי בשיעור היזמות מאפיין בעיקר מדינות מפותחות².

פרדוקס זה, מוסבר בהבדל שבין שני סוגי יזמות:

"יזמות מאילוץ" – יזמות הנובעת מהעדר אלטרנטיבות טובות יותר בשוק העבודה.

"יזמות מבחירה" – יזמות הנובעת מתחושה שיזמות הינה עדיפה על אלטרנטיבות אחרות בשוק העבודה.

במסגרת זו, הטענה הינה כי במדינות "עניות" בהן האפשרויות בשוק העבודה מצומצמות (וגם אין מערכת רווחה תומכת), נשים נאלצות לפנות ליזמות כדי לכלכל את עצמן ו/או לתמוך בכלכלת משפחתן. לעומת זאת, במדינות "שבעות", בהן יש מגוון אפשרויות בשוק העבודה (וגם מערכת רווחה משופרת), רק נשים שסבורות שמצבן ישתפר כתוצאה מבחירה ביזמות (מסיבה כלכלית/רגשית/משפחתית או מכל סיבה אחרת) יבחרו בדרך זו על פני עבודה שכירה.

מכיוון שיזמות מבחירה מאפיינת לרוב נשים בעלות השכלה וניסיון תעסוקתי קודם, שיעורי היזמות מבחירה יהיו בדרך כלל נמוכים משמעותית משיעורי היזמות מאילוץ – עובדה המסבירה את השיעורים הנמוכים

² ישראל לפי דירוג הבנק העולמי שייכת לקבוצת מדינות בעלות הכנסה גבוהה לנפש. לקבוצה זו משויכות מדינות בהן ההכנסה לנפש גבוהה מ-\$12,476.

ביזמות הנשים במדינות המערביות, שבהן ריבוי ההזדמנויות בשוק העבודה מפחית את הצורך ביזמות מאילוץ.

עם זאת, גם במדינות המערביות חלק ניכר מיזמות הנשים אינו נובע מ"יזמות מבחירה":

גם בשוק העבודה במדינות המערביות קיימים "פערי הזדמנויות" מסיבות שונות (מרכז מול פריפריה, מהגרים מול וותיקים, מודרניות מול מסורת וכו'), הגורמים לכך שגם במדינות אלו קיימת יזמות נשים מתוך אילוץ בשיעורים ניכרים.

במדינות המערביות התפתח סוג שלישי של יזמות – freelancing – יזמות כתחליף לשכירות, המתקיימת בדרך כלל בענפים המאופיינים בתנודתיות גבוהה ובמסגרת עובדים (לרוב במקצועות חופשיים) נאלצים לעבוד במקום עבודה כנגד חשבונית המחושבת לפי שעות העבודה בפועל או לפי תפוקה (ולא על בסיס משכורת). דפוס העסקה מעין זה נפוץ מאוד בקרב נשים.

יזמות כחלופה תעסוקתית

בין אם מדובר ביזמות בבחירה ובין אם מאילוץ, ניתן לראות ביזמות בראש ובראשונה אלטרנטיבה לתעסוקה בשכירות.

בישראל יזמות נשים מושפעת משתי מגמות עיקריות בשוק העבודה:

שיעור התעסוקה הכללי של נשים בישראל (גילאי 25-64) גבוה משמעותית מאשר בממוצע ה-OECD:

שיעור תעסוקה 2015	ישראל	ממוצע OECD
נשים	71.3%	63.4%
גברים	81.3%	81.5%

מקור: OECD, 2015.

רמת ההשכלה של נשים בישראל גבוהה משמעותית מזו של מרבית מדינות ה-OECD, כאשר הנשים בישראל משכילות יותר מגברים בכל קבוצות האוכלוסייה:

שיעור בעלי תואר אקדמי (גילאי 25-54)	נשים	גברים
חילוניים	59%	51%
מסורתיים	31%	24%
דתיים	47%	40%
חרדיים	26%	13%
ערבים	20%	18%
ממוצע משוקלל	47.5%	34.2%
ממוצע ה-OECD	33.3%	27.4%

מקור: הלשכה המרכזית לסטטיסטיקה, 2015.

עם זאת, במקרה של תעסוקת נשים ההחלטה האם לעבוד כשכירה או יזמית מושפעת לא רק מכישורים תעסוקתיים (כמו השכלה, ידע וניסיון) ו/או מהמוטיבציה היזמית, אלא גם תפיסות סוציו-תרבותיות של התעסוקה (אפילו במדינות המערב):

הגבר כ"מפרנס עיקרי" – התרבות הרווחת עדיין רואה בגברים כ"מפרנס עיקרי" ובנשים כ"מפרנס משלים". מערך תרבותי זה משפיע באופן משמעותי הן על תהליכי בחירת מסלול קריירה בקרב נשים (בחירה במקצועות "נשיים" על פני מקצועות "גבריים" שהם בדרך כלל גם מתגמלים יותר) והן על התפתחות הקריירה לאורך החיים.

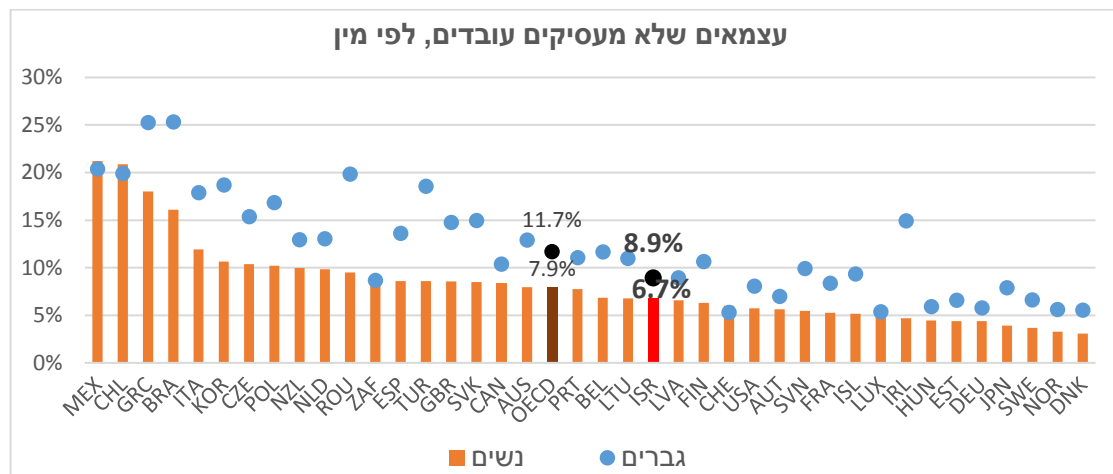
Work-life Balance – המערך התרבותי הרווח רואה בנשים כגורם האחראי העיקרי על התא המשפחתי וגידול הילדים. כתוצאה מכך, בדרך כלל הנשים הן אלו שנדרשות למצוא את האיזון בין עבודה וקריירה לבין צרכי התא המשפחתי, על כל המשמעויות הכרוכות בכך.

Networking – העובדה שהסביבה העסקית הינה עדיין "גברית" באופייה יוצרת חסמים "רכים" המקשים על נשים להתקדם לתפקידים ניהוליים ומתגמלים. בעולם התאגידי "החסמים הרכים" באים לידי ביטוי ב"תקרת הזכוכית" ואילו בעולם היזמות הם באים לידי ביטוי בחוסר ברישות עסקי, בתחושת חוסר ביטחון ביכולת להקים ולנהל עסק ותחושת מחסור בידע ניהולי ופיננסי מספק.

מאפייני יזמות נשים

להפרדה בין שני סוגי היזמות שפורטו לעיל יש גם ככל הנראה השפעה ניכרת על סוגי העסקים שבעלות נשים - נשים שנכנסות ליזמות מאילוץ ייטו לרוב להשקיע פחות, לסכן פחות ולהעסיק פחות, ולכן גם יטו ליזמות בענפים "פחות מסוכנים", בהם הסיכון העיקרי הינו שעות עבודתן.

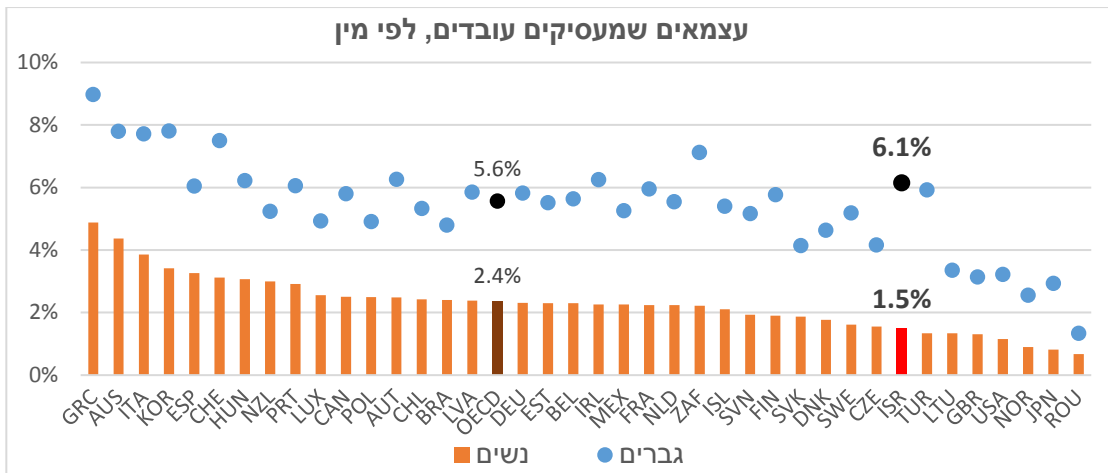
ניתן להמחיש טענה זו באמצעות השוואת נתונים בינלאומיים המצביעים על שיעור העסקים של עצמאים שלא מעסיקים עובדים (בתרשים למטה) לעומת שיעור העסקים שמעסיקים עובדים (תרשים בעמוד הבא) מתוך כלל המועסקים במדינות ה-OECD ולפי מגדר.³



Source: Gender Equality: Gender equality in entrepreneurship

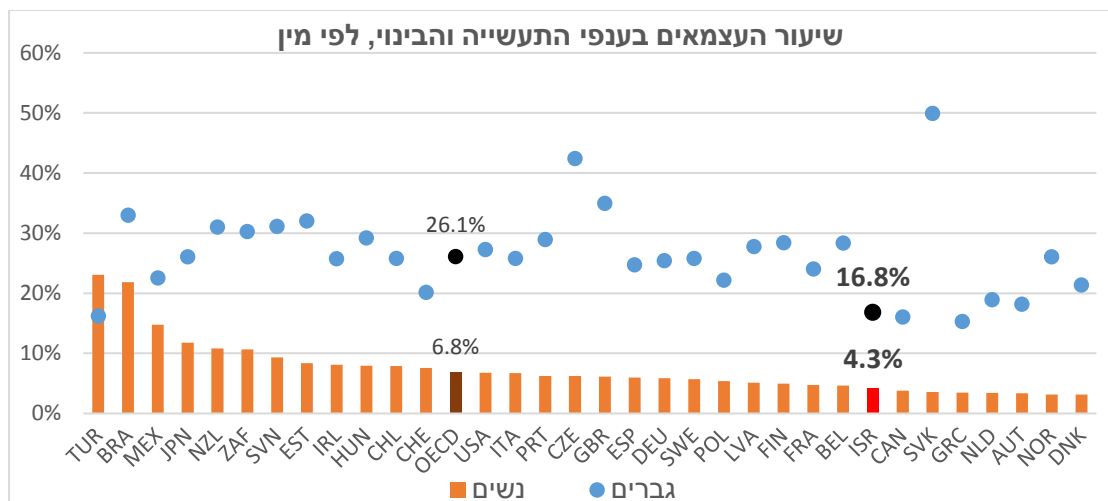
ניתן לראות שהפער בישראל בין שיעור הגברים בעלי העסקים לבין שיעור הנשים בעלות העסקים נמוך בקרב עסקים שלא מעסיקים עובדים (תרשים למעלה) אולם שיעור זה גבוה בקרב עסקים שמעסיקים עובדים (תרשים בעמוד הבא).

³ לשם הנוחות סימנו את הנתונים על שיעור הנשים בעלות העסקים בישראל באדום (במקום כתום) ואת הנתונים על שיעור הגברים בעלי עסקים בישראל בעיגול שחור (במקום כחול).

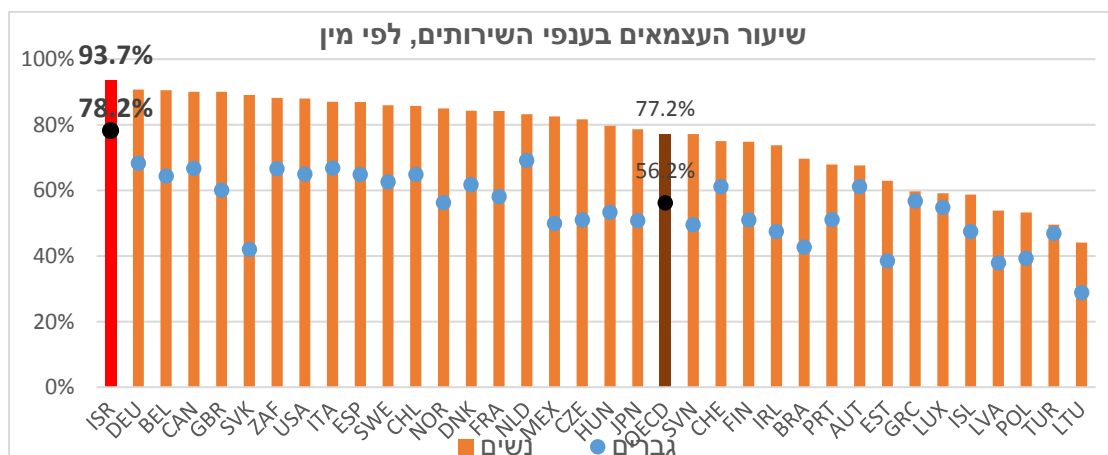


Source: Gender Equality: Gender equality in entrepreneurship

כמו כן, המחקרים הבינלאומיים מורים, כי ביזמות נשים (באופן כללי ובמדינות ה-OECD בפרט) קיימת נטייה ענפית ברורה – נשים יזמות מקימות בד"כ עסקים בענפים נשיים "קלאסיים" – שירותים אישיים, שירותים מקצועיים, חינוך, Craft וקמעונאות זעירה. לעומת זאת, שיעור הנשים המקימות עסקים בענפי השירותים העסקיים, התעשייה והטכנולוגיה - הינו נמוך באופן משמעותי.



Source: Entrepreneurship at a Glance 2017 © OECD 2017



Source: Entrepreneurship at a Glance 2017 © OECD 2017

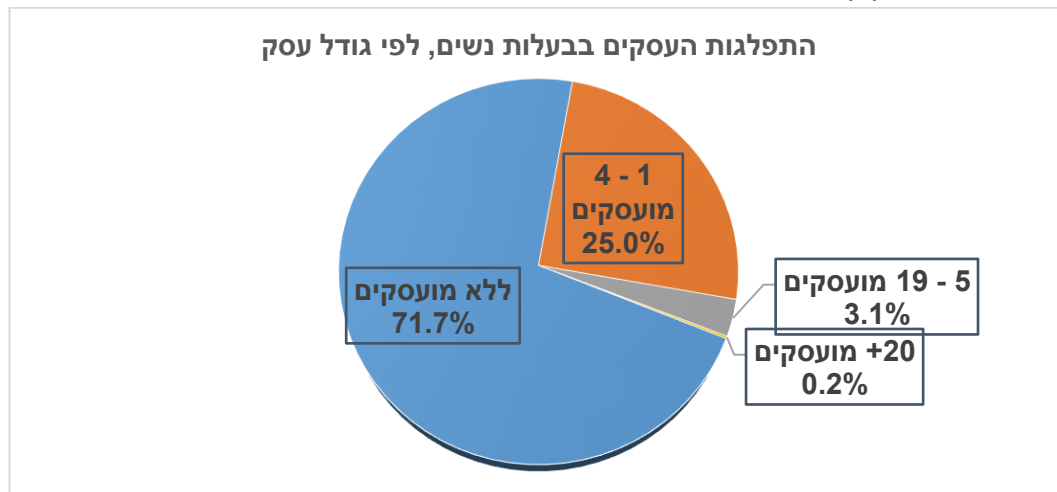
פרק ב' – תמונת מצב יזמות בישראל

1. מאפייני היזמות – פערים מגדריים

בשנת 2015 היו בישראל כ-99,000 עוסקות מורשות - כ-26.5% מסך העוסקים המורשים בישראל⁴ (להלן – "עצמאיות" ו"עצמאים"). שיעור העצמאיות מכלל הנשים המועסקות בישראל עמד על 8.3%, כאשר בהשוואה שיעור העצמאים מסך הגברים המועסקים עמד על 14.9%. בעשור האחרון, חל גידול בשיעורי יזמות הנשים בישראל – שיעור הנשים העצמאיות מסך המועסקות עלה מ-6.4% ב-2006 ל-8.3% ב-2016 – גידול שמשמעותו תוספת של כ-25 אלף עצמאיות במשק בעשור האחרון⁵. עם זאת, למרות השיפור שחל בעשור האחרון, שיעורי יזמות הנשים בישראל נמוכים ממוצע ה-OECD – שיעור העצמאיות מכלל המועסקות במדינות ה-OECD עומד במוצע על 10.3% - דהיינו גבוה בכ-2 נקודות אחוז משיעור העצמאיות בישראל. כפי שניתן לראות מנתונים אלו, שיעורי יזמות הנשים בישראל, למרות השיפור שחל בהם, עדיין נמוכים הן בהשוואה לגברים והן בהשוואה בינלאומית. בחינת מאפייני היזמות בישראל מעלה ממצאים רבים על פערים מגדריים, המתבטאים במגוון פרמטרים:

גודל עסק

מעל 70% מהעסקים בבעלות נשים אינם מעסיקים עובדים (לעומת 63% מהעסקים בבעלות גברים). לפי נתוני הלשכה המרכזית לסטטיסטיקה, התפלגות העסקים בבעלות נשים לפי גודל העסק בשנת 2015 הייתה כדלקמן:

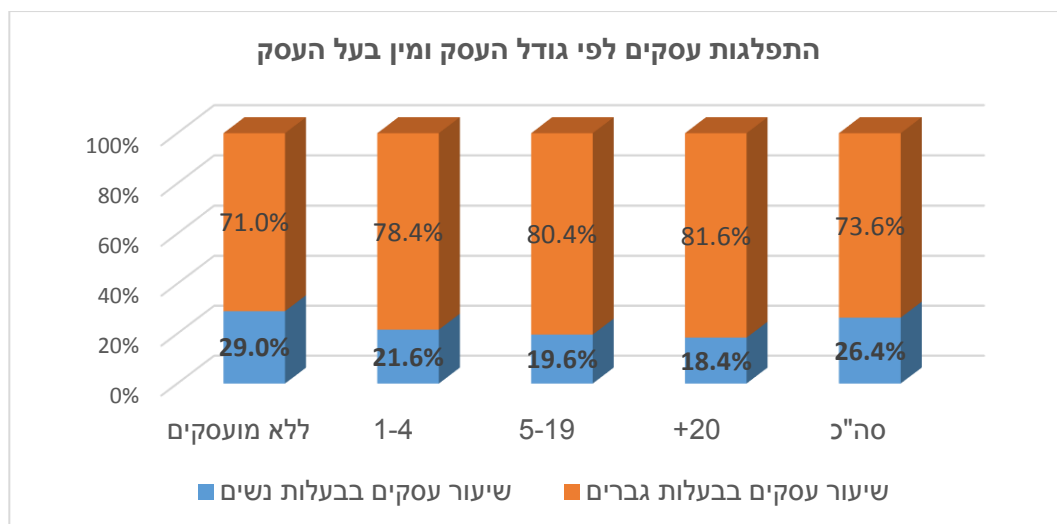


מקור: עיבוד לנתוני דמוגרפיה של עסקים על פי מאפיינים של בעלי העסקים (בשנים 2012 ו-2015)

בממוצע, העסקים בבעלות נשים הינם קטנים יותר (מבחינת כמות המועסקים) מאשר אלו שבבעלות גברים, כאשר כפי שניתן לראות בתרשים להלן, ככל שהעסק גדול יותר כך שיעור העסקים בבעלות נשים קטן יותר:

⁴ למ"ס, דמוגרפיה של עסקים על פי מאפיינים של בעלי העסקים (בשנים 2012 ו-2015)

⁵ המקור: סקרי GEM 2014-2016 בעיבוד של הסוכנות לעסקים קטנים ובינוניים

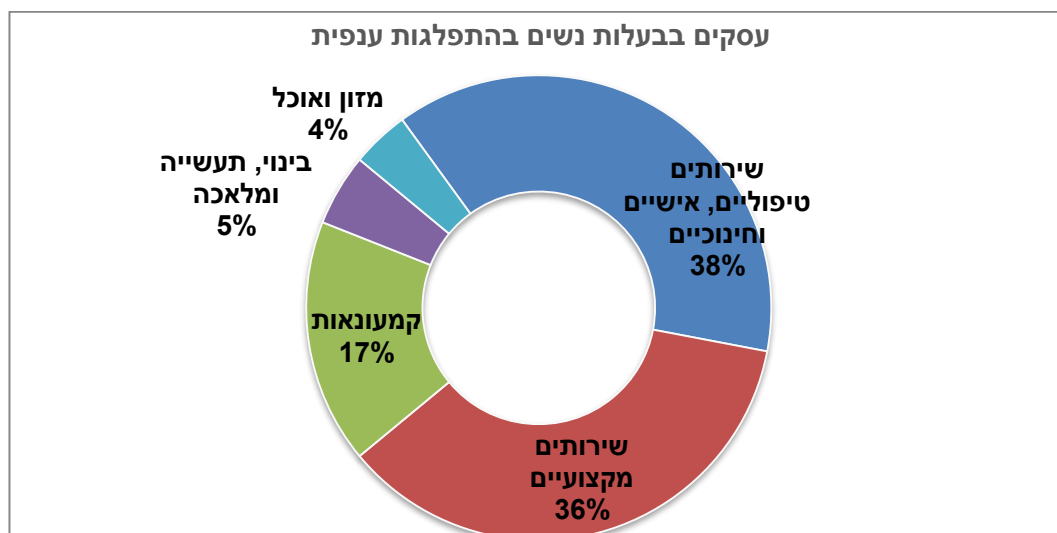


מקור: עיבוד לנתוני דמוגרפיה של עסקים על פי מאפיינים של בעלי העסקים (בשנים 2012 ו-2015)

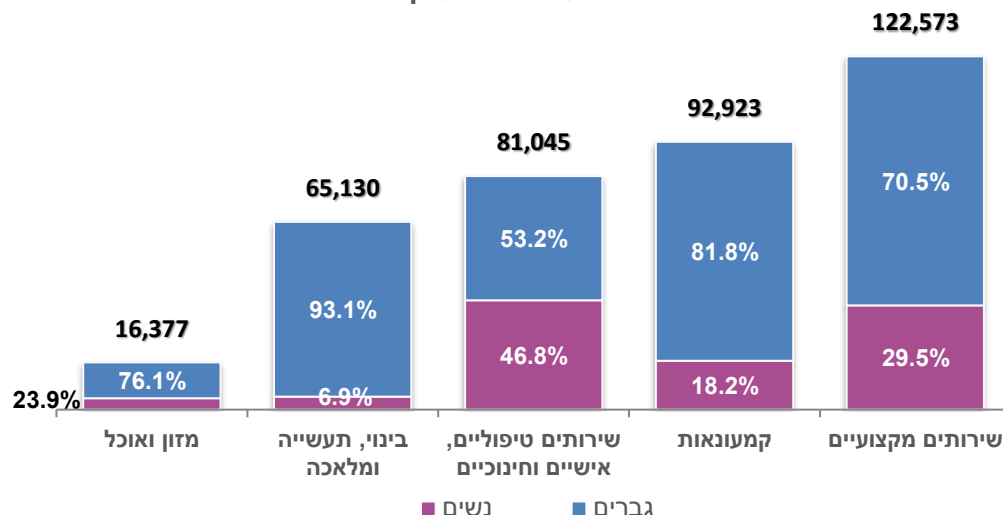
כמו כן, העסקים בבעלות נשים בישראל מעסיקים בממוצע פחות עובדים מאשר עסקים בבעלות נשים ב-OECD.

התפלגות ענפית

בדומה להתפלגות הענפית הנהוגה בעולם, גם בישראל כ-74% מעסקים בבעלות נשים הינם בתחומי השירותים האישיים (כ-38%) והשירותים המקצועיים (כ-36%) – דהיינו, בעיקר בענפים/תחומים נשיים "קלאסיים". חשוב לציין, כי בשני תחומים אלו עסקים בבעלות נשים מהווים נתח משמעותי מסך העסקים בענף – במיוחד בענף השירותים האישיים בו עסקים בבעלות נשים מהווים קרוב למחצית מהעסקים בענף:



התפלגות ענפית של עסקים



מקור: עיבוד לנתוני דמוגרפיה של עסקים על פי מאפיינים של בעלי העסקים (בשנים 2012 ו-2015)⁶

מן הניתוח לעיל ניתן לראות כי שיעור העסקים בתחומי השירותים (מכל הסוגים) מסך העסקים בבעלות נשים בישראל הינו הגבוה ביותר ב-OECD ועומד על כ-94% בהשוואה ל-77% בממוצע במדינות ה-OECD. המשמעות של ממצא זה היא כי בממוצע העסקים בבעלות נשים בישראל יאופיינו בהשקעות נמוכות, מחזוריים נמוכים, מספר מועסקים נמוך (לעיתים העסקה עצמית בלבד) וטווח השפעה מקומי, בהשוואה לעסקים בבעלות נשים ב-OECD.

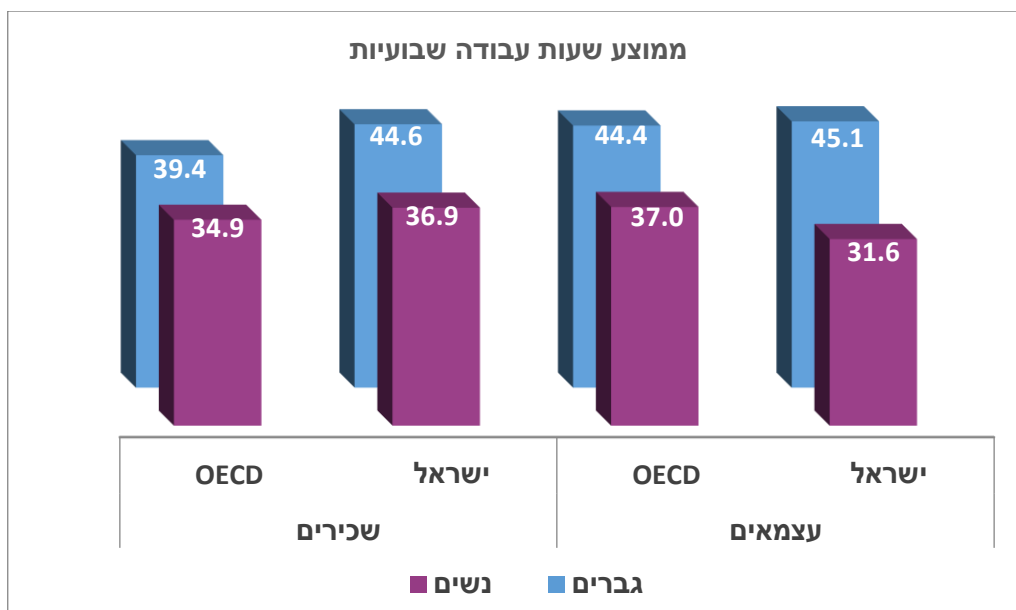
שעות עבודה והכנסות

בחינת מאפייני פעילות של נשים עצמאיות בישראל מעלה פערים מהותיים, זאת הן בהשוואה מגדרית והן אל מול ממוצע ב-OECD. פערים אלה מקבלים ביטוי במספר היבטים:

היקף שעות עבודה

עצמאיות בישראל עובדות בממוצע כ-31.6 שעות שבועיות לעומת עצמאים, העובדים בממוצע 43% יותר, כ-45.1 שעות שבועיות. בעוד היחס בין שעות העבודה השבועיות של עצמאים ועצמאיות בישראל עומד על 1.4, במדינות ה-OECD יחס זה נמוך יותר ועומד על 1.2 שעות שבועיות בלבד. כאשר משווים את המצב של העצמאים והעצמאיות מול השכירים והשכירות בישראל ובמדינות ה-OECD, ניתן לראות כי בעוד שבעולם הן הנשים העצמאיות והן גברים העצמאים עובדים יותר משכירים, בישראל גברים עצמאים עובדים יותר משכירים ואילו נשים עצמאיות פחות משכירות. כך שבשעה שהפער בין שעות העבודה בעסק של גברים לנשים בישראל הוא 13.5 שעות, הרי שבמדינות ה-OECD פער זה הוא 7.4 שעות בלבד. גם בקרב שכירים בישראל הפער בין שעות עבודה של גברים לשעות עבודה של נשים (7.7 שעות) גבוה יותר מהפער ב-OECD (4.5 שעות), אולם הבדלים אלו נמוכים בהרבה בקרב שכירים לעומת הפער בין שעות העבודה של בעלי עסקים ובעלות עסקים בישראל.

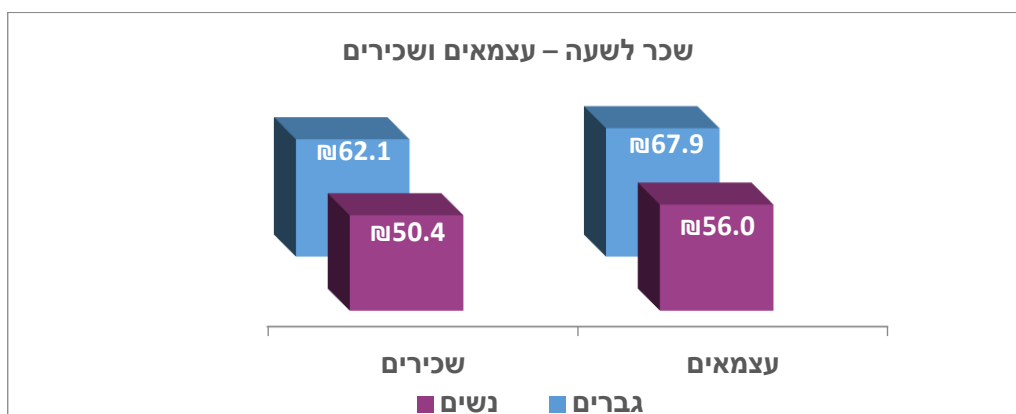
⁶ שירותים טיפוליים, אישיים וחינוכיים כוללים שירותים בתחומי החינוך, הרווחה, הבריאות, הטיפול, האמנות, הפנאי ושירותים אישיים אחרים. שירותים מקצועיים כוללים שירותים פיננסיים, שירותי ביטוח, שירותי נדל"ן, שירותי מידע ותקשורת, שירותי ניהול ותמיכה ושירותים מדעיים, מקצועיים וטכניים אחרים.



מקור: OECD והלשכה המרכזית לסטטיסטיקה

רמת הכנסה

כאשר בוחנים את ההכנסה השעתית של עצמאים מול ההכנסה של עצמאיות ניתן לראות כי עצמאיות מרוויחות בממוצע 56.0 ₪ לשעה, בעוד עצמאים מרוויחים 67.9 ₪ לשעה - פער של כ-21%. הסיבה המהותית האפשרית להכנסה הנמוכה יותר של עצמאיות בהשוואה לעצמאים הינה ההתפלגות הענפית השונה כפי שהוצגה בתרשימים הקודמים. בהתפלגות זו מרוכז חלקם הגדול של עסקים בבעלות נשים בענפי השירותים האישיים והטיפוליים, המאופיינים בהשקעה נמוכה ופריון נמוך. הסבר אפשרי נוסף לפערים הוא הגודל הממוצע של העסקים בבעלות נשים, הנמוך יותר מהגודל הממוצע של עסקים בבעלות גברים.



מקור: הלשכה המרכזית לסטטיסטיקה

הנגזרת של הממצאים אלה - הכנסה שעתית נמוכה עם היקף שעות עבודה נמוך, מתבטאת בפער מגדרי משמעותי ביותר בהכנסה חודשית. כך, ההכנסה החודשית הממוצעת של אישה עצמאית הינה 7,675 ₪ ושל גבר עצמאי 13,272 ₪, דהיינו פער של כ-42% (!)⁷. פערי ההכנסות הממוצעים בין עצמאיות ועצמאים במדינות ה-OECD עומדים בממוצע על 26.4%. כלומר, פערי ההכנסות בין עצמאיות ועצמאים בישראל גבוהים ביחס למדינות אלו.⁸

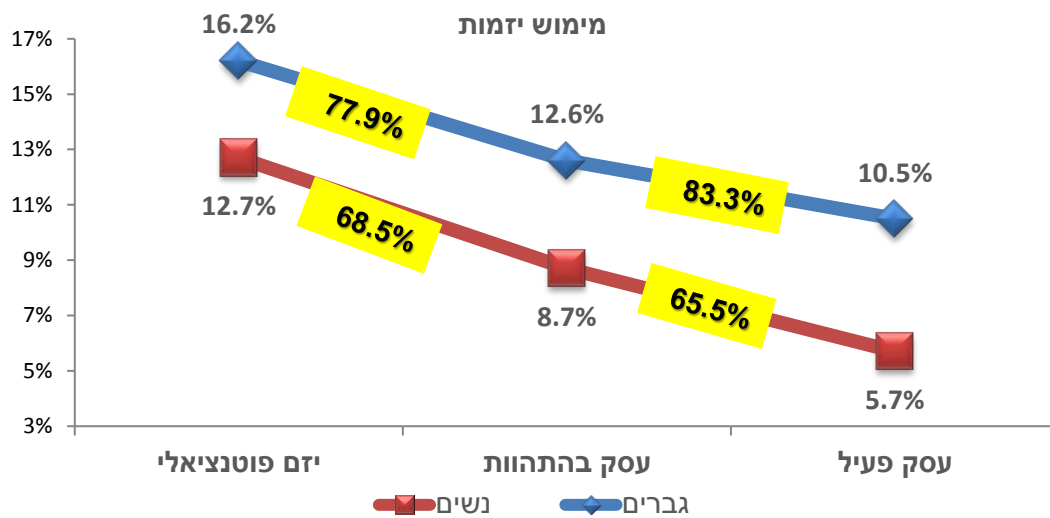
⁷ סקר הוצאות משקי בית 2016
⁸ OECD

מימוש יזמות

אחד המאפיינים המרכזיים של הפערים המגדריים בשיעורי היזמות בישראל הינו הפער בין גברים ונשים בתהליך המימוש של הקמת עסק. במסגרת זו, חשוב להבחין בין ארבעה שלבים בתהליך הקמת העסק:

יזמים פוטנציאליים – אנשים ש"חולמים" על הקמת עסק אך טרם נקטו כל פעולה להקמתו.
עסקים בהתהוות – יזמים שהחליטו על הקמת עסק ונמצאים כיום בתהליך מימוש הרעיון העסקי (גיבוש המודל העסקי, גיוס מימון, הכנת אסטרטגיה שיווקית וכו').
עסקים פעילים – עסקים שכבר הוקמו ופועלים.

בהתאם לממצאי סקר ה-GEM ניתן לאתר הבדלים בולטים בין גברים ונשים בתהליך מימוש הקמת העסק:



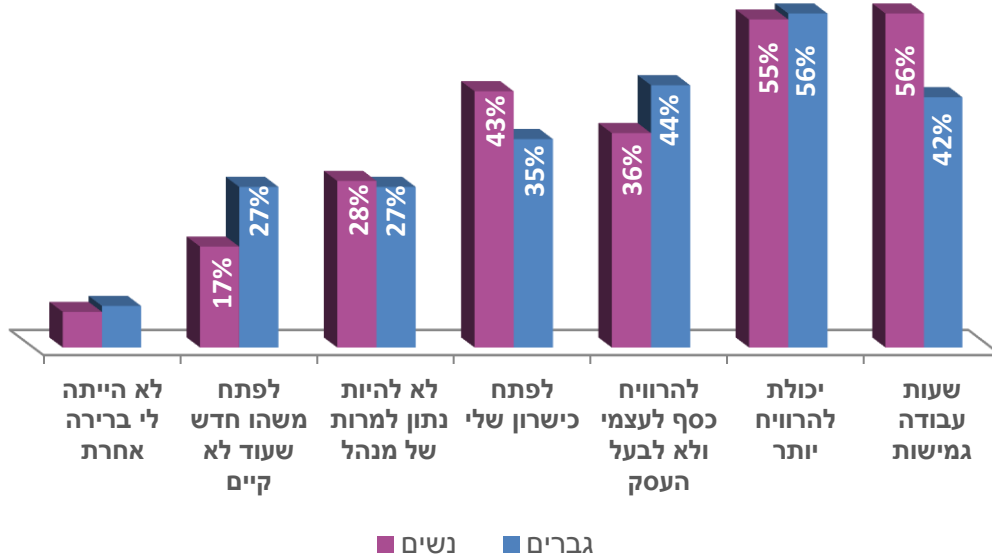
מקור: סקרי GEM 2014-2016 בעיבוד של הסוכנות לעסקים קטנים ובינוניים

כפי שניתן לראות מהתרשים לעיל, שיעור הגברים היזמים מסך אוכלוסיית הגברים גבוה יותר משיעור הנשים היזמות, לכל אורך שלבי שרשרת המימוש.

יתר על כן, גם שיעור המימוש – דהיינו שיעור היזמים שעוברים משלב לשלב בתהליך, גבוה יותר בקרב גברים מאשר בקרב נשים.

בהקשר זה חשוב לבחון גם את הפערים המגדריים בסיבות למוטיבציה יזמית, קרי סיבות המשפיעות על ההחלטה להקים עסק:

סיבות למוטיבציה יזמית



מקור: סקר גיאוקרטוגרפיה 2018

ניתן לראות מהתרשים, כי בהשוואה ליזמים גברים, הסיבות העיקריות למוטיבציה אצל נשים יזמיות הן שעות עבודה גמישות ורצון לפתח כישרון.

2. הסיבות לפערים מגדריים

לפערים המגדריים במצב היזמות בישראל סיבות מגוונות, אך עיקרן קשורות בחסמים פסיכולוגיים ובאתגרי איזון בין עבודה למשפחה (Work-Life balance).

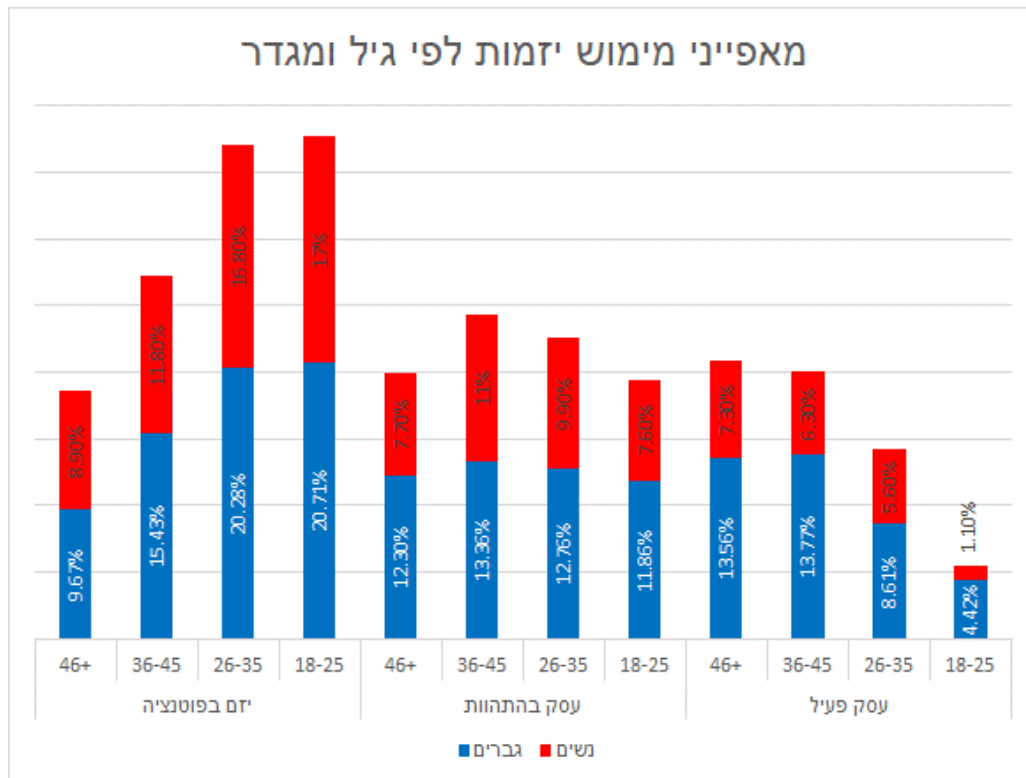
חסמים אלה עלו בראיונות שנערכו במסגרת המחקר ומקבלים תימוכין גם מניתוח מגמות יזמות בסקרי GEM.

להלן ניתוח החסמים העיקריים:

קושי באיזון והפעלה מקבילה של עסק ומשפחה

במסגרת המחקר בוצע ניתוח מאפיינים של בעלי ובעלות עסקים לפי קבוצות גיל כמשתנה האומד את מצבי החיים של אנשים בגיל העבודה בישראל. ניתוח זה מעלה שונות רבה בפוטנציאל היזמות ומימוש במהלך שלבי החיים, כדלקמן:

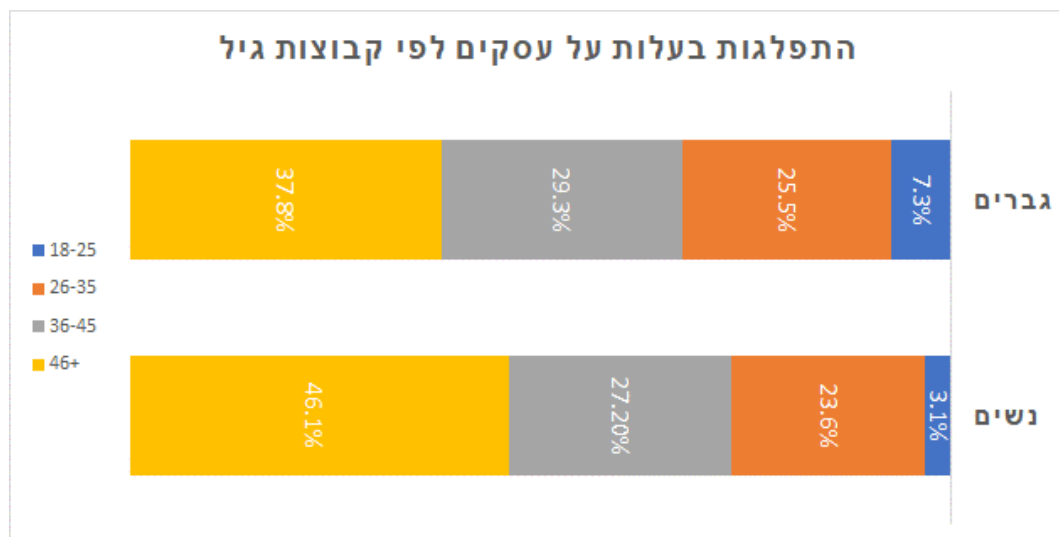
הפוטנציאל היזמי ומאפייני מימושו משתנים בהתאם לגיל (שכאמור מבטא במתאם גבוה את הסטטוס המשפחתי, ההורות וגיל הילדים), זאת הן לגבי גברים והן לגבי נשים. עם זאת, ניתן לראות כי היקף הפוטנציאל היזמי והיקף מימושו משפיע יותר על נשים מאשר על גברים:



מקור: סקרי GEM 2014-2016 בעיבוד של הסוכנות לעסקים קטנים ובינוניים

ניתן לראות כי על אף שפוטנציאל היזמות יורד עם הגיל, דווקא מימוש הפוטנציאל עולה משמעותית עם הגיל, במיוחד בקרב נשים.

ממצאים אלה מתעצמים בהסתכלות על התפלגות הבעלות על עסקים לפי גיל. כ-46% מהעסקים בבעלות נשים הינם בבעלות נשים מעל גיל 46. ממצא זה עולה בקנה אחד עם נתוני הלשכה המרכזית לסטטיסטיקה לפיהם הגיל הממוצע של בעלות עסקים הינו 48.2:

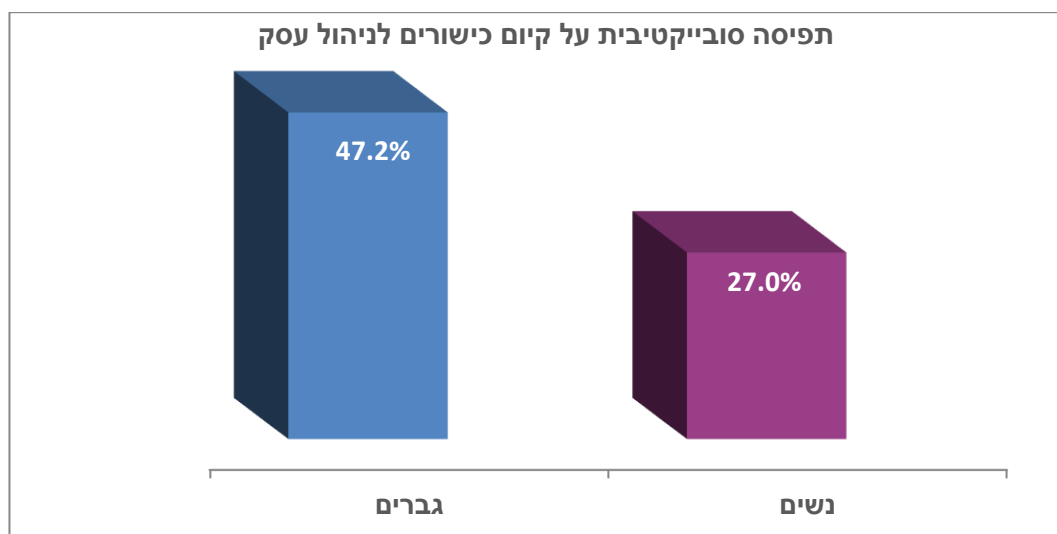


מקור: סקרי GEM 2014-2016 בעיבוד של הסוכנות לעסקים קטנים ובינוניים

מתוך ממצאים אלה ניתן להסיק כי קיים קושי בקרב נשים לעסוק בהקמת המשפחה והקמת עסק במקביל.

חשש בנוגע לכישורים לניהול עסק

בבואנו לבחון את ההבדלים המגדריים בתפיסה העצמית של קיום כישורים לניהול עסק, נראה פער משמעותי ביותר בין גברים לנשים:

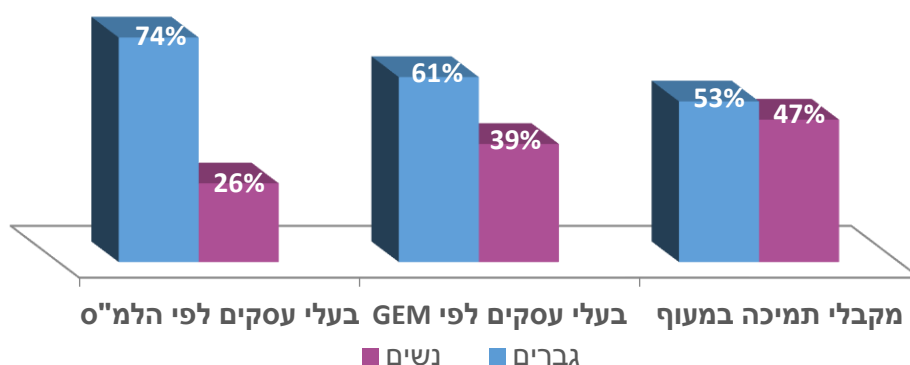


מקור: סקרי GEM 2014-2016 בעיבוד של הסוכנות לעסקים קטנים ובינוניים

גם בנושא זה קיימות שונות מהותית בקרב נשים, בהתאם לגיל, כאשר בקרב נשים צעירות (18 - 25) 18% בלבד מעריכות שיש להן כישורים לניהול עסק.

על פי ממצאי ראיונות העומק שקוימו במסגרת המחקר, המוקד של הערכת הכישורים הנמוכה מתמקד בתחום הפיננסי כאשר לחלק משמעותי של הנשים (במיוחד הצעירות) יש תחושה כי "אין מבינות בכסף".

חוסר הביטחון של נשים יזמיות בכישורי ניהול עסק מתבטא גם בביקוש גבוה שלהן לשירותי סיוע ממערך מעוף⁹. ביקוש זה גבוה משמעותית ביחס לגברים בהתחשב בהתפלגות המגדרית של בעלות על עסקים בישראל:

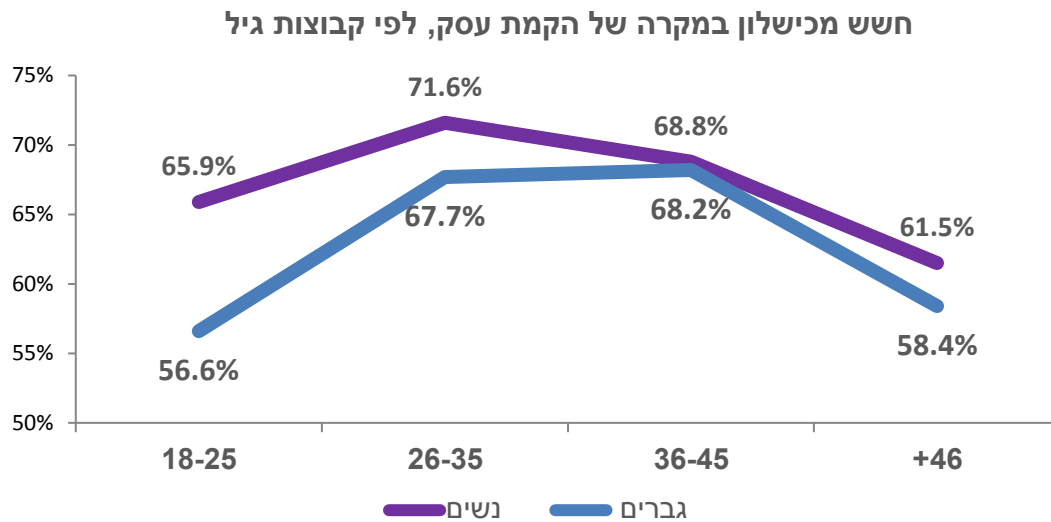


מקור: נתוני סוכנות לעסקים קטנים ובינוניים והלשכה המרכזית לסטטיסטיקה

⁹ מעוף הוא מערך של מרכזים לפיתוח עסקים מטעם הסוכנות לעסקים קטנים ובינוניים במשרד הכלכלה והתעשייה. המערך מפעיל מגוון של שירותים מסובסדים ליזמים ועסקים, ביניהם: יעוץ והדרכה.

פחד מכישלון

לא רק שנשים מעריכות שיש להן כישורים פחותים לניהול עסק, הן גם חוששות יותר מכישלון במקרה ויפתחו עסק:



מקור: סקרי GEM 2014-2016 בעיבוד של הסוכנות לעסקים קטנים ובינוניים

הפער בנושא זה משמעותי בקרב הגילים הצעירים יותר של האוכלוסייה, כפי שאפשר לראות בתרשים שלמעלה. 66% מהנשים בגיל 18 – 25 חוששות מכישלון במקרה שיקימו עסק, בשעה שבקרב הגברים אחוז זה הוא רק 56%.

בגילים המבוגרים יותר הפערים בין הנשים לגברים מצטמצמים. עם זאת, החשש לכישלון הגבוה ביותר הינו בקרב נשים בגילאי 26 - 35 (שהן לעיתים קרובות אימהות צעירות לאחר סיום תואר ראשון) – ככל הנראה בשל דילמות עסק/משפחה ואי הוודאות הכרוכה ביזמות ביחס לאופציה של הכנסה בטוחה כשכירה.

נראה שממצאים אלו מסבירים את הירידה ברצון להקים עסק ביחס לנשים צעירות יותר (למרות שהיא גבוהה יחסית לנשים בגילאים שמעל 35) וגם את השיעור הנמוך של נשים בקבוצת גיל זו המתרגמות את החלום היזמי לפעולות קונקרטיות להקמת עסק.

נשים בגילאי +46 (בדרך כלל אימהות לילדים בוגרים) מגלות את רמת האופטימיות הנמוכה ביותר לגבי יזמות ומאידך גם רמת הפחד מכישלון בקרבם היא הנמוכה ביותר. בקרב נשים אלו הגורם המעכב העיקרי הינו רמת האופטימיות הנמוכה. כפי שראינו, רק למיעוט מבוטל של נשים בוגרות יש חלום יזמי, אך בקרב אלו שיש להן, שיעורי המימוש הינם גבוהים יחסית – במיוחד אם נשווה אותן לגברים בגיל המקביל.

חוסר כדאיות בכניסה לענפים עתירי הון ו/או כוח אדם

כפי שהוצג לעיל, נשים נכנסות פחות לענפים הדורשים השקעות הון, כאשר קיימת נטייה ענפית ברורה – נשים יזמיות מקימות בדרך כלל עסקים בענפים נשיים "קלאסיים" – שירותים אישיים, מקצועיים, חינוך וקמעונאות. לעומת זאת, שיעור הנשים המקימות עסקים בענפי השירותים העסקיים, התעשייה והטכנולוגיה – הינו נמוך באופן משמעותי.

הסבר נוסף לתופעה קשור לכדאיות כלכלית. נוסף על החסמים הפסיכולוגיים והחברתיים העומדים בפני נשים, הכדאיות של יזמיות להיכנס לענפים הדורשים השקעות הון פחותה מזו של גברים. נראה שהסיבה הכלכלית העיקרית לכך קשורה להיקף שעות העבודה הממוצע הנמוך משמעותית של נשים לעומת הגברים (כאמור, כ-31.6 שעות שבועיות מול כ-45.1 שעות בקרב הגברים). ככל שזמן ניצול ההון, המהווה הוצאה קבועה, נמוך יותר, כך יורדת הרווחיות של העסק.

3. מאפייני יזמות - דגשים מגזריים

בניתוח תמונת המצב לגבי יזמות נשים בישראל חשובה מאוד הסתכלות מגזרית, שכן החסמים והצרכים של מגזרים מוחלשים, המהווים חלק משמעותי באוכלוסיית ישראל¹⁰, שונים מאוד מאלה של האוכלוסייה הכללית. מגזרים אלו מאופיינים בחסמים סוציו-תרבותיים ואחרים, המקשים על השתלבותם בשוק העבודה, ולכן הינם בעלי הזדמנות תעסוקתית פחותה.

כ-7.4% בלבד מן העסקים בבעלות נשים הינם בבעלות נשים מהמגזר הערבי מוסלמי¹¹. שיעור זה מעיד על ריבוי חסמי יזמות לנשים במגזר זה.

במגזר הלא יהודי קיימת נטייה גבוהה יותר של נשים להקמת עסקים בתחומי הקמעונאות, המזון והמלאכה, אם כי מדובר בדרך כלל בעסקים זעירים.

במגזרים מוחלשים מדובר בעיקר על נשים נשואות, בגילאי 26-35, לרוב ללא השכלה אקדמית, אשר נדרשות לסייע בכלכלת המשפחה בשל הכנסה לא מספקת של בן הזוג ומתקשות למצוא תעסוקה כשכירות בגין חסמים חברתיים ותרבותיים, חסמי השכלה ושפה, אי התאמת מקומות העבודה (לדוגמה לנשים ערביות) קשיים בניידות וכו'.

המאפיין העיקרי של קבוצה זו, הוא הקמת העסק בתוך או בסמוך לבית.

¹⁰ לרבות חרדים (כ-11% מסך האוכלוסייה), ערבים (כ-24.5% מהאוכלוסייה) ועולים חדשים (כ-1.5% מהאוכלוסייה)

¹¹ עיבוד לנתוני דמוגרפיה של עסקים על פי מאפיינים של בעלי העסקים (בשנים 2012 ו-2015)

פרק ג' – צרכי נשים יזמיות וכיווני פתרון

ממצאי המחקר לעיל מצביעים על כך כי מציאת האיזון בין הבית והעסק מהווה פרמטר מרכזי בהשפעה על יזמות נשים ומשמש בסיס להבנת הצרכים המגדריים הייחודיים של נשים יזמות, אשר להבנתנו כוללת מספר מרכיבים:

- א. העצמה של נשים לגבי בחירה ביזמות כדרך משמעותית לשיפור מצבן הכלכלי בכל מצבי החיים. מדובר בצורך שתקף לכל מצבי החיים, אך הוא חשוב במיוחד לנשים מעל גיל 35.
- ב. חיזוק והעצמה של נשים בהכרה בקיומם של כישורים להקמת עסק – הן במישור של תפיסת הכישורים והן במישור של חיזוק הכישורים באמצעות סדנאות והכשרות. מדובר בצורך המתמקד בעיקר בנשים צעירות מתחת לגיל 35.
- ג. השפעה על שיקולים של נשים בהפחתת אי הוודאות הנובעת מדילמות עסק/משפחה – הן במישור התפיסתי (הכרת והבנת הפתרונות לדילמות אלו) והן במישור של הפחתת אי הוודאות הכלכלית הכרוכה בהקמת העסק בהשוואה לתעסוקה כשכירה. במישור זה, מדובר בעיקר בנשים בגילאי 25 - 45 בדגש על אימהות לילדים צעירים/בגילאי הביניים.

מערך צרכים זה מושפע בנוסף גם משני היבטים נוספים:

- ד. היבטים מגדריים – היבטים שהם ייחודיים לאוכלוסיות מוחלשות ומתייחסים בעיקר לצרכים הנובעים ממאפיינים סוציו-תרבותיים.
- ה. היבטים ענפיים – היבטים כלכליים המתייחסים לניצול ההון בענפים בהם קיים שיעור גבוה של הוצאות קבועות וקיים צורך בהשקעה משמעותית בהון. במקרים אלו יחס כיסוי הקבועות או תקופת החזר ההשקעה עלולים להיפגע מהיקף נמוך של שעות העבודה.

להלן ניתוח הצרכים וכיווני הפתרון ביחס לכל אחד מהחסמים המובאים לעיל בדוח:

יצירת איזון בין המשפחה ובין ניהול העסק

הצורך בגיבוש "מודל פעולה" שיאפשר איזון בין הפעלת העסק לבין אחריות לתא המשפחתי מהווה חסם מרכזי הן לנשים בשלבי ההחלטה על הקמת העסק והן ליזמות בתחילת דרכן.

כיווני הפתרון העיקריים של חסם זה הינם סיוע ביצירת רשת תמיכה ליזמית ברמת המשפחה והקהילה מחד והדרכה פרטנית של היזמית כיצד להתמודד עם דילמות בנושא זה מאידך.

במסגרת זו, ניתן להציע מגוון פתרונות אפשריים:

- סדנאות ופעילויות לקידום יזמות נשים ברמה זוגית או משפחתית – פעילות שמשלבת את בני הזוג והמשפחה באופן שיוצר תמיכה משפחתית לרעיון היזמות ויאפשר יצירת רשת תמיכה משפחתית לרעיון.
- פעילות "עסקים בקהילה" של יזמות נשים שתיצור רשת תמיכה קהילתית ליזמות.
- סדנאות ויעוץ אישי וזוגי בהתמודדות והערכות היזמית למצבי חיים שונים (חופשת לידה, חופשות ומחלות ילדים).
- סדנאות להקמה וניהול של עסק מהבית – בדגש על התמודדות עם דילמות מרחב עסקי ומרחב משפחתי.

הפחתת החשש מהעדר כישורים לניהול העסק

החשש מהעדר כישורים לניהול העסק מהווה אף הוא חסם מרכזי במימוש הרעיון העסקי.

כיווני הפתרון העיקריים של הפחתת חששות אלו הינם לתת לנשים בשלב ההחלטה על ההקמה ובשלב הקמת העסק הבנה והכרה בסיסית של תהליכי ניהול העסק – בדגש על אוריינות פיננסית.

ניתן לשלב סיוע להקטנת החשש של נשים מהעדר כישורים ביחד עם פעולות שפורטו בסעיף 3 להלן (לרבות מפגשים קבוצתיים עם מנטוריות ופורומים מקוונים קהילתיים). בנוסף, אפשר לשלב פתרונות כגון:

- השתלמויות קצרות ומרוכזות בניהול עסק ואוריינות פיננסית המיועדות לנשים בשלבי ההחלטה על הקמת העסק.
- פעילות נטוורקינג יעודי לנשים בשלבי ההחלטה על הקמת העסק (או ליזמיות בתחילת דרכן) שיאפשרו להן נגישות למידע וידע כמו גם רשת תמיכה בפתרון בעיות הקשורות לניהול העסק.
- חבילות יעוץ מותאמות ליזמיות בתחילת דרכן וסיוע ביצירת תשתית מידע וידע בניהול העסק – בדגש על ניהול פיננסי.

התמודדות עם פחד מכישלון

כאמור, הפחד מכישלון מהווה אחד מהחסמים המרכזיים המקשים על נשים במימוש הרעיון העסקי – והוא בולט במיוחד בקרב נשים צעירות.

כיוון הפתרון העיקרי להפחתת הפחד מכישלון הינו לחשוף את הנשים ליתרונות של יזמות ביחס לתעסוקה כשכירות מחד ולהציג בפניהן סיפורי הצלחה של נשים יזמיות מאידך.

מרכיב תשתית מרכזי בתהליך זה, הינו הקמה והפעלה של מאגר מנטוריות – נשים יזמיות במגוון תחומים וענפים שימשו כמודל חיקוי ומדריכות לנשים בתהליכי ההחלטה על הקמת העסק וכמלוות עסקיות של היזמית עד למימוש הרעיון העסקי.

במסגרת זו, ניתן להציע מגוון פתרונות אפשריים כדלקמן:

- שיתוף פעולה עם משרד החינוך לשילוב חינוך ליזמות במסגרות לימוד שונות – כבסיס להכרת היזמות כחלופה תעסוקתית.
- כנסי "חשיפה" פתוחים לקהל הרחב בנושא יזמות נשים במסגרתם יחשפו נשים ליזמות באופן כללי, יכירו את שלבי מימוש הרעיון העסקי וישמעו מניסיוןן של נשים בעלות עסקים.
- מפגשים בפורום קבוצתי מצומצם (לפי חתך ענפי ו/או גיאוגרפי) עם "מודל חיקוי" (מנטורית) שיאפשר דיון מעמיק יותר על אפשרויות מימוש הרעיון העסקי.
- פורומים מקוונים במסגרות קהילתיות (לפי חתך ענפי ו/או גיאוגרפי), שיאפשרו – באמצעות דיון - נגישות למידע ספציפי בתהליך הקמת העסק.

הגברת כדאיות בכניסה לענפים הדורשים השקעה ושיעור גבוה של הוצאות קבועות

כאמור, אחד החששות העיקריים של נשים מלהיכנס לענפים בהם קיים שיעור גבוה של הוצאות קבועות והשקעות הינו בכך שעקב מאפייני יזמות הנשים (מגבלות על היקף שעות העבודה עקב הצורך לאזן בין העסק והמשפחה) ולעיתים גם הכנסה לשעה נמוכה יותר, קיים קושי בכיסוי ההוצאות הקבועות והחזר השקעה.

כיוון הפתרון בתחום זה הינו סיוע ליזמיות בגיבוש מודל עסקי שיאפשר להן להפחית את ההשקעות הפרטניות ולהגדיל את ההכנסות בענפים אלו.

במסגרת זו, ניתן להציע מגוון סוגי פעילויות אפשריות:

- גיבוש מודלים של שיתופי פעולה של יזמיות בשימוש בהון או בתקורות (למשל, חלוקה במשרדים, בשירותי מזכירות ואפילו מודלים לחלוקת זמן שימוש בציוד).
- מנטורינג ונטוורקינג ענפי ממוקד שיסייע בפתרון בעיות, קידום השיווק, יצירת מעגל לקוחות וכו' בדגש על ענפים שאינם "נשיים קלאסיים" אשר בהם האתגרים גדולים יותר.
- ליווי מקצועי בחדירה לשווקים בתחומים "לא קונבנציונליים" – כמו למשל ענפי חקלאות, יין, אופנה עילית, צורפות ותכשיטים וכו'.

סביר שלצורך קידום יזמות הנשים בישראל יש להתמודד במשולב עם כל החסמים לעיל – שכן, מתן מענה לחסמים הייחודיים של עסקים בבעלות נשים ב"מעלה" שרשרת המימוש מפחית את אי הוודאות והחששות של נשים יזמיות ב"מורד" שרשרת המימוש – בהתייחס במיוחד לדילמות הניצבות בפני נשים שמתלבטות בין בחירה בעבודה "בטוחה" כשכירה ובין הקמה או כניסה למיזם עסקי.

European Institute for Gender Equality (2017), "Gender in Entrepreneurship",
<http://eige.europa.eu/rdc/eige-publications/gender-entrepreneurship>

Global Entrepreneurship Monitor (2017), "The 2016 Global Entrepreneurship Monitor Survey",
<http://gemconsortium.org/report>

Global Entrepreneurship Monitor (2014), "GEM 2014 Women's Report",
<http://gemconsortium.org/report/49281>

Niese, Judith (2017), "EBESM Israel Gender Report"

OECD (2017), "Report on the Implementation of the OECD Gender Recommendations- Some Progress on Gender Equality But Much Left to Do", ELSA Committee, 10-11, April 2017

Marlow, Susan and Maura McAdam, (2013) "Gender and entrepreneurship: Advancing debate and challenging myths; exploring the mystery of the under-performing female entrepreneur", International Journal of Entrepreneurial Behavior & Research, Vol. 19 Issue: 1, pp.114-124 <http://www.emeraldinsight.com/doi/abs/10.1108/13552551311299288>

ETF Working paper (2014), "Training and support for women's entrepreneurship"