

מחקר הערכה:
אשראי זעיר חוץ בנקאי לנשים ערביות

ספטמבר 2020

לשאלות והערות על מחקר הערכה זה ניתן לפנות לד"ר ניר בן אהרון, מנהל תחום מחקר, מדיניות וקשרים בין לאומיים בסוכנות לעסקים קטנים ובינוניים nir.benaharon@economy.gov.il

תקציר מנהלים

קרן קורת SAWA הוא מיזם משותף של הסוכנות לעסקים קטנים ובינוניים וקרנות קורת ישראל, בשיתוף הרשות לפיתוח המגזר הערבי. המיזם החל לפעול בפברואר 2011 בדרום וצפון הארץ (התוכנית של קרנות קורת פועלת מאז 2006) ובהדרגה התרחב לכלל המדינה. מטרת התוכנית לפתח עסקים זעירים על ידי מתן הלוואות חוץ-בנקאיות לנשים מהמגזר הערבי והבדואי וזאת במטרה לשפר את מצבה הכלכלי והתעסוקתי של אוכלוסיית הנשים הערביות בישראל. תקציב התוכנית ממומן בחלוקה שווה בין הסוכנות ובין קרנות קורת.

חלוקת המשתתפות לפי אזורים:

חוב אבוד	סכום	הלוואות	משתתפות	
1.4%	38.8 מיליון	4538	2597	צפון
1.4%	24.7 מיליון	3324	1375	דרום
1.7%	14.1 מיליון	1870	1249	מרכז וירושלים
1.5%	77.6 מיליון	9732	5221	סה"כ

מתחילת התוכנית בפברואר 2011 עד דצמבר 2019 השתתפו בתוכנית 5,221 נשים. לנשים אלו אושרו 9,732 הלוואות בסכום של 77.6 מיליון ₪, כאשר שיעור החוב האבוד עמד על 1.5% מההלוואות.

עיקרי הממצאים מתוך ניתוח הנתונים ממאגר המידע:

- 99% מכלל הנשים (כאלה שהעסק שלהן המשיך לעבוד וכאלה שלא) מרוצות או מרוצות מאד מהשירות שהן קיבלו בתוכנית.
- רוב הנשים דיווחו, עם סיום החזר ההלוואה שלהן, שהעסקים שלהם פעילים (93% עסקים פעילים, 70% פעילים ומצליחים).
- במהלך ההשתתפות בתוכנית 72% מהנשים שהעסק שלהן לא היה רשום, רשמו את העסק או מתכוונות לרשום אותו. 9% מתוך העסקים שפעלו בבית האישה בעת קבלת ההלוואה שינו מקום. בתחילת התקופה רק 2% דווחו על קיומם של עובדים נוספים בעסק, לעומת 10% בתום התקופה.
- הנשים שיפרו באופן מובהק את הכנסותיהן מהעסק. אם בתחילת התקופה 70.6% מהן הרוויחו עד 2,000 ₪ הרי שבסוף התקופה רק 17.3% מרוויחות עד 2,000 ₪ ועוד 7% מהעסקים נסגרו. השינוי בהכנסה בין הכניסה לתוכנית למועד סיום החזר ההלוואה גדול יותר אצל נשים ערביות מהצפון ומהמרכז, מאשר אצל נשים מהדרום. בנוסף, 57% מהנשים מציינות שמקור ההכנסה העיקרי של משפחתן הוא מהעסק שלהן. המשתנה היחיד שנמצא משפיע על ההכנסה מהעסק הוא השכלה. משתנים אחרים, כגון גיל, מצב משפחתי ומספר ילדים לא מהווים גורמים מכריעים.
- שיעור גבוה יותר של עסקים נסגרו באזור הדרום (נסגרו 12% מהעסקים, לעומת 7% בכלל הארץ).
- עסקי מזון נטו פחות להיסגר (6.7% מן העסקים שנסגרו) לעומת עסקי מסחר, יופי ובגדים (20%, 20% ו-17.8%, בהתאמה) שנטו להיסגר מעט יותר.

- נראה שהתוכנית נותנת מענה לנשים מן הפריפריה, אשר רבות מהן לא היו מועסקות קודם לכניסתן, השכלתן נמוכה והגברים לא משתתפים בהכנסת המשפחה (43% מבין הנשואות).
- ב-66% מהמקרים העסק החדש מהווה מענה לנשים שכלל לא עבדו קודם ולא הצליחו להשתלב במקום עבודה בגלל מאפיינים סוציולוגיים.
- אצל רבות מהווה העסק מקור הכנסה יחיד למשפחה, במיוחד בקרב נשים יחידות.
- ישנו שינוי משמעותי בהתייחסות לנושא רישום העסק וכוונת המשתתפות לרשום אותו. 66% מהמשיבות לשאלונים כתבו שמתכננות לרשום את העסק בקרוב.
- מספר העובדים המועסקים אצל משתתפות התוכנית עלה בכ-10%.
- ההכנסה מהעסק עלתה משמעותית מאז קבלת הלוואה.
- רוב הנשים מרוצות מהשירות שקבלו בתוכנית - הליווי האישי והמימון.

עיקרי הממצאים מתוך ניתוח התרומה הכלכלית:

- העלות הכוללת של התוכנית ליצירת שנת עבודה עומדת על כ-1,271 ש"ח.
- העלות של התוכנית להוספת עובדת אחת בעסק הינה 3,116 ₪.
- תוספת ההכנסה למדינה בתשע שנות המיזם המשותף עומדת על כ-610 מיליון ₪.
- על כל שקל שהממשלה השקיעה בתוכנית, יצרו העסקים שהוקמו באמצעות התוכנית תוספת הכנסה של כ-37 ש"ח.

תוכן עניינים

1	תקציר מנהלים
2	עיקרי הממצאים מתוך ניתוח התרומה הכלכלית:
4	רקע
4	על התוכנית
5	מתודולוגיה - מחקר ההערכה
5	מאפייני המשתתפות בתוכנית
7	נתוני העסקים בתוכנית
18	ניתוח התרומה הכלכלית של התוכנית
21	נספח 1
21	מאפייני כלל המשתתפות בתוכנית
26	נספח 2
26	נתוני העסקים בתוכנית – סטטוס, רישום, וותק ומספר עובדים

רקע

על התוכנית

מיקרו מימון, קרן קורת SAWA הוא מיזם משותף של הסוכנות לעסקים קטנים ובינוניים וקרנות קורת ישראל, בשיתוף הרשות לפיתוח המגזר הערבי. המיזם הפועל מאז פברואר 2011 בדרום וצפון הארץ (התוכנית של קרנות קורת פועלת מאז 2006) ובהדרגה התרחב לכלל המדינה. מטרת התוכנית היא פיתוח עסקים זעירים של נשים מהמגזר הערבי והבדואי על ידי מתן הלוואות חוץ-בנקאיות. זאת במטרה לשפר את מצבה הכלכלי והתעסוקתי של אוכלוסיית הנשים הערביות בישראל. תקציב התוכנית ממומן בחלוקה שווה בין הסוכנות ובין קרנות קורת.

בדרום התוכנית פועלת בקרב נשים בדואיות בכל רחבי הנגב ומנהלת ממשד של קורת ברהט. בצוות מנהלת אזור, רכזת מנהלה ו-6 עובדות שטח.

בצפון התוכנית פועלת בקרב נשים ערביות, דרוזיות ובדואיות בכ-40 ישובים בצפון ובמשולש הצפוני ומנהלת ממשד של קורת בנצרת. בצוות מנהלת אזור, רכזת מנהלה ו-7 עובדות שטח.

במרכז התוכנית מופעלת ברמלה, לוד, המשולש הדרומי וירושלים ומנהלת ממשד של קורת בכפר קאסם. בצוות מנהלת אזור, רכזת מנהלה ו-6 עובדות שטח.

לוח 1: משתתפות והלוואות שניתנו בתוכנית לפי אזור גיאוגרפי

משתתפות	הלוואות	סכום	חוב אבוד
2,597	4,538	38.8 מיליון ₪	1.4%
1,375	3,324	24.7 מיליון ₪	1.4%
1,249	1,870	14.1 מיליון ₪	1.7%
5,221	9,732	77.6 מיליון ₪	1.5%

מתחילת התוכנית בפברואר 2011 ועד דצמבר 2019 השתתפו בתוכנית 5,221 נשים. בתקופה זו אושרו 9,732 הלוואות בסכום של 77.6 מיליון ₪, כאשר שיעור החוב האבוד עמד על 1.5% מההלוואות. בממוצע ניתנו לכל משתתפת 1.86 הלוואות, בסכום של כ-8,000 ₪ להלוואה.

מתודולוגיה - מחקר ההערכה

ההערכה בוצעה ע"י חברת משתנים בניהולה של נעמה בר-און. במחקר ההערכה נותחו נתונים ממאגר המידע של התוכנית הכולל נתונים על כלל המשתתפות בתוכנית - 6,239 נשים שנכנסו לתוכנית החל משנת 2006. מחקר ההערכה התבסס גם על שאלוני הערכה שמילאו כ-1,455 משתתפות עם סיום החזר הלוואה. ברוב המקרים, מאפייני הנשים שמלאו שאלוני הערכה זהים למאפייני כלל הנשים.

לוח 2: השוואה בין ממלאות שאלון הערכה לבין כלל המשתתפות בתוכנית - שכיחות

שאלון	ממלאות הערכה	כלל המשתתפות	
	487	2,594	דרום
	884	3,345	צפון
	84	279	מרכז
	1,455	6,218	סה"כ

לוח 2: השוואה בין ממלאות שאלון הערכה לבין כלל המשתתפות בתוכנית - אחוזים

ממלאות שאלון הערכה	כלל המשתתפות	
33	42	דרום
61	54	צפון
6	4	מרכז
100	100	סה"כ

מאפייני המשתתפות בתוכנית

(סקירה מלאה יותר של מאפייני כלל המשתתפות בתוכנית מוצגת בנספח 1)

מיקום גיאוגרפי - רוב המשתתפות הגיעו מהצפון או מהדרום ומיעוטן מהמרכז, כרבע מהן לא הועסקו לפני התוכנית וכמעט ל – 40% מהנשים הנשואות יש ארבעה ילדים ויותר.

יזמות - בכ- 40% אחוז מהמקרים מדובר על פעילות עסקית חדשה (אם כי לא תמיד רשומה פורמלית). נמצא כי 66% מהעסקים החדשים נפתחו על ידי נשים שלא עבדו. היבט זה חשוב משום שהוא מלמד על התרומה שיש לעסקים אלה להשתלבות במעגל התעסוקה של נשים. חצי מהנשים היה עצמאי עם פעילות עסקית קיימת בכניסתן לתוכנית וכרבע לא עבד כלל. היתר (כ-26%) היו שכירות, כאשר מקצתן (10%) שילבו עבודה שכירה ועבודה עצמאית.

לוח 3: סטטוס תעסוקה של המשתתפות בכניסה לתוכנית

אחוז	שכיחות	
24	1,463	לא עובדת
16	977	שכירה
50	3,000	עצמאית (בעלת פעילות עסקית)
10	598	שכירה + עצמאית
100	6,038	סה"כ

מצב משפחתי - מהטבלות הבאות ניתן לראות כי כ-74% מהנשים המשתתפות בתוכנית הינן נשואות, כ-14% רווקות והיתר פרודות, גרושות או אלמנות.

לוח 4: מצב משפחתי

אחוז	שכיחות	
74	4,621	נשואה
14	872	רווקה
6	394	גרושה
1	58	פרודה
5	279	אלמנה
100	6,224	סה"כ

ההכנסה המשפחתית¹ - העסק מהווה מקור הכנסה חשוב, כאשר במחצית מן המקרים מתבססת הכנסת המשפחה על רווחי העסק. עבור נשים יחידות 57% ממקורות ההכנסה כרוכים בעסק. ל-3% מכלל המשיבות, העסק הוא מקור ההכנסה היחיד. אולם לשאר העסק אינו מקור ההכנסה היחיד. לדוגמה, בקרב הנשואות ב-43% מהמקרים בן הזוג משתתף בפרנסת המשפחה. (חוץ מקצבאות משותפות). עוד נמצא שככל שעולה השכלת האישה גם ההכנסה המשפחתית וההכנסה לנפש עולות. מנגד, למספר ילדים יש השפעה פחותה על הכנסת המשפחה.

¹ נתונים מפורטים על ההכנסה המשפחתית ניתן למצוא בנספח 1.

לוח 5: מקורות ההכנסה המשפחתיים (כלל המשתתפות - כולל תשובות כפולות)

אחוז	שכיחות	
54%	3,364	משכורת בן זוג
53%	3,281	הכנסות מהעסק
37%	2,298	קצבאות
29%	1,831	משכורת האישה
0%	29	אחר
100%	6,227	סה"כ

נתוני העסקים בתוכנית

(נתונים כמותיים מפורטים על העסקים מוצגים בנספח 2)

ההלוואות בתוכנית ניתנות עבור תמיכה בפעילות עסקית, ולכן כל המשתתפות הנן בעלות פעילויות כאלו, אך התוכנית לא מחייבת שהפעילות תהיה פעילות רשומה. 92% מן העסקים לא היו רשומים בעת הכניסה לתוכנית וכ-40 מהפעילויות העסקיות בתוכנית הן פעילויות חדשות.

במועד סיום ההלוואה יש מעט יותר עסקים רשומים (16% לעומת 11%). ישנה עליה משמעותית במספר הנשים המתכננות לרשום את העסק בהשוואה לתוצאות ההערכה הקודמת ב 2017 – כנראה בעקבות מפגשים בנושא עם נשות צוות קורת. 66% מהמשיבות כתבו שהן מתכננות לרשום את העסק בקרוב.

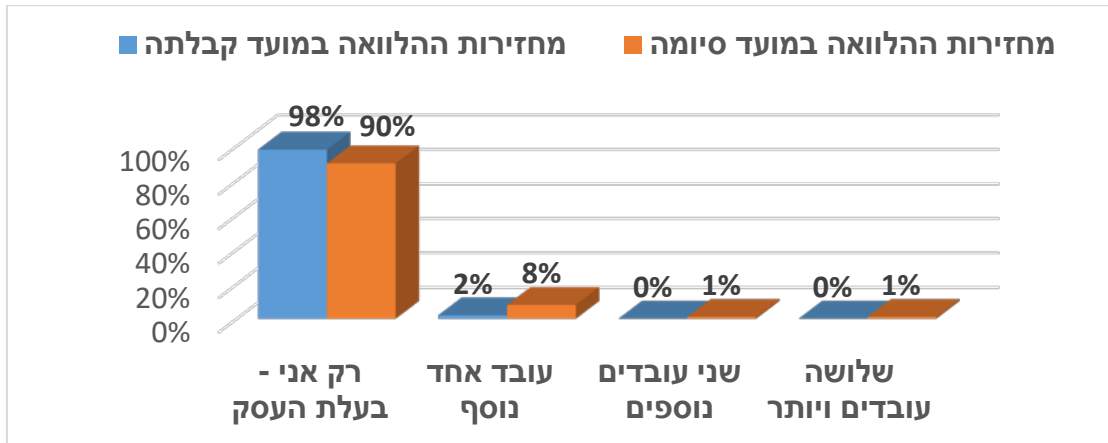
לוח 6: סטטוס העסק (פעילות עסקית) בכניסה לתוכנית

אחוז	שכיחות	
38	2401	חדש
62	3838	קיים
100	6239	סה"כ

מספר העובדים בעסק:

חלק מבעלות העסקים מעסיקות עובדים נוספים תוך כדי פיתוח העסק. בעת הכניסה לתוכנית, ב-98% מהעסקים עבדה האישה לבדה. תוך כדי התוכנית, בעשרה אחוזים מן העסקים גדל מספר העובדים.

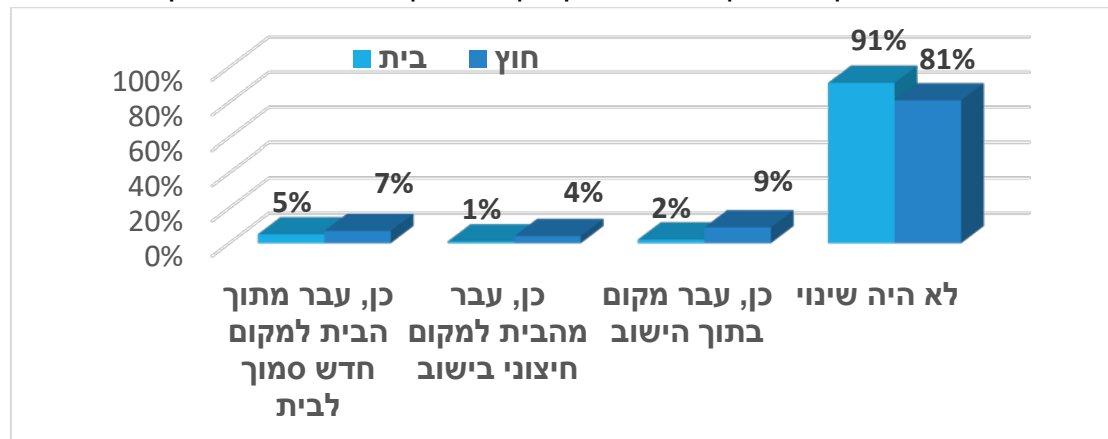
תרשים 1: מספר עובדים בעסק בהשוואה בין תקופות, בקרב ממלאות שאלון



מיקום העסק

80% מן העסקים ממוקמים בבית, ורק 16% מחוץ לבית. ניתן לראות שבמועד סיום ההלוואה עסקים שמקומו בחוץ עברו יותר שינויים מהעסקים הביתיים.

תרשים 2: שינויים במיקום העסק בהשוואה בין תקופות, בקרב ממלאות השאלון



בחלוקה לפי אזור גיאוגרפי, באזור הדרום בולטים עסקים בתחום גידול בעלי חיים (כ-16% מהעסקים), מכירת בגדים (כ-12%) וטיפול יופי (כ-11%). בעוד באזור הצפון בולטים עסקים בתחום המזון (כ-19%), מסחר (כ-18%) וטיפול יופי (כ-20%). באזור המרכז לא היו מספיק עסקים על מנת להסיק מסקנות כלשהן.

הכנסה משפחתית והכנסה מהעסק

לוח 7: מקור ההכנסה העיקרית של המשפחה אחרי החזר ההלוואה (ממלאות שאלונים)

אחוז	שכירות	
53.5	771	רווחי האישה מהעסק
12.6	181	רווחי האישה מעבודתה כשכירה
12.5	180	קצבאות הביטוח הלאומי
21.4	308	ההכנסה של בן הזוג
100.0	1440	סה"כ

לוח 8: גובה הכנסה משפחתית – ממלאות שאלון – אזור דרום

הכנסה	בכניסה לתוכנית (שכירות)	בכניסה לתוכנית (אחוז)	אחרי החזרת ההלוואה (שכירות)	אחרי החזרת ההלוואה (אחוז)
0-4,000	74	16	44	10
4,001-8,000	151	33	211	45
8001-12000	149	32	116	25
12,001 ומעלה	91	20	92	20
סה"כ	465	100	463	100

לוח 8: גובה הכנסה משפחתית – ממלאות שאלון – אזור צפון

הכנסה	בכניסה לתוכנית (שכירות)	בכניסה לתוכנית (אחוז)	אחרי החזרת ההלוואה (שכירות)	אחרי החזרת ההלוואה (אחוז)
0-4,000	40	5	14	2
4,001-8,000	150	17	194	23
8,001-12,000	321	37	292	34
12001 ומעלה	348	41	356	42
סה"כ	859	100	856	100

לוח 8: גובה הכנסה משפחתית – ממלאות שאלון – אזור מרכז

הכנסה	לתוכנית - שכירות	לתוכנית - אחוז	אחרי החזרת ההלוואה - שכירות	אחרי החזרת ההלוואה - אחוז
0-4000	5	6	12	15
4001-8000	32	40	55	68
8001-12000	36	44	11	14
12001 ומעלה	8	10	3	4
סה"כ	81	100	81	100

הכנסה מהעסק: נמצאה עלייה משמעותית ביותר במספר הנשים שדווחו על הכנסה מהעסק בטווח ההכנסות שבין 2,000 ל – 6,000 ₪, עליה מתונה של אלו שדווחו על הכנסות שמעל 6,000 וירידה משמעותית במספר הנשים המרוויחות פחות מ – 2,000 ₪. נמצא שכלל שעולה השכלת האישה גם ההכנסה מהעסק עולה.

בהשוואה לפי אזורים: השינוי בהכנסה בין הכניסה לתוכנית למועד סיום החזר ההלוואה גדול יותר אצל נשים מהצפון ומהמרכז מאשר אצל נשים מהדרום.

נראה שיש קשר בין מספר הילדים וגובה ההשכלה לגובה ההכנסה מהעסק אולם קשה להוכיח זאת, במדגמים בגודל זה, כיוון שההבדלים המובהקים לא תמיד מייצגים הבדל בפועל.

לוח 9: הכנסה מהעסק בהשוואה בין תקופות - שכיחות

ממלאות השאלון במועד סיום ההלוואה	ממלאות השאלון בכניסה לתוכנית	כלל המשתתפות	הכנסה ש"ח
234	1027	4424	0 - 2000
478	275	1117	2000 - 4000
512	86	342	4000 - 6,000
126	67	325	מעל 6000
1350	1455	6208	סה"כ

לוח 9: הכנסה מהעסק בהשוואה בין תקופות – אחוז

ממלאות השאלון במועד סיום ההלוואה	ממלאות השאלון בכניסה לתוכנית	כלל המשתתפות	הכנסה ש"ח
17.3	70.6	71.3	0 - 2000
35.4	18.9	18	2000 - 4000
37.9	5.9	5.5	4000 - 6,000
9.3	4.6	5.2	מעל 6000
100	100	100	סה"כ

לוח 10: ההכנסה מהעסק, בעת הכניסה לתוכנית, לפי השכלה

הכנסה מהעסק (ממוצע)	מס' משתתפות	השכלת האישה
1029	1650	יסודית
1558	2239	תיכונית
2536	1547	מקצועית
2803	497	אקדמאית
1058	197	אחר

לוח 11: ריכוז משווה של ההכנסות – המשפחתית וההכנסה מהעסק, בכניסה לתוכנית, לפי אזור מגורים, כלל המשתתפות

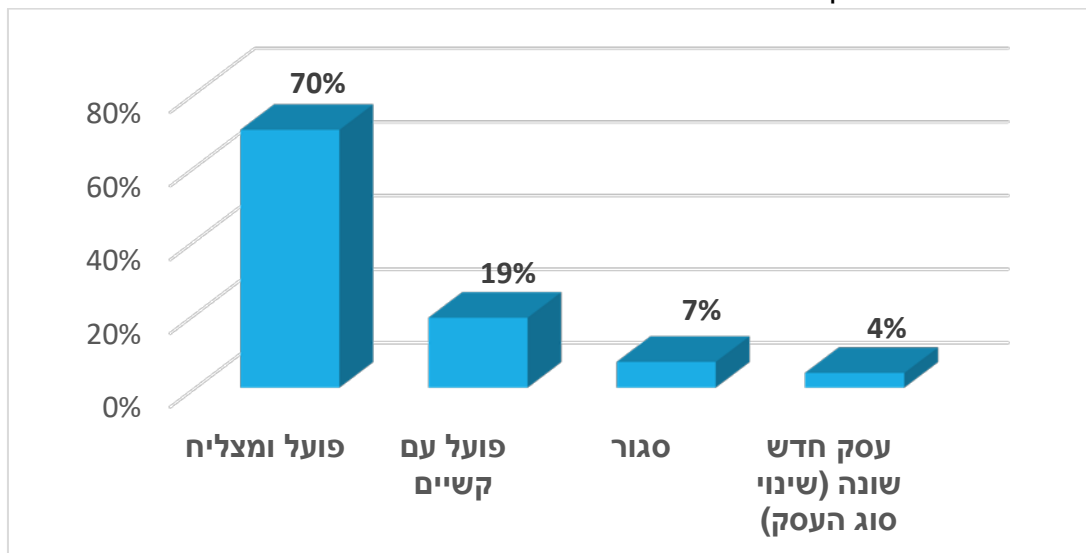
ממוצע	מס' משתתפות	היקפים	אזור
7467	2594	הכנסה משפחתית	דרום
538	2567	הכנסה מהעסק	דרום
12482	3345	הכנסה משפחתית	צפון
2584	3341	הכנסה מהעסק	דרום
8834	279	הכנסה משפחתית	מרכז
2550	279	הכנסה מהעסק	דרום

מצב העסק בסיום החזר ההלוואה – ממלאות שאלונים
 חלקם הארי של העסקים שורדים. 70% מן העסקים פועלים ומצליחים, 4% חדשים (סוג העסק שונה), 19% פועלים עם קשיים ו 7 אחוזים נסגרו.
 בקרב העסקים הוותיקים פחות פועלים עם קשיים (14% בסוף התקופה) ויותר עסקים חדשים (8%) בסוף התקופה.
 העסקים המצליחים שורדים בשיעור דומה לאורך התקופות.

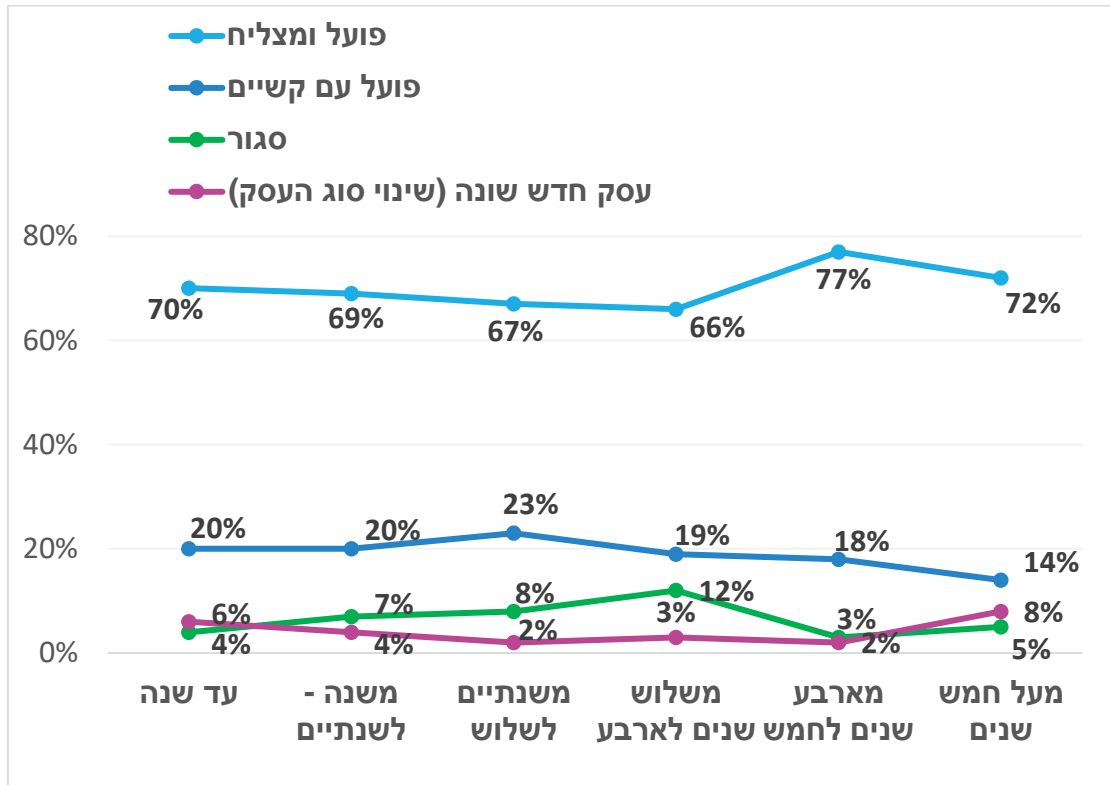
לוח 12: מס' שנים מהכניסה לתוכנית

שכירות	אחוז	
עד שנה	8.7	127
משנה - לשנתיים	32.7	476
משנתיים לשלוש	21.4	311
משלוש שנים לארבע	9.4	137
מארבע שנים לחמש	11.5	167
מעל חמש שנים	16.2	236
סה"כ	100.0	1454

תרשים 3: מצב העסק



תרשים 4: מצב העסק לפי שנים מאז הכניסה לתוכנית



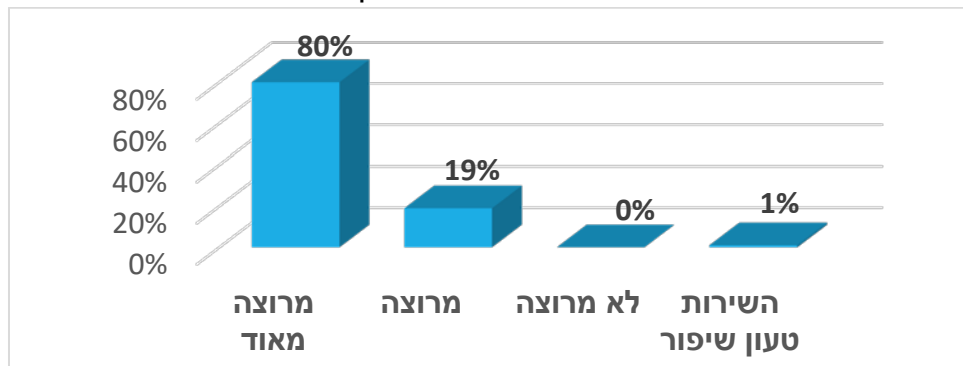
עמדות כלפי התוכנית

כל הנשים, למעט אחוז אחד מרוצות ורובן (80%) מרוצות מאד.

שעור שביעות הרצון גבוה במיוחד בדרום ובצפון. במרכז הוא גבוה אך לא גבוה מאד.

מספר השנים מאז הכניסה לתוכנית וההכנסה מהעסק אינם מהווים גורם משנה בשביעות הרצון.

תרשים 5: האם את מרוצה מהשירותים שניתנים לך ע"י SAWA?



לוח 13: שביעות רצון לפי אזור

סה"כ	מרכז	צפון	דרום	מידת שביעות הרצון
1146	42	689	415	מרוצה מאוד
79%	50%	79%	85%	מרוצה מאוד (אחוז)
279	33	181	65	מרוצה
19%	39%	21%	13%	מרוצה (אחוז)
2	0	1	1	לא מרוצה
0%	0%	0%	0%	לא מרוצה (אחוז)
15	9	1	5	השירות טעון שיפור
1%	11%	0%	1%	השירות טעון שיפור (אחוז)
1442	84	872	486	סה"כ
100%	100%	100%	100%	סה"כ (אחוז)

לוח 14: שביעות רצון לפי מספר שנים מקבלת הלוואה

מידת שביעות הרצון	עד שנה	משנה - לשנתיים	משנתיים לשלוש	משלוש שנים לארבע	מארבע שנים לחמש	מעל חמש שנים	סך הכול מדווחות
מרוצה מאוד	102	356	234	102	142	209	1145
מרוצה מאוד (אחוז)	81.60%	75.60%	75.50%	75.60%	85.50%	89.30%	79.50%
מרוצה	23	106	73	31	23	23	279
מרוצה (אחוז)	18.40%	22.50%	23.50%	23.00%	13.90%	9.80%	19.40%
לא מרוצה	0	0	2	0	0	0	2
לא מרוצה (אחוז)	0.00%	0.00%	0.60%	0.00%	0.00%	0.00%	0.10%
השירות טעון שיפור	0	9	1	2	1	2	15
השירות טעון שיפור (אחוז)	0.00%	1.90%	0.30%	1.50%	0.60%	0.90%	1.00%
סה"כ	125	471	310	135	166	234	1441
סה"כ (אחוז)	100.00%	100.00%	100.00%	100.00%	100.00%	100.00%	100.00%

לוח 15: שביעות רצון לפי ההכנסה מהעסק

מידת שביעות הרצון	0-4000	4001-8000	8001-12000	12001 ומעלה	סך הכול
מרוצה מאוד	797	223	70	56	1146
מרוצה מאוד (אחוז)	78.20%	82.00%	82.40%	84.80%	79.50%
מרוצה	215	42	13	9	279
מרוצה (אחוז)	21.10%	15.40%	15.30%	13.60%	19.30%

2	0	0	2	0	לא מרוצה
0.10%	0.00%	0.00%	0.70%	0.00%	לא מרוצה (אחוז)
15	1	2	5	7	השירות טעון שיפור
1.00%	1.50%	2.40%	1.80%	0.70%	השירות טעון שיפור (אחוז)
1442	66	85	272	1019	סה"כ
100.00%	100.00%	100.00%	100.00%	100.00%	סה"כ (אחוז)

ניתוח התרומה הכלכלית של התוכנית

ניתוח התרומה של התוכנית מתבסס הן על התרומה של התוכנית לתוספת מועסקות במשק, שמחושבת בשנות עבודה, והן לתרומה שלה לתוספת בפעילות העסקית למדינה (תוספת להכנסות העסקיות).

עלות לייצור שנות עבודה

בשנים 2011-2019 ניתנו הלוואות ל- 5,221 עסקים. כ- 367 עסקים נסגרו במהלך התקופה (כ- 7%), בעוד כ- 520 (כ- 10% מהעסקים) קלטו לפחות עובד נוסף אחד (סה"כ נקלטו כ- 680 עובדים נוספים). לאור זאת, סה"כ ייצר הפרויקט כ- 26,500 שנות עבודה במהלך אותן 9 שנים (2011-2019), כמפורט בטבלה הבאה:

לוח 16: תוספת עובדות בתוכנית לפי שנים

שנות עבודה	2011	2012	2013	2014	2015	2016	2017	2018	2019	סה"כ
חדשים	419	588	627	638	501	553	660	659	576	5,221
נסגרו	-11	-26	-42	-59	-72	-86	-32	-26	-12	-367
עובדים נוספים	17	41	67	93	114	136	76	72	62	679
סה"כ	425	1,028	1,680	2,352	2,895	3,497	4,201	4,906	5,532	26,518

העלות הכוללת של הפרויקט באותן שנים עמדה על כ- 34 מיליון ש"ח, לפי הפירוט:

לוח 17: עלות התוכנית לפי שנים

שנה	2011	2012	2013	2014	2015	2016	2017	2018	2019	סה"כ
עלות כוללת	2,244	2,880	3,330	3,557	3,890	3,950	4,497	4,640	4,727	33,715

המשמעות הינה שהעלות הכוללת לייצור שנת עבודה עומדת על כ- 1,271 ש"ח. העלות לממשלה של הפרויקט באותן שנים עמדה על כ- 16 מיליון ש"ח, לפי הפירוט:

לוח 18: עלות הפרויקט לפי שנים

שנה	2011	2012	2013	2014	2015	2016	2017	2018	2019	סה"כ
עלות כוללת	1,087	1,332	1,550	1,565	1,805	1,940	2,232	2,320	2,353	16,184

המשמעות הינה שהעלות לממשלה לייצור שנת עבודה עומדת על כ- 610 ש"ח.

העלויות אינן כוללות הפסדים בהיקף כ- 1.5% מסך ההלוואות (כ- 78 מיליון ש"ח באותן שנים). הנתון הסופי של ההפסדים יחושב בתום הפרויקט ואז ניתן יהיה לעשות חישוב מעודכן לתרומתו הכלכלית.

עלות הוספת עובדת על ידי התוכנית

מלוח 16 ניתן לראות שכמות שנות העבודה שנוספו על ידי התוכנית עד 2019 הייתה 26,518 שנים. אולם מכיוון שבתוכניות אחרות מחקרי הערכה בודקים את העלות של התוכנית לתוספת של עובד/ת נוסף למשק, הרי שלצורך השוואה עם תכניות אחרות, גם במחקר הערכה זה נעשית המרה לעלות כזו. לצורך כך המחקר מניח ששנות השרידות של עסק ממוצע בתוכנית סאווה דומה לשנות השרידות הממוצעות של עסק רגיל במשק שהן כחמש שנים. במידה ומחלקים את 26,518 שנות העבודה שנוצרו בתוכנית לעסקים שחיים 5 שנים (חלוקה ל-5), מקבלים תוספת של 5,304 עובדות לעסק ממוצע בתוכנית עד סוף 2019.

אולם התרומה של התוכנית ממשיכה גם אחרי 2019, מכיוון שגם אם תקציב התוכנית יופסק ב-2020, עדיין רוב העסקים שהוקמו בעקבות התוכנית ממשיכים לפעול. בהנחה שב-2020 השתתפו בתוכנית כמות עובדות דומה לכמות של 2019, אפשר להניח שהתוכנית תרמה ב-2020 סך של 5,532 עובדות. לגבי תרומה זו אין צורך לבצע בה המרות מכיוון שהיא כבר בנויה לפי שיעור התוספת של עובדת בעסק.

כדי לקבל את סך התרומה של התוכנית, יש לחבר את תוספת העובדות עד סוף 2019 עם תוספת העובדות מ-2020. בסך הכול מתקבל שתוספת המשרות הנה 10,836 עובדות.

העלות הכוללת של הפרויקט בשנים 2011-2019 עמדה על 33,715 מיליון ש"ח

המשמעות הינה שהעלות הכוללת של התוכנית לתוספת עובדת אחת הינה 3,116 ₪.

תוספת הכנסה העסקית מהעסקים שהשתתפו בתוכנית

על פי הסקר שנערך, התפלגות ההכנסות החודשיות של העסק בנקודת הכניסה לתוכנית לעומת המצב כיום הינו כלהלן:

לוח 19: תוספת ההכנסה העסקית

קבוצת הכנסה	בכניסה	כיום
0-1,999	71.3%	17.3%
2,000-3,999	18%	35.4%
4,000-5,999	5.5%	38%
6,000+	5.2%	9.3%

לצורך החישוב הנחנו שכל קבוצת הכנסה מיוצגת על ידי הממוצע שלה, למעט הקבוצה הנמוכה (0-1,999 ש"ח) בה נלקח 500 ש"ח כמייצג ההכנסה, כי רוב הקבוצה הזו בפתחת התוכנית עמד על "0". לקבוצה העליונה (6,000 ש"ח +) נלקח ממוצע 7,000 ש"ח כמייצג.

לוח 20: תוספת ההכנסה הממוצעת

הכנסה ממוצעת	בכניסה	כיום
500 ₪	71.3%	17.3%
3,000 ₪	18%	35.4%
5,000 ₪	5.5%	38%
7,000 ₪	5.2%	9.3%

משמעות הטבלה היא שההכנסה החודשית הממוצעת לעסק בכניסה לתוכנית עמדה על כ- 1,536 ש"ח וכיום עומדת על כ- 3,700 ש"ח – גידול של כ- 2,164 ש"ח (141%).
תוספת ההכנסה השנתית לעסק עומדת על כ- 26,000 ש"ח.

לוח 21: תוספת שנות פעילות של עסקים במהלך שנות התוכנית

שנות עסקים	2011	2012	2013	2014	2015	2016	2017	2018	2019	סה"כ
חדשים	419	588	627	638	501	553	660	659	576	5,221
נסגרו	-11	-26	-42	-59	-72	-86	-32	-26	-12	-367
סה"כ	408	970	1,554	2,133	2,565	3,029	3,657	4,290	4,854	23,457

בהנחה שתוספת ההכנסה השנתית של עסק נוצרת בשנה הראשונה (שנת ההתערבות), הרי שסך תוספת ההכנסה שייצרה התוכנית עד 2019 עמדה על כ- 610 מיליון ש"ח על פני 9 השנים. אפשר, בדומה לחישוב הקודם, להוסיף לתוספת הכנסה זו גם את תוספת ההכנסה העתידית של העסקים, אולם מכיוון שאין השוואות דומות בתוכניות אחרות, הרי שגם בתוכנית זו לא נערוך הערכה דומה לשנים שאחרי 2019.

הוצאות הממשלה על התוכנית באותן 9 שנים עמדו על כ- 16.2 מיליון ₪ חצי מהעלות הכוללת של התוכנית). המשמעות היא שהמכפיל של תוספת ההכנסה על הוצאות הממשלה עומד על כ- 1:37. כל שקל שהממשלה השקיעה בתוכנית, יצר תוספת הכנסה של כ- 37 ש"ח.

נספח 1

מאפייני כלל המשתתפות בתוכנית

מאפייני כלל המשתתפות בתוכנית מציגות נתונים על הנשים שנכנסו לתוכנית. רוב הנתונים כוללים את נתוני 6,239 הנשים שנכנסו לתוכנית החל משנת 2006, אולם חלק מהנתונים כולל מספר נמוך יותר של נשים, לדוגמה רק נשים שנכנסו לתוכנית משנת 2011 שאז היא הפכה לתוכנית משותפת בין קרנות קורט לבין הסוכנות לעסקים קטנים ובינוניים.

מיקום גיאוגרפי - רוב המשתתפות הגיעו מהצפון או מהדרום ומיעוטן מהמרכז, כרבע מהן לא הועסקו לפני התוכנית וכמעט ל – 40% מהנשים הנשואות יש ארבעה ילדים ויותר.

יזמות - בכ- 40% אחוז מהמקרים מדובר על עסק חדש. נמצא כי 66% מהעסקים החדשים נפתחו על ידי נשים שלא עבדו. היבט זה חשוב משום שהוא מלמד על התרומה שיש לעסקים אלה להשתלבות במעגל התעסוקה של נשים. חצי מהנשים היה עצמאי עם עסק קיים בכניסתן לתוכנית וכרבע לא עבד כלל. היתר (כ-26%) היו שכירות, כאשר מקצתן (10%) שילבו עבודה שכירה ועבודה עצמאית.

לוח 22: סטטוס תעסוקה של המשתתפות בכניסה לתוכנית

אחוז	שכיחות	
24	1,463	לא עובדת
16	977	שכירה
50	3,000	עצמאית (בעלת פעילות עסקית)
10	598	שכירה + עצמאית
100	6,038	סה"כ

מצב משפחתי - מהטבלות הבאות ניתן לראות כי כ-74% מהנשים המשתתפות בתוכנית הינן נשואות, כ-14% רווקות והיתר פרודות, גרושות או אלמנות.

לוח 23: מצב משפחתי

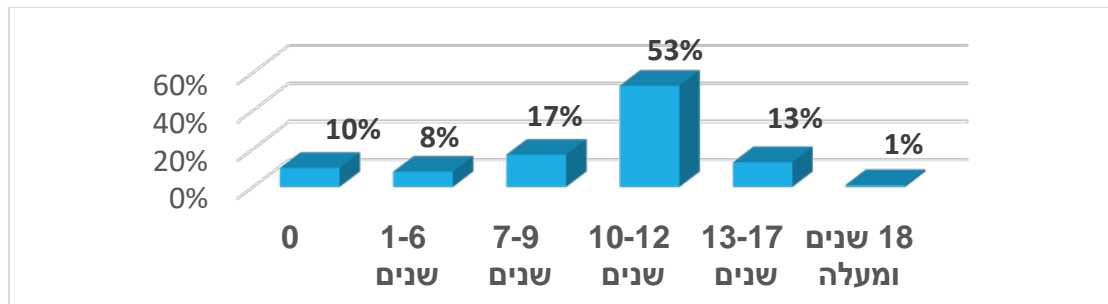
אחוז	שכיחות	
74	4,621	נשואה
14	872	רווקה
6	394	גרושה
1	58	פרודה
5	279	אלמנה
100	6,224	סה"כ

לוח 24: מספר ילדים

אחוז	שכיחות	
33	2,062	אין ילדים
12	776	ילד אחד
29	1,825	2-3 ילדים
21	1,305	4-6 ילדים
4	256	7-10 ילדים
0	14	11 ילדים ומעלה
100	6,238	סה"כ

השכלה - לרבע מהנשים יש רק השכלה יסודית, כ-50% בעלות השכלה תיכונית, 25% בעלות השכלה מקצועית, ל-14% השכלה אקדמית, ולכ-10% מהנשים אין כלל השכלה. חישוב לפי שנות לימוד מוצג בלוח 6.

לוח 25: שנות לימוד



ההכנסה המשפחתית

העסק מהווה מקור הכנסה חשוב, וכמחצית מן המקרים, מתבססת הכנסת המשפחה על רווחי העסק. עבור נשים יחידות 57% ממקורות ההכנסה כרוכים בעסק. ל-3% מכלל המשיבות, העסק הוא מקור ההכנסה היחיד.

לרוב מצטרף העסק למקורות הכנסה נוספים כאשר בקרב הנשואות רק ב-43% מהמקרים בן הזוג משתתף בפרנסת המשפחה. (חוץ מקצבאות משותפות).

נמצא שככל שעולה השכלת האישה גם ההכנסה המשפחתית וההכנסה לנפש עולות.

למספר ילדים יש השפעה פחותה על הכנסת המשפחה.

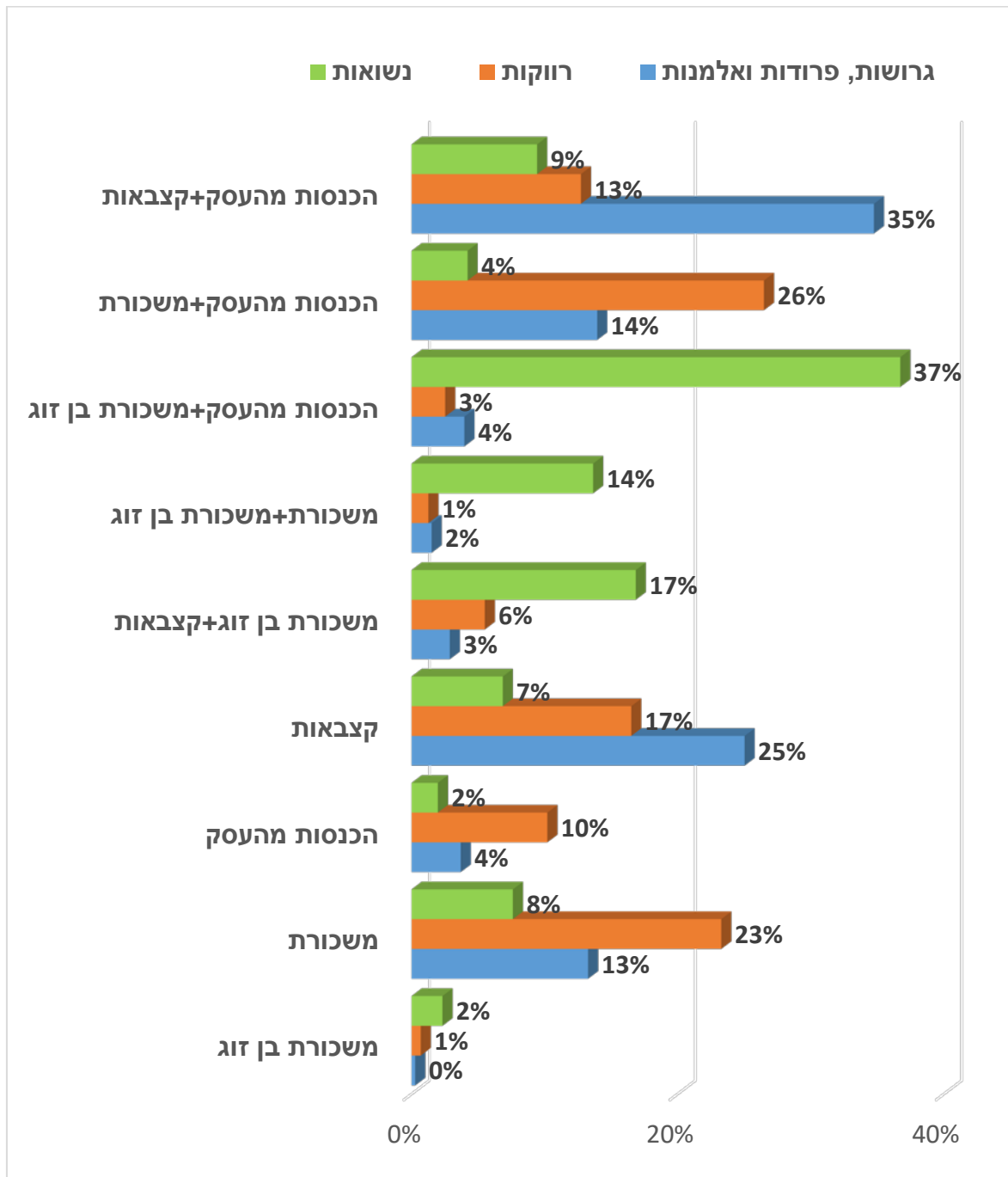
לוח 26: מקורות ההכנסה המשפחתיים (כלל המשתתפות - כולל תשובות כפולות)

אחוז	שכיחות	
54%	3,364	משכורת בן זוג
53%	3,281	הכנסות מהעסק
37%	2,298	קצבאות
29%	1,831	משכורת האישה
0%	29	אחר
100%	6,227	סה"כ

לוח 27: ההכנסה המשפחתית, בעת הכניסה לתוכנית, לפי השכלה

הכנסה משפחתית (ממוצע)	מס' משתתפות	השכלת האישה
8,052	1,657	יסודית
9,894	2,255	תיכונית
12,163	1,551	מקצועית
14,107	501	אקדמאית
7770	197	אחר

תרשים 6: השוואת מקורות ההכנסה לפי מצב אישי, באחוזים



לוח 28: הכנסה לנפש (כלל המשתתפות)

אחוז	שכיחות	
13%	835	0-1000
31%	1910	1000-2000
23%	1457	2000-3000
13%	821	3000-4000
19%	1216	4000 +
100%	6239	סה"כ

לוח 29: הכנסה לנפש – אזור דרום (ממלאות שאלונים)

אחוז	שכיחות	הכנסה לנפש
17.4	81	0-1000
38.3	178	1000-2000
21.7	101	2000-3000
10.8	50	3000-4000
11.8	55	4000 +
100	465	סה"כ

לוח 29: הכנסה לנפש – אזור צפון (ממלאות שאלונים)

אחוז	שכיחות	הכנסה לנפש
2.6	22	0-1000
27.7	238	1000-2000
30	258	2000-3000
18.6	160	3000-4000
21.1	181	4000 +
100	859	סה"כ

לוח 29: הכנסה לנפש – אזור מרכז (ממלאות שאלונים)

הכנסה לנפש	שכיחות	אחוז
0-1000	10	12.3
1000-2000	47	58
2000-3000	14	17.3
3000-4000	2	2.5
4000 +	8	9.9
סה"כ	81	100

נספח 2

נתוני העסקים בתוכנית – סטטוס, רישום, וותק ומספר עובדים

וותק העסק: כ 40 מהפעילויות העסקיות הן חדשות.

רישום העסק: 92% מן העסקים לא היו רשומים בעת הכניסה לתוכנית.

כמעט כל העסקים (99%) שפתחו נשים לא עובדות או שכירות, לא היו רשומים בעוד 15% מן העסקים שפתחו נשים עצמאיות כבר היו רשומים.

רישום העסק בהשוואה בין תקופות: תמונת המצב בקרב הנשים עם שאלונים בעת הכניסה לתוכנית דומה לתמונה הכללית. במועד סיום ההלוואה יש מעט יותר עסקים רשומים (16% לעומת 11%). ישנה עליה משמעותית במספר הנשים המתכננות לרשום את העסק בהשוואה לתוצאות ההערכה הקודמת ב 2017 – כנראה בעקבות מפגשים בנושא עם נשות צוות קורת. 66% מהמשיבות כתבו שמתכננות לרשום את העסק בקרוב.

לוח 30: סטטוס העסק (פעילות עסקית) בכניסה לתוכנית

שכיחות	אחוז	
2401	38	חדש
3838	62	קיים
6239	100	סה"כ

לוח 31: סטטוס רישום העסק לפי מצב תעסוקתי בכניסה לתוכנית

סה"כ	עסק רשום	עסק לא רשום	
1463	8	1455	לא עובדת
100%	1%	99%	לא עובדת (אחוז)
977	14	963	שכירה
100%	1%	99%	שכירה (אחוז)
3000	448	2552	עצמאית
100%	15%	85%	עצמאית (אחוז)
598	42	556	שכירה + עצמאית
100%	7%	93%	שכירה + עצמאית (אחוז)
6038	512	5526	סה"כ
100%	8%	92%	סה"כ (אחוז)

לוח 32: רישום העסק בסיום החזר ההלוואה (ממלאות שאלונים)

סה"כ	סוג העסק שונה	פועל עם קשיים	פועל ומצליח	
137	1	18	118	כן, היה רשום בזמן קבלת הלוואה ראשונה
10%	1%	13%	86%	כן, היה רשום בזמן קבלת הלוואה ראשונה (אחוז)
80	4	4	72	כן, רשמתי אותו אחרי קבלת ההלוואה

6%	5%	5%	90%	כן, רשמתי אותו אחרי קבלת ההלוואה (אחוז)
250	10	46	194	לא, ואני לא מתכוננת לרשום אותו
18%	4%	18%	78%	לא, ואני לא מתכוננת לרשום אותו (אחוז)
890	45	214	631	לא, אבל אני עומדת לרשום אותו בקרוב
66%	5%	24%	71%	לא, אבל אני עומדת לרשום אותו בקרוב (אחוז)
1357	60	282	1015	סה"כ
100%	4%	21%	75%	סה"כ (אחוז)

לוח 33: רישום העסק בסיום החזר ההלוואה לפי אזורים (ממלאות שאלונים)

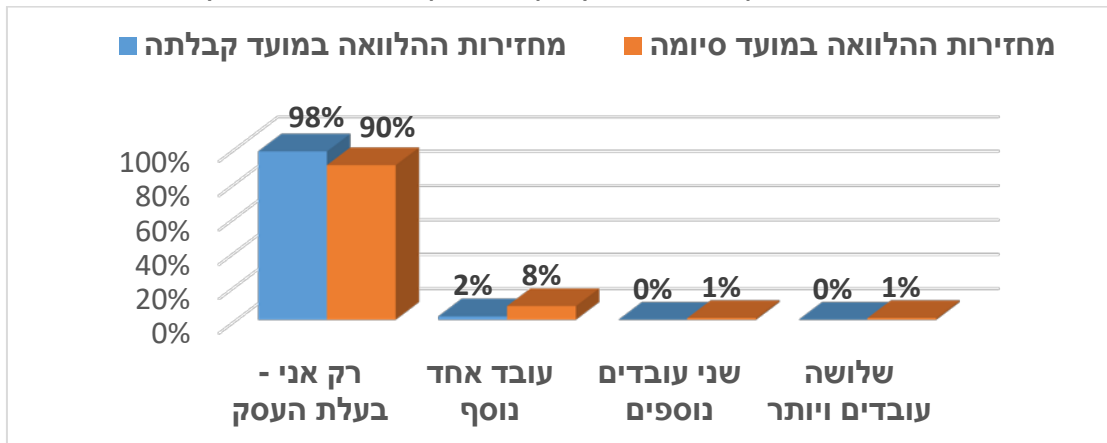
סה"כ	מרכז	צפון	דרום	סטטוס רישום
137	12	125	0	היה רשום בזמן קבלת הלוואה ראשונה

10%	9%	92%	0%	היה רשום בזמן קבלת הלוואה ראשונה (אחוז)
80	2	58	20	רשמתי אותו אחרי קבלת ההלוואה
6%	2%	73%	25%	רשמתי אותו אחרי קבלת ההלוואה (אחוז)
250	39	169	42	לא רשום, ואני לא מתכוננת לרשום אותו
18%	15%	67%	17%	לא רשום, ואני לא מתכוננת לרשום אותו (אחוז)
890	31	465	394	לא רשום, אבל אני עומדת לרשום אותו בקרוב
66%	3%	53%	44%	לא רשום, אבל אני עומדת לרשום אותו בקרוב (אחוז)
1357	84	817	456	סה"כ
100%	6%	60%	34%	סה"כ (אחוז)

מספר העובדים בעסק:

חלק מבעלות העסקים מעסיקות עובדים נוספים תוך כדי פיתוח העסק. בעת הכניסה לתוכנית, ב- 98% מהעסקים עבדה האישה לבדה. תוך כדי התוכנית, בעשרה אחוזים מן העסקים גדל מספר העובדים.

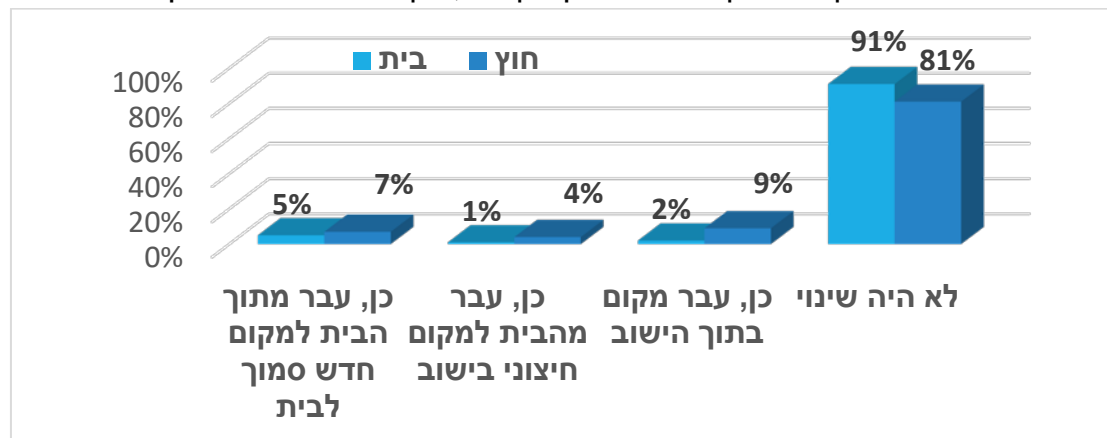
תרשים 7: מספר עובדים בעסק בהשוואה בין תקופות, בקרב ממלאות שאלון



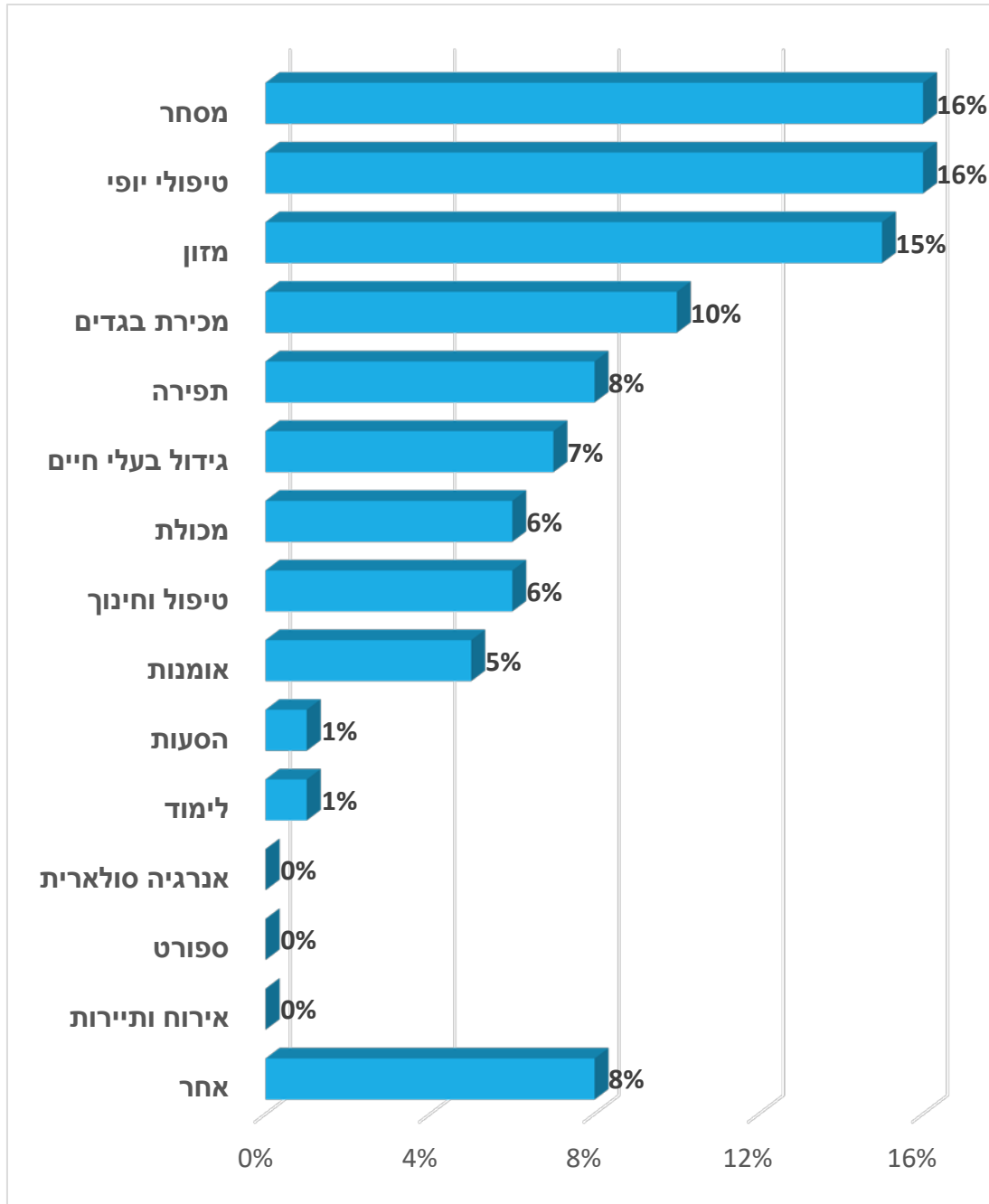
מיקום העסק

80% מן העסקים ממוקמים בבית, ורק 16% מחוץ לבית. ניתן לראות שבמועד סיום ההלוואה עסקים שמוקמו בחוץ עברו יותר שינויים מהעסקים הביתיים.

תרשים 8: שינויים במיקום העסק בהשוואה בין תקופות, בקרב ממלאות השאלון



תרשים 9: סוג העסק



לוח 34: סוגי עיסוק לפי אזור

תחום	דרום		צפון		מרכז		סה"כ	
	שכיחות	אחוז	שכיחות	אחוז	שכיחות	אחוז	שכיחות	אחוז
גידול בעלי חיים	398	16%	21	1%	2	1%	421	7%
טיפול וחינוך	151	6%	246	7%	12	4%	409	7%
מסחר	248	10%	582	18%	31	11%	861	14%
מכולת	403	16%	297	9%	30	11%	730	12%
אומנות	47	2%	242	7%	22	8%	311	5%
טיפול יופי	275	11%	671	20%	53	19%	999	16%
מכירת בגדים	307	12%	276	8%	59	21%	642	10%
מזון	141	6%	635	19%	48	17%	824	13%
אנרגיה סולארית	3	0%	1	0%	0	0%	4	0%
ספורט	0	0%	7	0%	1	0%	8	0%
הסעות	0	0%	28	1%	7	3%	35	1%
אירוח ותיירות	5	0%	4	0%	0	0%	9	0%
לימוד	0	0%	41	1%	7	3%	48	1%
אחר	550	22%	281	9%	7	3%	838	14%
סה"כ	2528	100%	3332	100%	279	100%	6139	100%

בחלוקה לפי אזור גיאוגרפי, באזור הדרום בולטים עסקים בתחום גידול בעלי חיים (כ-16% מהעסקים), מכירת בגדים (כ-12%) וטיפול יופי (כ-11%). בעוד באזור הצפון בולטים עסקים בתחום המזון (כ-19%), מסחר (כ-18%) וטיפול יופי (כ-20%). באזור המרכז לא היו מספיק עסקים על מנת להסיק מסקנות כלשהן.