

עסקים במספרים

# סקר אשראי

נגישות אשראי לעסקים קטנים ובינוניים

דצמבר 2019

לשאלות והערות על מחקר הערכה זה ניתן לפנות לד"ר ניר בן אהרון,  
מנהל יחידת המחקר, מדיניות וקשרים בין לאומיים בסוכנות לעסקים  
קטנים ובינוניים [nir.benaharon@economy.gov.il](mailto:nir.benaharon@economy.gov.il)

משרד הכלכלה והתעשייה

בניין ג'נרי, רחוב בנק ישראל 5, קריית הממשלה, ת"ד 3166, ירושלים 9103101

[www.sba.org.il](http://www.sba.org.il) טל': 02-6662376, פקס: 02-6662884



## דברי פתיחה

מסמך זה עוסק בצורך, בביקוש ובנגישות לאשראי של עסקים קטנים ובינוניים בישראל. המסמך מבוסס על ניתוח ממצאי סקר טלפוני שערכה הסוכנות לעסקים קטנים ובינוניים ביוני 2019 בקרב 500 עסקים קטנים ובינוניים. המתודולוגיה של הסקר מפורטת בנספח 1.

## ממצאים עיקריים מהסקר

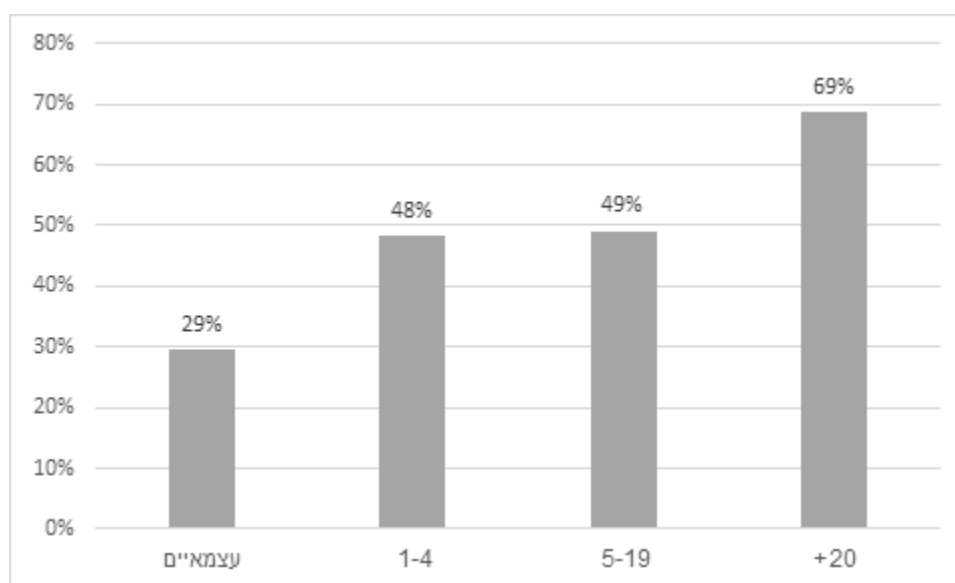
- ב-2019 יש שיעור גבוה של עסקים המבקשים אשראי, במיוחד עסקים בגודל 20 – 100 מועסקים.
- הביקוש של עסקים קטנים ובינוניים לאשראי מיועד יותר למימון צמיחה והגדלת פעילות ופחות לצרכי מימון עקב ירידה במכירות.
- למרות שנראה שלמרבית העסקים אין חסם לקבל אשראי, הם נאלצים לשלם עליו יותר.
- 60% מהעסקים שמקבלים אשראי מקבלים אותו בתמורה לשיעבוד כל נכסי העסק או למתן ערבויות או ביטחונות אישיים.

## ביקוש לאשראי:

עסקים מכל הסוגים ומכל הגדלים נזקקים למימון לצורך הקמה, השקעות שוטפות, הרחבת הפעילות, הון חוזר או פתרון בעיות בתזרים המזומנים. מימון זה מבוסס בעיקר על אשראי לטווח קצר, בינוני או ארוך. מתוצאות הסקר עולה ש-39% מבעלי העסקים או מנהליהם ענו שבשנה האחרונה העסק נזקק לאשראי לצורך מימון השקעה, לשם הרחבת הפעילות העסקית, כדי לממן מחסור בהון חוזר או להקל על בעיות בתזרים המזומנים.<sup>1</sup>

בפילוח לפי קבוצות גודל נראה כי ככל שהעסק גדול יותר עולה הסבירות שהוא נזקק לאשראי:

### שיעור העסקים שצריכים מימון לפי קבוצות גודל, 2019



מקור: סקר אשראי של הסוכנות לעסקים קטנים ובינוניים, 2019

כמו כן, יותר עסקים עתירי הון (ציוד או מכונות יקרים) זקוקים לאשראי לעומת עסקים עתירי עבודה/ידע (34%-ו-20% בהתאמה) – דבר המצביע כנראה על הצורך שלהם לממן השקעה או חידוש ציוד.<sup>2</sup>

עסק ללא מלאי זקוק לאשראי פחות לעומת עסק המבוסס על מלאי (31% לעומת 52% בהתאמה). בקבוצת העסקים המבוססים על מלאי, עסק המבוסס על מלאי עם חיי מדף ארוכים זקוק ליותר אשראי

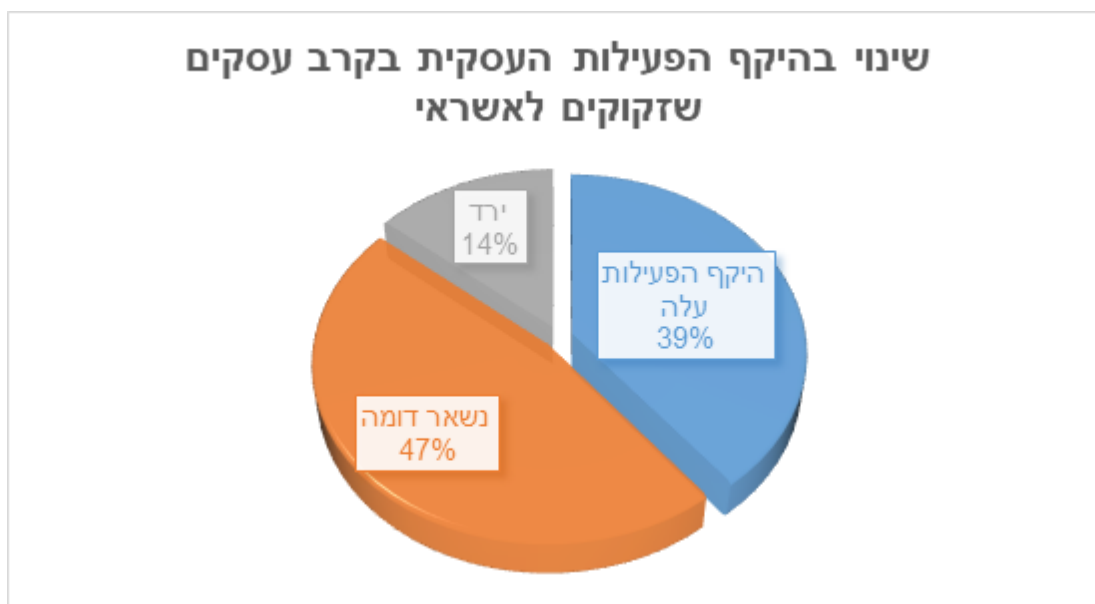
<sup>1</sup> ייתכן שישנם בעלי עסקים שהעבירו כסף פרטי (שלהם או של קרוביהם) לצורכי העסק או נמנעו מלמשוך משכורת/דיבידנד, אולם מצבים אלו אינם נתפשים בעיניהם כצורך באשראי, כך שבפועל סביר ששיעור העסקים שנזקק למימון גבוה יותר.

<sup>2</sup> בחינת צרכי האשראי לפי תחום פעילות מעלה שאין הבדל מובהק בין התחומים – ככל הנראה, בשל הגדרות תחום כוללניות מדי.

לעומת עסק המבוסס על מלאי עם חיי מדף קצרים (57% לעומת 47% בהתאמה) – פער שנובע כנראה מימי מלאי רבים יותר.

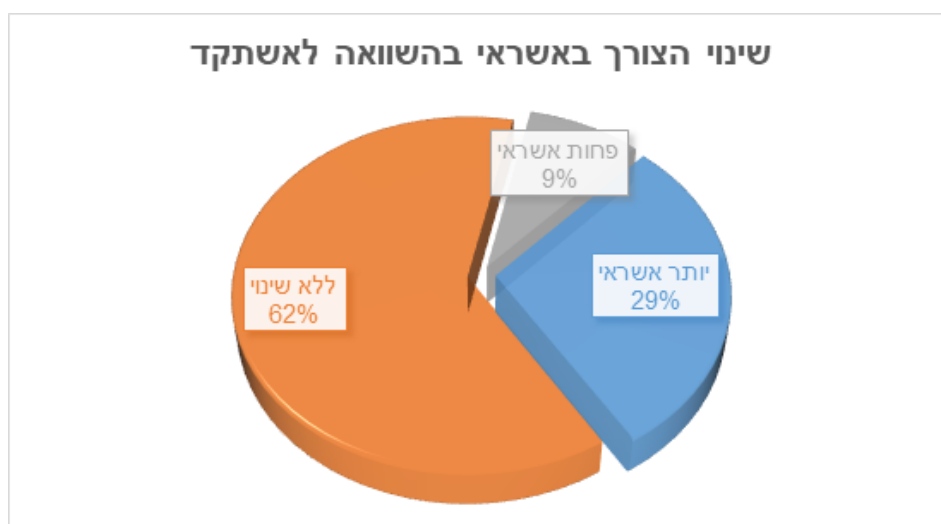
עסקים זקוקים לאשראי ללא קשר לשינוי בהיקף הפעילות שלהם, והביקוש לאשראי עומד על כ-40% הן בקרב עסקים שהיקף הפעילות שלהם עלה, הן באלו שהיקף הפעילות ירד והן בקרב אלו שהיקף הפעילות בהם נשאר דומה.

מכיוון שיותר עסקים צמחו בשנה אחרונה מעסקים שהצטמצמו, נראה שמירב הביקוש לאשראי הנו למימון צמיחה. 39% מהעסקים שהעידו על צורך באשראי העידו גם שהיקף הפעילות של העסק בשנתיים האחרונות עלה לעומת 14% שמסרו שהיקף הפעילות של העסק ירד. בקרב 47% מהעסקים הנותרים שהיו צריכים אשראי היקף הפעילות נשאר דומה.

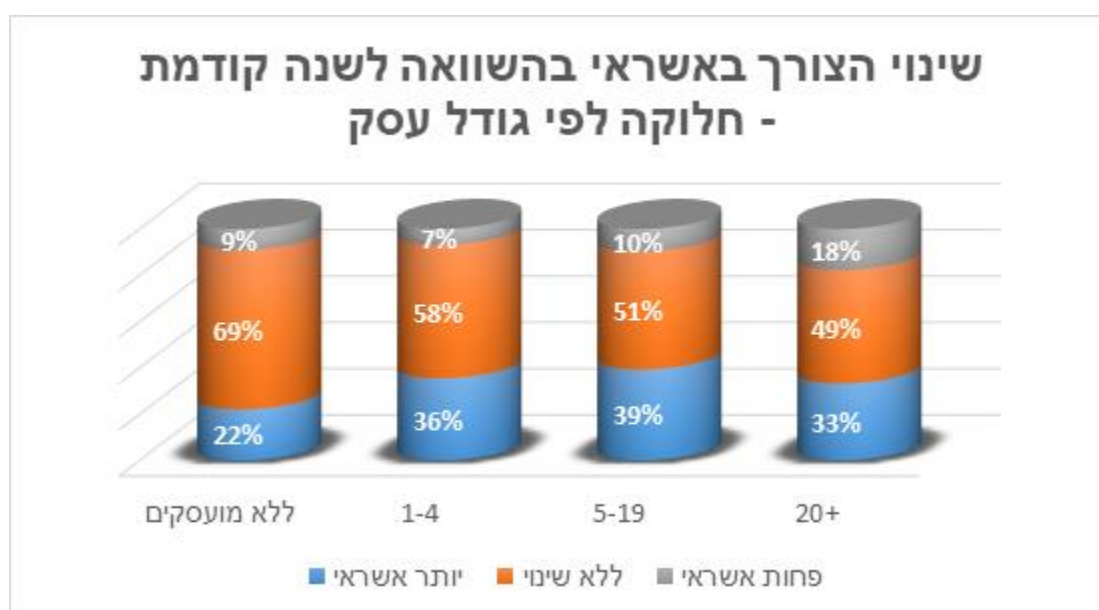


## ההבדל בביקוש לאשראי בהשוואה לשנה שעברה:

29% מהעסקים צריכים יותר אשראי לעומת שנה קודמת, לעומת 9% בלבד שזקוקים לפחות אשראי. היתר אינם חשים בשינוי כלשהו. נתון זה מהווה ירידה לעומת תוצאות סקר דומה שנערך בשנה שעברה וממנו עלה כי כמחצית מהעסקים העידו שהיו מגדילים את היקף האשראי שלהם, אילו הייתה להם אפשרות.

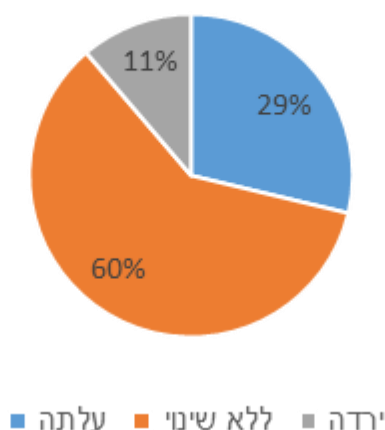


בפילוח לפי קבוצות גודל נמצא כי השיעור הגבוה ביותר של עסקים המעידים על גידול בצורך באשראי, לעומת שנה קודמת, הוא בקבוצת הגודל 5 - 19 מועסקים. ממצא זה דומה לנתון מסקר קודם שערכה הסוכנות לעסקים קטנים ובינוניים בתחילת שנת 2018 וגם בו נמצא כי קבוצה זו היא בעלת השכיחות הגבוהה בצורך באשראי.

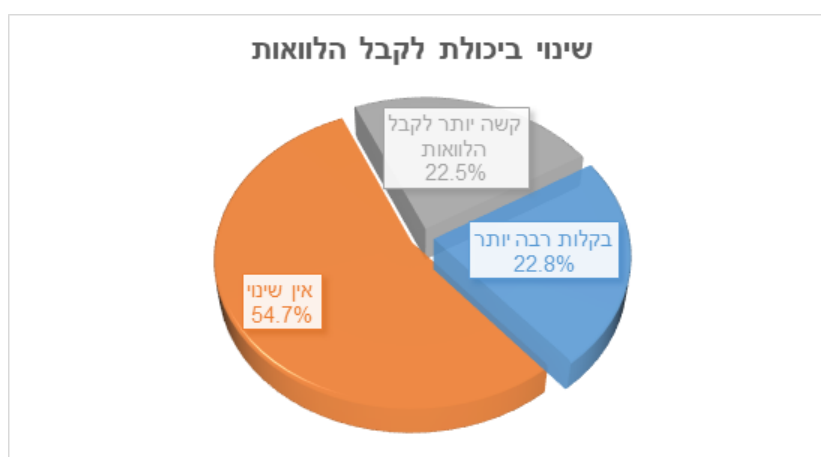


כאמור, עסקים רבים יותר העידו על עליה בצורך באשראי מעסקים שהעידו על ירידה בצורך, כך שנראה שהביקוש לאשראי עלה, אולם האם בהתאם גם עלה ההיצע של האשראי במשק? בתרשים הבא ניתן לראות ש-29% מהעסקים העידו על עלייה בכמות האשראי שהם קיבלו, ואילו רק 11% מהעסקים העידו על ירידה בהיקפי האשראי בפועל. כך שנראה שבשנה האחרונה יותר עסקים הגדילו את הביקוש שלהם לאשראי וגם קיבלו את האשראי שביקשו.<sup>3</sup>

### כמות האשראי בפועל לעומת שנה שעברה



ממצא זה מתיישב עם התשובות של 77% מהעסקים שטענו שאין הרעה בתחושת היכולת שלהם לקבל הלוואות – נתון שמחזק ממצאים מעבודות קודמות בהן נמצא כי בשנים האחרונות המערכת הבנקאית לא חוסמת אשראי לעסקים הקטנים והבינוניים.

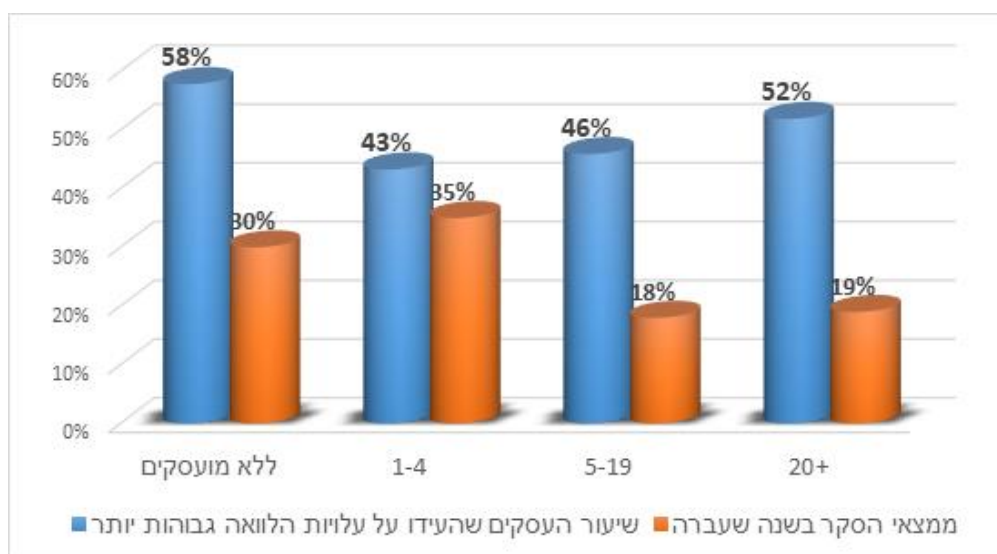


<sup>3</sup> נתוני הסקר מלמדים על כמות העסקים שצריכים, או שלקחו אשראי, לא על גובה האשראי.

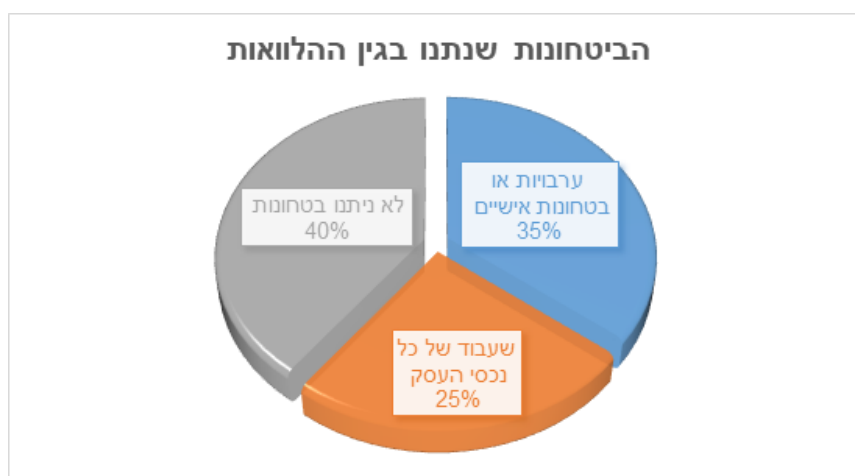
## תנאי האשראי:

בניתוח השינויים בעלויות האשראי עולה כי 51% מהעסקים מעידים שחלה עליה בעלויות האשראי ורק 8% מעידים על ירידה בעלויות. ממצא זה מאפיין השנה את כל קבוצות הגודל של העסקים, וזאת לעומת שנה שעברה בה הרבה פחות עסקים העידו על עליה בעלויות האשראי.

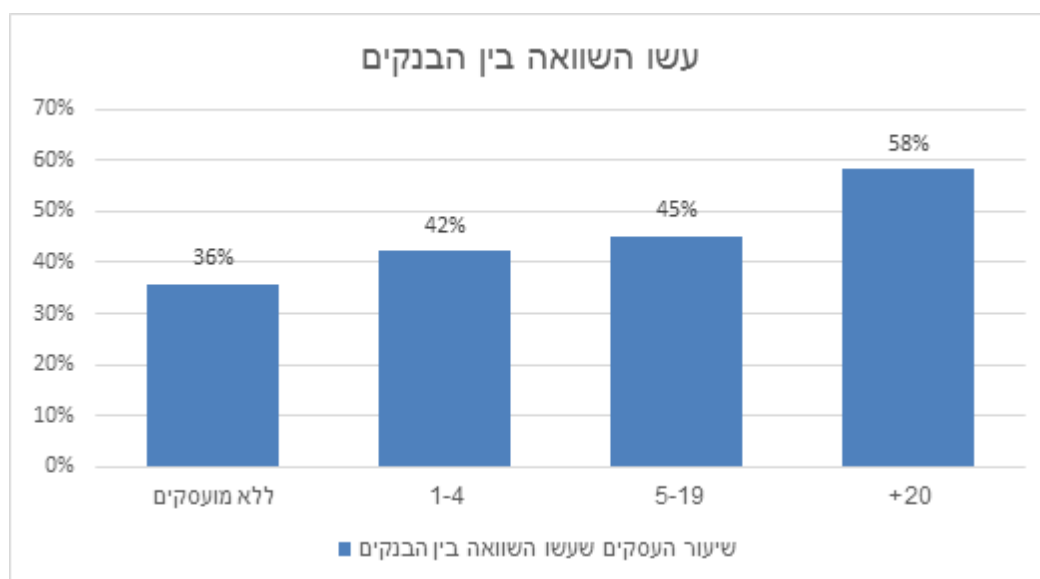
עסקים בקבוצת הגודל של 20 מועסקים ומעלה, קבוצה בה השכיחות גבוהה יותר בצורך לקבל אשראי, מעידה גם באופן חריג (יחסית לשנה קודמת) על גידול בעלויות האשראי.



חלק מתנאי האשראי לעסקים קשורים גם לערבויות שדורשים נותני האשראי מהעסקים המבקשים מהם אשראי. 60% מהעסקים נתנו ערבויות או שעבדו את כל נכסי העסק כנגד האשראי שקיבלו.



כרבע מבעלי העסקים, שלהם יש הלוואות בבנקים, שעבדו את כל נכסי העסק כנגד ההלוואה. עוד 35% מבעלי העסקים נתנו ערבויות או בטחונות אישיים לצורך קבלת ההלוואה. אולם 40% מהעסקים טענו שהם לא נתנו בטחונות כנגד ההלוואה. נראה שלעיתים הבנק מחזיק בטחונות כנגד הלוואות אחרות של העסק או שהוא נמצא במערכת יחסים אחרת עם העסק ולכן לא דורש ממנו בטחונות כנגד ההלוואה. ואכן, נראה שרוב העסקים שומרים אמונים לבנק בו מתנהל החשבון של העסק, ופחות ממחציתם טענו שעשו השוואה בין הבנקים לפני לקיחת האשראי.

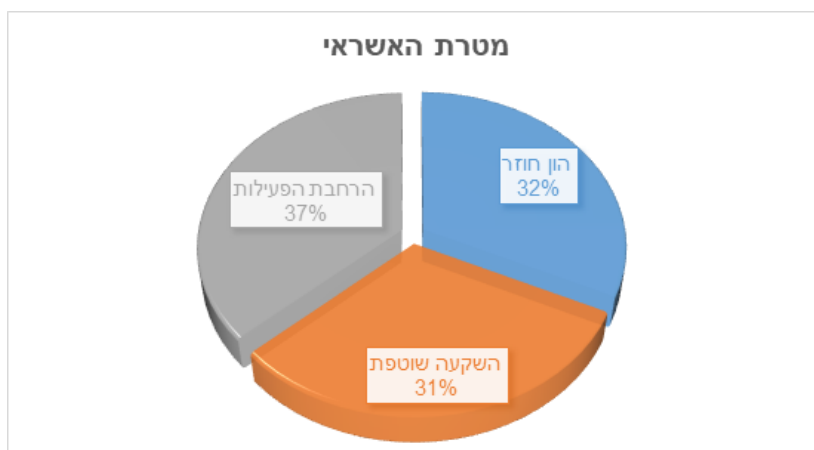


ככל שהעסק גדול יותר כך גדל הסיכוי שהוא ביצע השוואת תנאי אשראי בין הבנקים, כאשר בקבוצת הגודל 20 מועסקים ומעלה 58% מהעסקים טענו שביצעו סקר שוק בין הבנקים. כאמור, למרות שגם חלק משמעותי מהעסקים ביצע השוואה בין הבנקים, עדיין מרבית העסקים טענו שעלויות האשראי של הבנקים התייקרו השנה. התייקרות האשראי לעסקים קטנים ובינוניים השנה גם באה לידי ביטוי בנתונים של בנק ישראל, המבוססים על דוחות הבנקים.

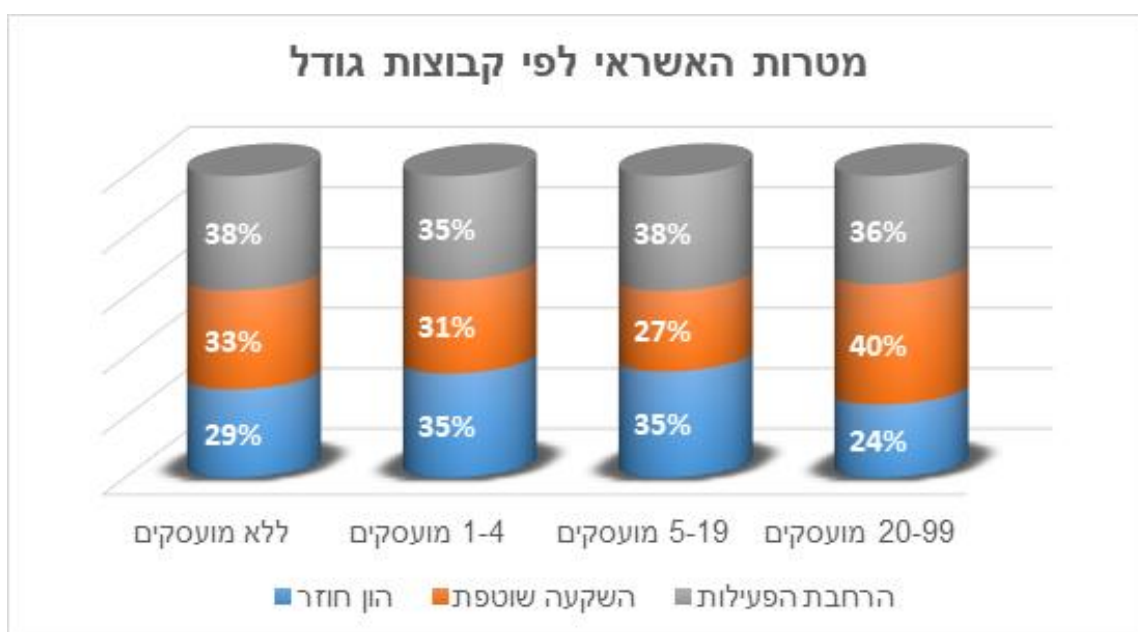


## מטרות האשראי:

מטרות האשראי מתחלקות באופן דומה למדי בין השקעה שוטפת, הרחבת הפעילות העסקית והון חוזר.<sup>4</sup>



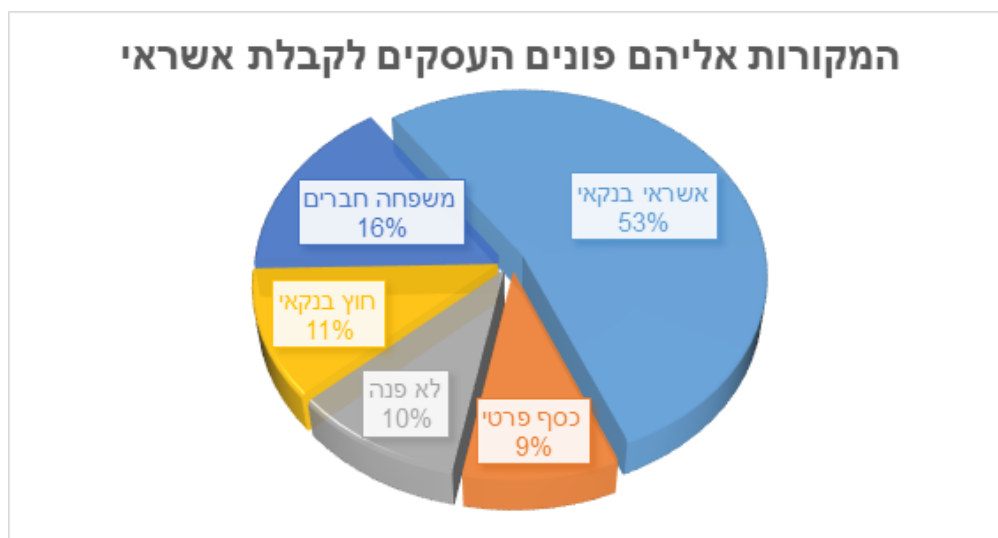
מטרות האשראי מתחלקות שונה במקצת בין קבוצות הגודל של העסקים. עסקים ללא מועסקים לוקחים אשראי בעיקר לצורך הרחבת העסק ולעומת זאת עסקים של 20 מועסקים ומעלה לוקחים אשראי בעיקר להשקעה שוטפת. כמו כן, ניתן לראות כי עסקים עם 5 – 19 מועסקים לוקחים אשראי בעיקר להשקעה שוטפת.



<sup>4</sup> בשאלה זו ניתן היה לענות על יותר מאפשרות אחת והפאי מסכם את התפלגות סך כמות האפשרויות שהעסקים ציינו.

## מקורות המימון:

עסקים קטנים ובינוניים משתמשים בעיקר באשראי בנקאי לצורך המימון שלהם ו-63% מהעסקים שפועלים לגייס מימון פונים לבנקים לקבלת אשראי. אולם חוץ מפניה לבנקים, עסקים גם פונים למקורות מימון אחרים כגון גופים חוץ בנקאיים ואף מקורות פרטיים (כסף פרטי, משפחה וחברים). במקרים רבים עסקים פונים לכמה מקורות מימון ולוקחים אשראי מכמה מקורות. בתרשים למטה ניתן לראות את שקלול<sup>5</sup> כלל הפניות של העסקים לקבלת אשראי מהמקורות השונים.



ניתן לראות שב-19% מהמקרים העסקים גם השתמשו בכסף פרטי או במקורות עצמיים (לא אשראי בהגדרתו הרגילה). מתוך הפניות החיצוניות של העסקים, ב-16% מהמקרים עסקים פנו למשפחה או חברים בבקשות למימון. גם לאחר שקלול הפניות של העסקים לכלל המקורות, עדיין פנייה לבנקים היא הפניה הנפוצה ביותר ויותר מ-50% מהפניות לאשראי מתבצעות לבנקים. נראה שבסך הכול, שיעור ההפניות לאשראי חוץ בנקאי אינו גבוה, דבר שיכול להעיד על אפשרות לפתח שוק זה.

<sup>5</sup> מכיוון שמדובר בשקלול של כלל הפניות, אפשר לראות שהאחוז המשוקלל של הפניות לבנקים (53%) נמוך יותר מהאחוז הלא משוקלל (63%) מכיוון שהוא לוקח בחשבון פניה מקבילה לכמה מקורות.

## נספח 1 – מתודולוגיית הסקר

מכסות המדגם נקבעו בשילוב בין קבוצות הגודל של העסקים ובין הייצוג שלהם באוכלוסייה. כך למשל, קבוצת גודל +20 מועסקים מהווה במדגם 21% במקום 3% שזה שיעורה האמיתי באוכלוסייה. הדבר נעשה כדי לקבוע כמות מספקת של שאלונים עבור כל קבוצה.<sup>6</sup> התוצאות נורמלו בהתאם וקבוצות הגודל שוחזרו להיקפם האמיתי באוכלוסייה באופן הבא:<sup>7</sup>

קבוצות גודל	התפלגות באוכלוסייה	התפלגות במדגם	מקדם תיקון
ללא מועסקים	0.54	0.31	1.72
1-4	0.32	0.28	1.17
5-19	0.11	0.20	0.55
20+	0.03	0.21	0.13

<sup>6</sup> בנוסף נעשה תיקון דגימה לפי תשובות בעלי העסקים על כמות המועסקים שהם מעסיקים מכיון שהיה שוני בין התשובות בפועל לבין הנתונים הרשומים במאגר המידע שבידי הסוכנות.

<sup>7</sup> במקרים בהם הנסקר לא השיב על מספר המועסקים בעסק, המידע הושלם ממאגר הנתונים של הסוכנות לעסקים קטנים ובינוניים.

## שאלון הסקר

### סקר נגישות לאשראי 2019 – לעסקים קיימים

#### פתיח:

שלום, שמי \_\_\_\_\_ ואני מתקשר/ת מטעם הסוכנות לעסקים קטנים ובינוניים במשרד הכלכלה. אפשר לדבר בבקשה עם אחד המנהלים בעסק או בעליו? במידה שעסק ולא אחד מהמנהלים או בעל העסק, יש לבקש אותו ולהקריא מחדש את הפתיח. במידה שלא עסק < יש לסיים את השיחה ולציין זאת בנפרט /אחר. אנו עורכים סקר קצר בנוגע לאפשרות של עסקים לקבל אשראי וזאת במטרה למצוא דרכים לסייע להם. חשב לציין שהשאלון חסוי ולא יעשה שום שימוש בכל פרט מזהה שלך או של העסק. שאלת סינון: רציתי לוודא ה עסק הוא קטן או בינוני, כלומר עסק שמועסקים בו עד כ-100 עובדים? במידה שיש יותר מ-100 עובדים להודות ולא לבצע את הסקר.

1. האם בשנה האחרונה היית זקוק לכסף עבור העסק שלך בשל צורך לממן השקעה או הרחבה של הפעילות העסקית, מחסור בהון חוזר או בעיות בתזרים המזומנים?

א. כן.

ב. לא (דלג לשאלה 9).

ג. מסרב < לא להקריא (דלג לשאלה 9)

2. לאיזה צורך, מהצרכים הבאים היית צריך את הכסף (לסוקר: להקריא תשובות 1-3, ניתן לענות על יותר מסעיף אחד)?

א. למימון השקעה שוטפת (לדוגמה: הרחבת מלאי, שיווק, שיפוץ)

ב. למימון הרחבה של הפעילות העסקית (לדוגמה: כניסה לתחומים או שווקים חדשים, פתיחת סניפים)

ג. למימון בשל מחסור בהון חוזר או בעיה בתזרים המזומנים

ד. אחר: (פרט)

3. (רק למי שענה מימון השקעה שוטפת) מהו מקור המימון אליו פנית על מנת לקבל את הכסף למימון ההשקעה השוטפת? (להקריא תשובות, ניתן לענות יותר מתשובה אחת)

א. פניתי לקבלת אשראי בנקאי.

ב. פניתי לקבלת אשראי מגוף חוץ בנקאי: פרט \_\_\_\_\_.

ג. העברתי כסף מחשבוני הפרטי.

ד. פניתי למשפחה/חברים לקבלת כסף.

ה. אחר: פרט \_\_\_\_\_.

ו. לא, לא פניתי לקבלת מקור מימון (דלג לשאלה 5 או 7 או 9).

4. האם קיבלתם את המימון שהייתם צריכים? (לסוקר: לצורך המימון להשקעה שוטפת)

א. כן.

ב. חלקית.

ג. לא.

ד. לא יודע / מסרב (לא להקריא)

5. (רק למי שענה מימון הרחבה של הפעילות) מהו מקור המימון אליו פנית על מנת לקבל את הכסף להרחבה של הפעילות העסקית? (ניתן לענות יותר מתשובה אחת)

א. פניתי לקבלת הלוואה מהבנק.

ב. פניתי לקבלת הלוואה מגוף חוץ בנקאי: פרט \_\_\_\_\_.

ג. העברתי כסף מחשבוני הפרטי.

ד. פניתי למשפחה/חברים לקבלת כסף.

ה. אחר: פרט \_\_\_\_\_.

ו. לא, לא פניתי לקבלת מקור מימון (דלג לשאלה 7 או 9)

6. האם קיבלתם את המימון שהייתם צריכים? (לסוקר: לצורך מימון הרחבה של הפעילות)

א. כן.

ב. חלקית.

ג. לא.

ד. לא יודע / מסרב (לא להקריא)

7. (רק מי שענה בשל מחסור בהון חוזר או בעיה בתזרים המזומנים) מהו מקור המימון אליו פנית על מנת לקבל את הכסף למימון ההון החוזר או הבעיה בתזרים המזומנים? (ניתן לענות יותר מתשובה אחת)

א. פניתי לקבלת הלוואה מהבנק.

ב. פניתי לקבלת הלוואה מגוף חוץ בנקאי: פרט \_\_\_\_\_.

ג. העברתי כסף מחשבוני הפרטי.

ד. פניתי למשפחה/חברים לקבלת כסף.

ה. אחר: פרט \_\_\_\_\_.

ו. לא, לא פניתי לקבלת מקור מימון (דלג לשאלה 9).

8. האם קיבלתם את המימון שהייתם צריכים? (לסוקר: לצורך מימון של מחסור הון חוזר / בעיה בתזרים המזומנים)

א. כן.

ב. חלקית.

ג. לא.

ד. לא יודע / מסרב (לא להקריא)

9. בהשוואה לשנה שעברה, האם בשנה הנוכחית העסק צריך (לסוקר: 2019 לעומת 2018

לסוקר: להקריא תשובות

- א. יותר אשראי
- ב. פחות אשראי
- ג. ללא שינוי
- ד. מסרב/לא יודע < לא להקריא

10. בהשוואה לשנה שעברה האם בשנה הנוכחית כמות האשראי בפועל (לסוקר: 2019 לעומת 2018):

לסוקר: להקריא תשובות

- א. עלתה
- ב. ירדה
- ג. ללא שינוי
- ד. מסרב/לא יודע < לא להקריא

11. בהשוואה לשנה שעברה, האם בשנה הנוכחית העסק יכול לקבל הלוואות (לסוקר: 2019 לעומת 2018),

לסוקר: להקריא תשובות (לסוקר: למשל, היכולת לקבל הלוואה מהבנק. אם לא לקח הלוואה עדיין יכול להשיב על השאלה)

- א. בקלות רבה יותר
- ב. קשה יותר לקבל הלוואות
- ג. אין שינוי
- ד. מסרב/לא יודע < לא להקריא

12. בהשוואה לשנה שעברה האם בשנה הנוכחית עלויות ההלוואות לעסק (שיעורי ריבית ועמלות), (לסוקר:

2019 לעומת 2018): לסוקר: להקריא תשובות

- א. זולות יותר.
- ב. התייקרו.
- ג. נותרו דומות < לא להקריא
- ד. מסרב/לא יודע < לא להקריא

13. מהו סוג הביטחונות שהעסק נתן בגין הלוואות שקיבל בשנה האחרונה? (לפתוח רק אם ענה: 3א, 3ב,

5א, 5ב, 7א, 7ב).

(סוקר, הקרא א'-ב', אפשרית יותר מתשובה אחת)

א. ערבויות או בטחונות אישיים (כגון משכנתא פרטית או הלוואה עם בטחונות אישיים אחרים).

ב. שעבוד של כל נכסי העסק (שעבוד שוטף כללי).

ג. אחר \_\_\_\_\_.

ד. לא ניתנו בטחונות (ללא הקראה).

14. האם עשית השוואה בין הבנקים או המוסדות השונים לפני לקיחת ההלוואה או האשראי? (לפתוח רק אם ענה: 3א, 3ב, 5א, 5ב, 7א, 7ב).

- א. כן.
- ב. לא.
- ג. לא זוכר (לא להקריא)

15. אנא דרג מ-10, כמה אתה מרגיש שאתה מבין בנושאים פיננסיים? כאשר 10 מבין מאוד ו-1 כלל לא מבין: \_\_\_\_ לסוקר: במידה שלא יודע לדרג יש לסמן לא רלוונטי

אנא הבע דעתך האם אתה מסכים עם המשפטים הבאים:

16. לסוקר: ב-3 המשפטים הבאים, אין להסביר לנסקר את המונחים במשפטים, אלא להקריא אותם בלבד ככל שהריבית על החיסכון גבוהה יותר כך גודל החיסכון שלך שנה הבאה יהיה גבוה יותר

- א. מסכים.
- ב. לא מסכים.
- ג. לא יודע.

17. ככל שהאינפלציה גבוהה יותר כך המחיר בשקלים של מוצרים בסופר נמוך יותר

- א. מסכים.
- ב. לא מסכים.
- ג. לא יודע.

18. ניתן להוריד את הסיכון בהשקעה בשוק ההון על ידי קנייה של מספר רב של סוגים של מניות:

- א. מסכים.
- ב. לא מסכים.
- ג. לא יודע.

**לצורך ניתוח סטטיסטי בלבד:**

19. כמה שנים העסק קיים? \_\_\_\_\_ (לסוקר: לענות בשנים). +לא יודע, מסרב

20. מהו תחום פעילות העסק? לסוקר: להקריא סעיפים 1-4

- א. שירותים.
- ב. מסחר.
- ג. ייצור.
- ד. בנייה.
- ה. אחר, פרט: < לא להקריא

21. כמה עובדים מועסקים כיום בעסק, כולל בעלים ומנהלים? + לא יודע/ מסרב (החלפתי את המיקום של השאלה היה אחרי 23)

22. האם עיקר פעילות העסק מבוססת על ציוד או מכונות יקרים?

- א. כן.
- ב. לא.
- ג. לא יודע/מסרב

23. האם עיקר פעילות העסק מבוססת על מלאי? לסוקר: להקריא תשובות 1-3

- א. אין לעסק מלאי. (לסוקר, מלאי קטן מ-10% מהמחזור נחשב ללא מלאי)
- ב. כן, מלאי עם חיי מדף קצרים.
- ג. כן, מלאי עם חיי מדף ארוכים.
- ד. לא יודע / מסרב

24. מהו המחזור השנתי של העסק כיום? לסוקר, אפשר להקריא תשובות במידת הצורך

- א. עד 0.5 מיליון ₪ (לסוקר: לא כולל 0.5).
- ב. 0.5 מיליון ועד 1 מיליון ₪ (לסוקר: לא כולל מיליון).
- ג. 1 מיליון עד 5 מיליון ₪ (לסוקר: לא כולל 5 מיליון).
- ד. 5 מיליון עד 10 מיליון ₪ (לסוקר: לא כולל 10 מיליון)
- ה. 10 מיליון עד 50 מיליון ₪ (לסוקר: לא כולל 50 מיליון)
- ו. 50 עד 100 מיליון ₪ (לסוקר: לא כולל 100 מיליון)
- ז. מעל 100 מיליון ש"ח
- ח. לא יודע / מסרב (לא להקריא)

25. האם בשנתיים האחרונות היקף הפעילות העסקית שלך: לסוקר: להקריא תשובות 1-3

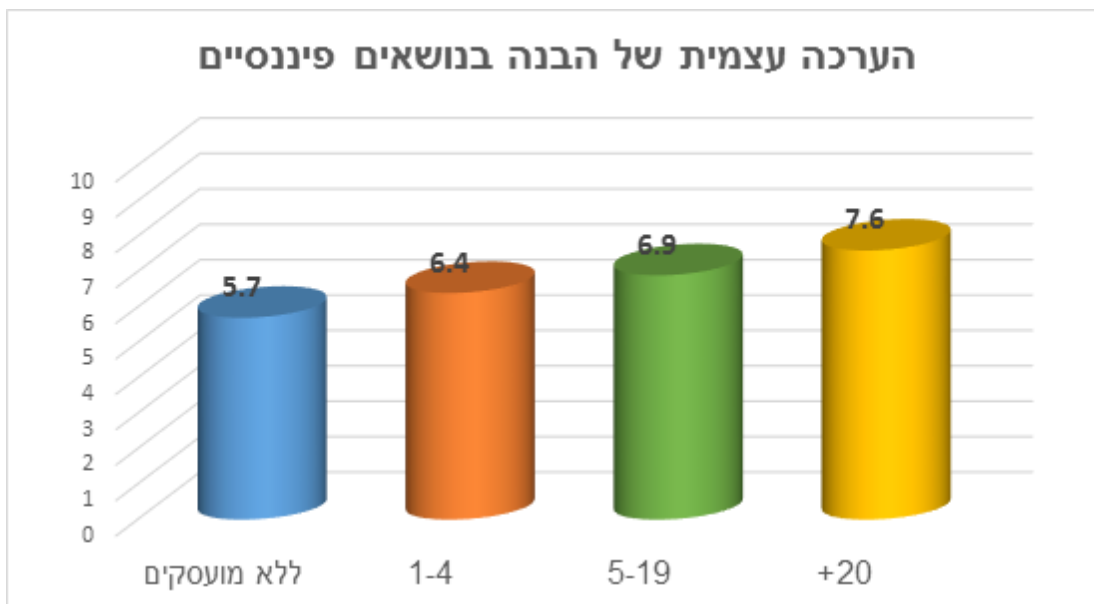
- א. עלה.
- ב. נשאר דומה (לסוקר, גידול או ירידה של עד 5% = נשאר דומה).
- ג. ירד.
- ד. עסק חדש שלא היה קיים לפני שנתיים < לא להקריא
- ה. לא יודע/מסרב. < לא להקריא

האם יש לך הצעות כיצד לסייע לעסקים להשיג מימון לפעילות שלהם או הערות נוספות?  
תודה רבה על שיתוף הפעולה, המשך יום נעים  
לסוקר – נא לסמן בבקשה את המגדר של הנבדק.

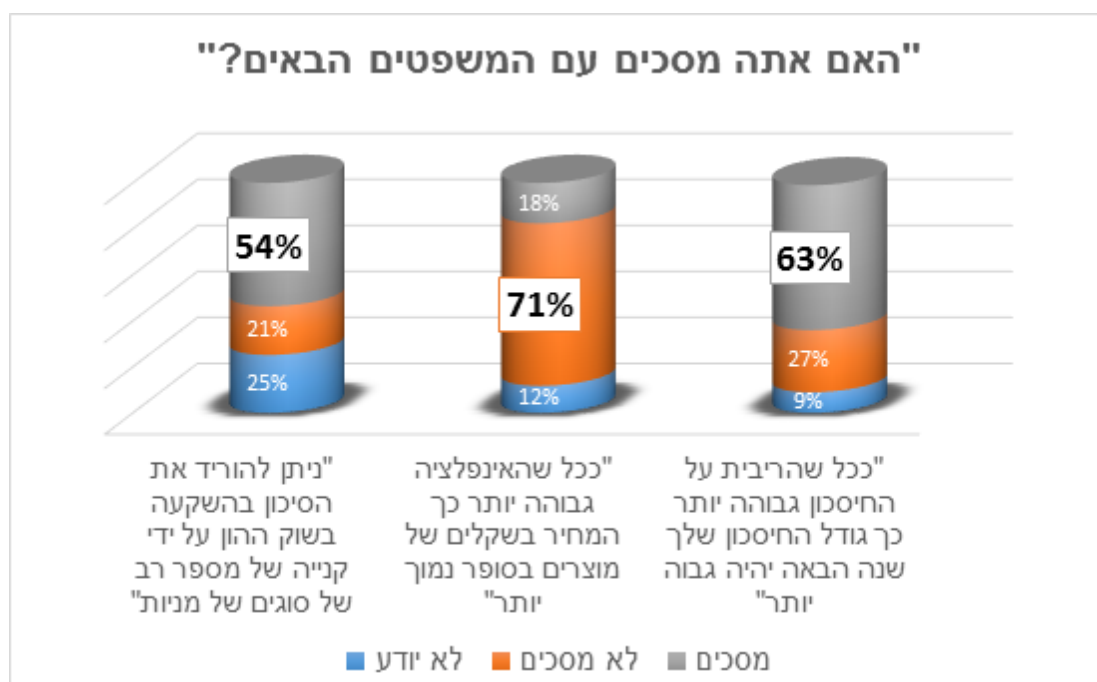


## יכולות פיננסיות – נספח

בסקר נבדקה גם ההבנה של בעלי עסקים, או המנהלים שלהם, בנושאים פיננסיים. תחילה נתבקשו המרואיינים לדרג בסולם של 1 עד 10 עד כמה הם מבינים בנושאים פיננסיים. כפי שניתן לראות, ההערכה העצמית של הבעלים/מנהל עולה ככל שהעסק גדול יותר.



בנוסף, הוקראו לבעלי העסקים 3 היגדים המשקפים הבנה פיננסית בסיסית. במוצע, מעל שליש מבעלי העסקים או המנהלים לא ידעו או שגו במענה על השאלות שלהלן, ללא הבדל מובהק של גודל העסק אותו הם מנהלים.



בטבלה להלן מוצגים הציונים הממוצעים של הדירוג העצמי שענו הנשאלים לגבי היכולות הפיננסיות שלהם בחלוקה לפי התשובות שלהם על ההגדים הפיננסיים (שאלות ההבנה בפועל). ממוצע ציוני הדירוג העצמי של אלו שענו את התשובות הנכונות לשלושת ההגדים (6.8) והשגויות (6.6) דומים. כלומר, הערכה עצמית גבוהה של הבנה בנושאים פיננסיים אינה מעידה דווקא על הבנה רבה יותר בפועל. הערכה מציאותית יותר הייתה לאלו שהודו כי אינם יודעים את התשובות לשאלות. רובם הגדול גם העידו על עצמם שהם מבינים פחות בנושאים פיננסיים (ממוצע 5.2 לשלושת ההגדים).

הערכה עצמית של הבנה בנושאים פיננסיים			
מסכים	לא מסכים	לא יודע	
6.69	6.65	5.08	"ככל שהריבית על החיסכון גבוהה יותר כך גודל החיסכון שלך בשנה הבאה יהיה גבוה יותר"
6.48	6.86	4.73	"ככל שהאינפלציה גבוהה יותר כך המחיר בשקלים של מוצרים בסופר נמוך יותר"
6.88	6.67	5.70	"ניתן להוריד את הסיכון בהשקעה בשוק ההון על ידי קנייה של מספר רב של סוגים של מניות"